



## แผนอัตรากำลัง ๓ ปี

ขององค์การบริหารส่วนตำบลโพนแพง  
อำเภอธาตุพนม จังหวัดนครพนม  
ประจำปีงบประมาณ พ.ศ. ๒๕๖๑ - ๒๕๖๓

เห็นชอบตามมติ ก.อบต.จังหวัดนครพนม ครั้งที่ ๕/๒๕๖๓ เมื่อวันที่ ๒๙ พฤษภาคม ๒๕๖๓

## สารบัญ

เรื่อง	หน้า
๑. หลักการและเหตุผล	๑
๒. วัตถุประสงค์	๑-๒
๓. กรอบแนวคิดในการจัดทำแผนอัตรากำลัง ๓ ปี	๒
๔. สภาพปัญหา ความต้องการของประชาชนในเขตพื้นที่องค์กรปกครองส่วนท้องถิ่น	๔-๖
๕. ภารกิจ อำนาจหน้าที่ขององค์กรปกครองส่วนท้องถิ่น	๖
๖. ภารกิจหลัก ภารกิจรอง ที่องค์กรปกครองส่วนท้องถิ่นจะดำเนินการ	๙
๗. สรุปปัญหาและแนวทางในการกำหนดโครงสร้างส่วนราชการและกรอบอัตรากำลัง	๙
๘. โครงสร้างการกำหนดส่วนราชการ	๑๐-๑๖
๙. แผนภูมิโครงสร้างการแบ่งส่วนราชการตามแผนอัตรากำลัง ๓ ปี	๑๗
๑๐. บัญชีแสดงจัดคนลงสู่ตำแหน่งและการกำหนดเลขที่ตำแหน่งในส่วนราชการ	๑๘-๒๑
๑๑. แนวทางการพัฒนาข้าราชการหรือพนักงานส่วนท้องถิ่น	๒๒
๑๒. ประกาศคุณธรรม จริยธรรมของข้าราชการหรือพนักงานส่วนท้องถิ่นและลูกจ้าง	๒๓

\*\*\*\*\*

## ๑. หลักการและเหตุผล

๑.๑ ประกาศคณะกรรมการกลางพนักงานส่วนตำบล (ก.อบต.) เรื่อง มาตรฐานทั่วไปเกี่ยวกับอัตราตำแหน่ง และมาตรฐานของตำแหน่งพนักงานส่วนตำบล(ฉบับที่ ๒) พ.ศ. ๒๕๕๘ ลงวันที่ ๔ กันยายน ๒๕๕๘ ข้อ ๕ กำหนดให้คณะกรรมการพนักงานส่วนตำบล (ก.อบต.จังหวัด) กำหนดตำแหน่งพนักงานส่วนตำบลว่าจะมีตำแหน่งใด ระดับใด อยู่ในส่วนราชการใด จำนวนเท่าใด ให้คำนึงถึงภารกิจหน้าที่ความรับผิดชอบ ลักษณะงานที่ต้องปฏิบัติ ความยากและคุณภาพของงาน ปริมาณ ตลอดจนกระทั่งภาระค่าใช้จ่ายขององค์การบริหารส่วนตำบลที่จะต้องจ่ายในด้านบุคคล โดยให้องค์การบริหารส่วนตำบลจัดทำแผนกรอบอัตรากำลังของพนักงานส่วนตำบล เพื่อใช้ในการกำหนดตำแหน่งโดยความเห็นชอบของคณะกรรมการพนักงานส่วนตำบล (ก.อบต.จังหวัด) ทั้งนี้ให้เป็นไปตามหลักเกณฑ์และวิธีการที่คณะกรรมการกลางพนักงานส่วนตำบล (ก.อบต.) กำหนด

๑.๒ คณะกรรมการกลางพนักงานส่วนตำบล (ก.อบต.) ได้มีหนังสือด่วนที่สุดที่ มท ๐๘๐๙.๒/ว ๕๓ ลงวันที่ ๕ กรกฎาคม ๒๕๖๐ กำหนดแนวทางให้องค์การบริหารส่วนตำบลจัดทำแผนอัตรากำลังขององค์การบริหารส่วนตำบล เพื่อเป็นกรอบในการกำหนดตำแหน่งและการใช้ตำแหน่งพนักงานส่วนตำบล โดยให้เสนอให้ ก.อบต.จังหวัด พิจารณาให้ความเห็นชอบ โดยได้กำหนดให้องค์การบริหารส่วนตำบลแต่งตั้งคณะกรรมการจัดทำแผนอัตรากำลัง เพื่อวิเคราะห์อำนาจหน้าที่และภารกิจขององค์การบริหารส่วนตำบล วิเคราะห์ความต้องการกำลังคน วิเคราะห์การวางแผนการใช้กำลังคน จัดทำกรอบอัตรากำลังและกำหนดหลักเกณฑ์และเงื่อนไขในการกำหนดตำแหน่งพนักงานส่วนตำบลตามแผนอัตรากำลัง ๓ ปี

๑.๓ สำนักงาน ก.อบต. ที่ มท ๐๘๐๙.๒/ว ๒๑ ลงวันที่ ๑๔ กุมภาพันธ์ ๒๕๖๓ เรื่อง ประกาศ ก.อบต. เรื่อง มาตรฐานทั่วไปเกี่ยวกับโครงสร้างส่วนราชการและระดับตำแหน่งขององค์การบริหารส่วนตำบล (ฉบับที่ ๒) พ.ศ.๒๕๖๒

๑.๔ จากหลักการและเหตุผลดังกล่าว องค์การบริหารส่วนตำบลโพนแพง จึงได้จัดทำแผนอัตรากำลัง ๓ ปี สำหรับปีงบประมาณ พ.ศ. ๒๕๖๑ - ๒๕๖๓ ขึ้น

## ๒. วัตถุประสงค์

๒.๑ เพื่อให้องค์การบริหารส่วนตำบลโพนแพง มีโครงสร้างการแบ่งงานและระบบงานที่เหมาะสมไม่ซ้ำซ้อน

๒.๒ เพื่อให้องค์การบริหารส่วนตำบลโพนแพง จังหวัดนครพนม มีการกำหนดตำแหน่งการจัดอัตรากำลัง โครงสร้างส่วนราชการให้เหมาะสมกับอำนาจหน้าที่ขององค์การบริหารส่วนตำบลตามพระราชบัญญัติสภาตำบลและองค์การบริหารส่วนตำบล พ.ศ. ๒๕๓๗ และแก้ไขเพิ่มเติมจนถึง (ฉบับที่ ๗) และตามพระราชบัญญัติกำหนดแผนและขั้นตอนการกระจายอำนาจให้องค์กรปกครองส่วนท้องถิ่น พ.ศ. ๒๕๔๒

๒.๓ เพื่อให้คณะกรรมการพนักงานส่วนตำบลจังหวัดนครพนม สามารถตรวจสอบการกำหนดตำแหน่งและการใช้ตำแหน่งข้าราชการหรือพนักงานส่วนตำบล ข้าราชการครู บุคลากรทางการศึกษา ลูกจ้างประจำ และพนักงานจ้าง ถูกต้องเหมาะสมหรือไม่

๒.๔ เพื่อเป็นแนวทางในการดำเนินการวางแผนการพัฒนาบุคลากรขององค์การบริหารส่วนตำบลโพนแพง



๒.๕ เพื่อให้องค์การบริหารส่วนตำบลโพนแพง สามารถวางแผนอัตรากำลัง ในการบรรจุ แต่งตั้งข้าราชการหรือพนักงานส่วนตำบล ข้าราชการครู บุคลากรทางการศึกษา ลูกจ้างประจำ และ พนักงานจ้าง เพื่อให้การบริหารงานขององค์การบริหารส่วนตำบลโพนแพง เกิดประโยชน์ต่อประชาชน เกิดผลสัมฤทธิ์ต่อภารกิจตามอำนาจหน้าที่ มีประสิทธิภาพ มีความคุ้มค่า สามารถลดขั้นตอนการ ปฏิบัติงาน และมีการลดภารกิจและยุบเลิกหน่วยงานที่ไม่จำเป็น การปฏิบัติภารกิจสามารถตอบสนอง ความต้องการของประชาชนได้เป็นอย่างดี

๒.๖ เพื่อให้องค์การบริหารส่วนตำบลโพนแพง สามารถควบคุมภาระค่าใช้จ่ายด้านการ บริหารงานบุคคลให้เป็นไปตามที่กฎหมายกำหนด

### ๓. กรอบแนวคิดในการจัดทำแผนอัตรากำลัง ๓ ปี

คณะกรรมการจัดทำแผนอัตรากำลังขององค์การบริหารส่วนตำบลโพนแพง ซึ่งมีนายก องค์การบริหารส่วนตำบลโพนแพง เป็นประธาน เห็นสมควรให้จัดทำแผนอัตรากำลัง ๓ ปี โดยให้มี ขอบเขตเนื้อหาครอบคลุมในเรื่องต่าง ๆ ดังต่อไปนี้

๓.๑ การวิเคราะห์ภารกิจ อำนาจหน้าที่ความรับผิดชอบขององค์การบริหารส่วนตำบล โพนแพง ตามพระราชบัญญัติสภาตำบลและองค์การบริหารส่วนตำบล พ.ศ.๒๕๓๗ (แก้ไขเพิ่มเติมจนถึง ฉบับที่ ๗ พ.ศ.๒๕๖๒) และตามพระราชบัญญัติกำหนดแผนและขั้นตอนการกระจายอำนาจให้องค์กร ปกครองส่วนท้องถิ่น พ.ศ. ๒๕๔๒ ตลอดจนกฎหมายอื่น ให้สอดคล้องกับแผนพัฒนาเศรษฐกิจและ สังคมแห่งชาติ แผนพัฒนาจังหวัด แผนพัฒนาอำเภอ แผนพัฒนาตำบล นโยบายของรัฐบาล นโยบาย ผู้บริหารและสภาพปัญหาของตำบลโพนแพง เพื่อให้การดำเนินการขององค์การบริหารส่วนตำบล โพนแพงบรรลุผลตามพันธกิจที่ตั้งไว้จำเป็นต้องจัดสรรอัตรากำลัง ตามหน่วยงานต่างๆให้เหมาะสมกับ เป้าหมายการดำเนินการโดยมุมมองนี้เป็นการพิจารณาว่า งานในปัจจุบันที่ดำเนินการอยู่นั้นครบถ้วน และตรงตามภารกิจหรือไม่ อย่างไร หากงานที่ทำอยู่ในปัจจุบันไม่ตรงกับภารกิจในอนาคตก็ต้องการ วางแผนกรอบอัตรากำลังให้ปรับเปลี่ยนไปตามทิศทางในอนาคต รวมถึงหากงานในปัจจุบันบางส่วน ไม่ต้องดำเนินการแล้ว อาจทำให้การจัดสรรกำลังคนของบางส่วนราชการเปลี่ยนแปลงไป ทั้งนี้ เพื่อให้ เกิดการเตรียมความพร้อมในเรื่องกำลังคนให้รองรับสถานการณ์ในอนาคต

๓.๒ การกำหนดโครงสร้างการแบ่งส่วนราชการภายในและการจัดระบบงาน เพื่อรองรับ ภารกิจตามอำนาจหน้าที่ความรับผิดชอบ ให้สามารถแก้ไขปัญหาของตำบลโพนแพง ได้อย่าง มีประสิทธิภาพ

๓.๓ การวิเคราะห์ต้นทุนค่าใช้จ่ายของกำลังคน: Supply pressure เป็นการนำประเด็น ค่าใช้จ่ายบุคลากรเข้ามาร่วมในการพิจารณา เพื่อเป็นการจัดการทรัพยากรบุคคลที่มีอยู่เป็นไปอย่างมี ประสิทธิภาพสูงสุด กำหนดตำแหน่งในสายงานต่างๆ จำนวนตำแหน่ง และระดับตำแหน่ง ให้เหมาะสมกับภาระหน้าที่ความรับผิดชอบ ปริมาณงาน และคุณภาพของงาน รวมทั้งสร้าง ความก้าวหน้าในสายอาชีพของกลุ่มงานต่างๆ โดยในส่วนนี้จะคำนึงถึง

๓.๓.๑ การจัดระดับชั้นงานที่เหมาะสม พิจารณาถึงต้นทุนต่อการกำหนดระดับชั้นงาน ในแต่ละประเภท เพื่อให้การกำหนดตำแหน่งและการปรับระดับชั้นงานเป็นไปอย่างประหยัดและมี ประสิทธิภาพสูงสุด

๓.๓.๒ การจัดสรรประเภทของบุคลากรส่วนท้องถิ่น (ข้าราชการหรือพนักงาน ส่วนตำบล ข้าราชการครู บุคลากรทางการศึกษา ลูกจ้างประจำ และพนักงานจ้าง ) โดยหลักการแล้ว การจัดประเภทลักษณะงานผิดจะมีผลกระทบต่อประสิทธิภาพ และต้นทุนในการทำงานขององค์กร



ดังนั้นในการกำหนดอัตรากำลังข้าราชการหรือพนักงานส่วนท้องถิ่นในแต่ละส่วนราชการจะต้องมีการพิจารณาว่าตำแหน่งที่กำหนดในปัจจุบันมีความเหมาะสมหรือไม่ หรือควรเปลี่ยนแปลงลักษณะการกำหนดตำแหน่งเพื่อให้การทำงานเป็นไปอย่างมีประสิทธิภาพมากขึ้น โดยภาระค่าใช้จ่ายด้านการบริหารงานบุคคลต้องไม่เกินร้อยละสี่สิบของงบประมาณรายจ่ายตามมาตรา ๓๕ แห่งพระราชบัญญัติระเบียบบริหารงานบุคคลส่วนท้องถิ่น พ.ศ. ๒๕๔๒

๓.๔ การวิเคราะห์กระบวนการและเวลาที่ใช้ในการปฏิบัติงาน เป็นการนำข้อมูลเวลาที่ในการปฏิบัติงานตามกระบวนการจริง (work process) ในอดีต เพื่อวิเคราะห์ปริมาณงานต่อบุคคลจริง โดยสมมุติฐานที่ว่า งานใดที่ต้องมีกระบวนการและเวลาที่ใช้มากกว่าโดยเปรียบเทียบย่อมต้องใช้อัตรากำลังคนมากกว่า อย่างไรก็ตามในภาคราชการส่วนท้องถิ่นนั้นงานบางลักษณะ เช่น งานกำหนดนโยบาย งานมาตรฐานงานเทคนิคด้านช่าง หรืองานบริการบางประเภทไม่สามารถกำหนดเวลามาตรฐานได้ ดังนั้น การคำนวณเวลาที่ใช้ในกรณีของภาคราชการส่วนท้องถิ่นนั้นจึงทำได้เพียงเป็นข้อมูลเปรียบเทียบ (relative information) มากกว่าจะเป็นข้อมูลที่ใช้ในการกำหนดคำนวณอัตรากำลังต่อหน่วยงานจริง เหมือนในภาคเอกชน นอกจากนั้นก่อนจะคำนวณเวลาที่ใช้ในการปฏิบัติงานแต่ละส่วนราชการจะต้องพิจารณาปริมาณงาน ลักษณะงานที่ปฏิบัติ ว่ามีความสอดคล้องกับภารกิจของหน่วยงานหรือไม่ เพราะในบางครั้งอาจเป็นไปได้ว่างานที่ปฏิบัติอยู่ในปัจจุบันมีลักษณะเป็นงานโครงการพิเศษ หรืองานของหน่วยงานอื่น ก็มีความจำเป็นต้องมาใช้ประกอบการพิจารณาด้วย

๓.๕ การวิเคราะห์ผลงานที่ผ่านมาเพื่อประกอบการกำหนดกรอบอัตรากำลังเป็นการนำผลลัพธ์ที่พึงประสงค์ของแต่ละส่วนราชการและพันธกิจขององค์กรมายึดโยงกับจำนวนกรอบอัตรากำลังที่ต้องใช้สำหรับการสร้างผลลัพธ์ที่พึงประสงค์ให้ได้ตามเป้าหมาย โดยสมมุติฐานว่า หากผลงานที่ผ่านมาเปรียบเทียบกับผลงานปัจจุบันและในอนาคตมีความแตกต่างกันอย่างมีนัยสำคัญ อาจต้องมีการพิจารณาแนวทางในการกำหนด/แก้ไขอัตรากำลังใหม่ เพื่อให้เกิดการทำงานที่มีประสิทธิภาพและสนับสนุนการทำงานตามภารกิจของส่วนราชการและองค์กรอย่างสูงสุด

๓.๖ การวิเคราะห์ข้อมูลจากความคิดเห็นแบบ ๓๖๐ องศา เป็นการสอบถามความคิดเห็นจากผู้มีส่วนได้ส่วนเสียหรือนำประเด็นต่างๆอย่างเรื่องการบริหารงาน งบประมาณ คนมาพิจารณาอย่างน้อยใน ๓ ประเด็นดังนี้

๓.๖.๑ เรื่องพื้นที่และการจัดโครงสร้างองค์กร เนื่องจากการจัดโครงสร้างองค์กรและการแบ่งงานในพื้นที่นั้นจะมีผลต่อการกำหนดกรอบอัตรากำลังเป็นอย่างมาก เช่น หากกำหนดโครงสร้างที่มากเกินไปจะทำให้เกิดตำแหน่งงานขึ้นตามมาอีก ไม่ว่าจะเป็นงานหัวหน้าฝ่าย งานธุรการ สารบรรณและบริหารทั่วไปในส่วนราชการนั้น ซึ่งอาจมีความจำเป็นต้องทบทวนว่าการกำหนดโครงสร้างในปัจจุบันของแต่ละส่วนราชการมีความเหมาะสมมากน้อยเพียงใด

๓.๖.๒ ความคิดเห็นของผู้มีส่วนได้ส่วนเสีย เป็นการสอบถามจากเจ้าหน้าที่ภายในส่วนราชการและผู้มีส่วนเกี่ยวข้องกับส่วนราชการนั้นๆ ผ่านการส่งแบบสอบถามหรือการสัมภาษณ์ ซึ่งมุมมองต่างๆอาจทำให้การกำหนดกรอบอัตรากำลังเป็นไปอย่างมีประสิทธิภาพมากขึ้น

๓.๗ การพิจารณาเปรียบเทียบกับกรอบอัตรากำลังขององค์กรอื่นๆ กระบวนการนี้เป็นการนำข้อมูลของอัตรากำลังในหน่วยงานที่มีลักษณะงานใกล้เคียงกัน เช่น การเปรียบเทียบจำนวนกรอบอัตรากำลังของงานการเจ้าหน้าที่ใน อบต. ก. และงานการเจ้าหน้าที่ใน อบต. ข. ซึ่งมีหน้าที่รับผิดชอบคล้ายกัน โดยสมมุติฐานที่ว่าแนวโน้มของการใช้อัตรากำลังของแต่ละองค์กรในลักษณะงานแลปริมาณงานแบบเดียวกันน่าจะมีจำนวนและการกำหนดตำแหน่งคล้ายคลึงกันได้

๓.๘ ให้องค์การบริหารส่วนตำบลโพนแพง มีแผนการพัฒนาข้าราชการหรือพนักงานส่วนท้องถิ่นทุกคน โดยต้องได้รับการพัฒนาความรู้ความสามารถอย่างน้อยปีละ ๑ ครั้ง

#### ๔. สภาพปัญหาของพื้นที่และความต้องการของประชาชน

เพื่อให้การวางแผนอัตรากำลัง ๓ ปี ขององค์การบริหารส่วนตำบลโพนแพง มีความครบถ้วน องค์การบริหารส่วนตำบลโพนแพง สามารถดำเนินการตามอำนาจหน้าที่ได้อย่างมีประสิทธิภาพ องค์การบริหารส่วนตำบลโพนแพง วิเคราะห์สภาพปัญหาในเขตพื้นที่ขององค์การบริหารส่วนตำบลว่ามีปัญหาอะไรและความจำเป็นพื้นฐานและความต้องการของประชาชนในเขตพื้นที่ที่สำคัญ ดังนี้

สภาพปัญหาของเขตพื้นที่รับผิดชอบและความต้องการของประชาชน โดยแบ่งออกเป็นด้านต่างๆ ดังนี้

##### ๑. ปัญหาโครงสร้างพื้นฐาน

- ๑.๑ การคมนาคมขนส่งระหว่างหมู่บ้านและภายในหมู่บ้าน,ตำบล,อำเภอ ไม่สะดวก
- ๑.๒ ไฟฟ้าสาธารณะไม่เพียงพอ ยังไม่ครอบคลุมทุกพื้นที่ในตำบล
- ๑.๓ ขาดกรรมสิทธิ์ในที่ดินทำกิน
- ๑.๔ ปัญหาการขาดโทรศัพท์สาธารณะที่เพียงพอ

##### ๒. ปัญหาการผลิต การตลาด รายได้และการมีงานทำ

- ๒.๑ การประกอบอาชีพในหมู่บ้าน
  - ปัญหาการขาดความรู้และขาดโอกาสในการประกอบอาชีพ
  - ปัญหาการขาดการรวมกลุ่มอาชีพและขาดความรู้ในการบริหารจัดการในกลุ่มอาชีพ
- ๒.๒ ขาดความรู้ทางด้านเทคโนโลยี และการพัฒนาการเกษตร
- ๒.๓ ขาดที่ดินทำกินเป็นของตนเอง
- ๒.๔ ปัญหาผลผลิตทางการเกษตรราคาตกต่ำ
- ๒.๕ ปัญหารายได้ไม่เพียงพอ, ปัญหาการไม่มีอาชีพเสริมหลังฤดูการทำนา
- ๒.๖ ปัญหาต้นทุนในการผลิตทางการเกษตรสูง

##### ๓. ปัญหาสาธารณสุข และการอนามัย

- ๓.๑ ปัญหาข้อมูลข่าวสารด้านสาธารณสุข และอนามัย
- ๓.๒ ปัญหาการแพร่ระบาดของยาเสพติด
- ๓.๓ ปัญหาการให้บริการสุขภาพของผู้สูงอายุ ,เด็ก ,สตรี และคนพิการ ไม่ทั่วถึง
- ๓.๔ ปัญหาการแพร่ระบาดและการป้องกันโรคไข้เลือดออก โรคพิษสุนัขบ้า และโรคระบาดต่าง ๆ ที่เกิดตามช่วงฤดูกาลต่างๆ
- ๓.๕ ปัญหาการกำจัดขยะไม่ถูกวิธี

##### ๔. ปัญหาน้ำกิน - น้ำใช้ เพื่อการเกษตร

- ๔.๑ การขาดแคลนน้ำสำหรับอุปโภค-บริโภคในฤดูแล้ง
- ๔.๒ ระบบประปาหมู่บ้าน และประปาส่วนภูมิภาคไม่เพียงพอ
- ๔.๓ ปัญหาการขาดแคลนน้ำเพื่อการเกษตรในฤดูแล้ง

##### ๕. ปัญหาขาดความรู้เพื่อการปรับปรุงคุณภาพชีวิต

- ๕.๑ ปัญหาการขาดแหล่งข้อมูลข่าวสารการขาดโอกาสในการศึกษาและการศึกษานอกระบบ



๕.๒ ปัญหาศูนย์พัฒนาเด็กก่อนวัยเรียนยังไม่ได้มาตรฐานที่ดี

๕.๓ ปัญหาการเข้าถึงข้อมูลข่าวสารของประชาชนกับภาครัฐต่ำ

## ๖. ปัญหาทรัพยากรธรรมชาติ

๖.๑ ปัญหาการตัดไม้ทำลายป่า ขาดการปลูกป่าทดแทน และขาดความตระหนักในการอนุรักษ์ป่า

๖.๒ คลองตื้นเขิน มีวัชพืชขึ้นปกคลุมทำให้การระบายน้ำไม่สะดวก

๖.๓ การใช้เคมีเพื่อการเกษตรทำให้ดินเสื่อม, น้ำเสีย

๖.๔ ปัญหาน้ำท่วมในพื้นที่ทางการเกษตรของราษฎรในช่วงฤดูฝน

๖.๕ ปัญหาการปล่อยน้ำเสียจากหมู่บ้านชุมชน

## ๗. ปัญหาการบริหาร และการจัดการขององค์กรบริหารส่วนตำบล

๗.๑ ความเข้มแข็งขององค์กรภาคประชาชน บุคลากรภาคปฏิบัติมีไม่เพียงพอ

๗.๒ งบประมาณไม่เพียงพอต่อการพัฒนาตามภารกิจที่มีตามอำนาจหน้าที่

๗.๓ ขาดเครื่องมือ เครื่องใช้ที่จำเป็นต่อการบริการประชาชน

๗.๔ บุคลากรยังขาดความรู้ และประสิทธิภาพในการปฏิบัติหน้าที่ ทำให้การบริการประชาชนล่าช้า

## ๘. ปัญหาอื่น ๆ

๘.๑ ปัญหาขาดสถานที่พักผ่อนและสวนส่งเสริมสุขภาพประชาชน

๘.๒ ปัญหาชุมชนไม่มีการรวมตัวกันอย่างเข้มแข็ง

## ความต้องการของประชาชน

### ๑. ความต้องการด้านโครงสร้างพื้นฐาน

๑.๑ ขุดลอกคลอง , สร้างสะพาน คสล. ถนนลูกรังเพื่อการเกษตร วางท่อระบายน้ำ

๑.๒ โทรศัพท์สาธารณะให้เพียงพอทุกหมู่บ้าน

๑.๓ ติดตั้งไฟฟ้าสาธารณะเพิ่มขึ้น ทัวถึง โดยเฉพาะไฟฟ้าเพื่อการเกษตร ไฟฟ้าแสงจันทร์

๑.๔ ปรับปรุงซ่อมแซมถนนลูกรัง คสล. และปรับปรุงผิวถนนลาดยาง

### ๒. ความต้องการด้านการผลิต การตลาด รายได้ และการมีงานทำ

๒.๑ จัดตั้งศูนย์ข้อมูลในการผลิตทางการเกษตร

๒.๒ ฝึกอบรมความรู้ ด้านวิชาการ และการศึกษาดูงาน

๒.๓ สนับสนุนเงินทุนพร้อมอุปกรณ์ด้านการประกอบอาชีพ

๒.๔ ให้ความรู้ทางด้านเทคโนโลยีที่ทันสมัย สอดคล้องกับโลกปัจจุบัน

๒.๕ จัดหาตลาดรองรับผลผลิตทางการเกษตรที่ออกสู่ท้องตลาด

๒.๖ ควบคุมราคาสินค้าและอุปกรณ์ทางการเกษตร

### ๓. ความต้องการด้านสาธารณสุข และอนามัย

๓.๑ ฝึกอบรมให้ความรู้ทางโภชนาการอนามัยแม่ และเด็ก

๓.๒ ให้ความรู้ด้านสุขศึกษา

๓.๓ ให้มีการป้องกันและแก้ไขปัญหาเสพติด กำจัดยุงลายและรณรงค์โรคพิษสุนัขบ้า

๓.๔ ต้องการดูแลสุขภาพผู้สูงอายุ , เด็ก , สตรี และคนพิการ สงเคราะห์ผู้สูงอายุ

๓.๕ ให้มีบัตรสงเคราะห์ผู้มีรายได้น้อย

๓.๖ ให้ความรู้เกี่ยวกับการใช้สมุนไพรพื้นบ้าน

๓.๗ จัดตั้งชมรมสุขภาพ

๓.๘ จัดแผนในการกำจัดขยะมูลฝอยให้ดี ไม่กระทบต่อสิ่งแวดล้อม

**๔. ความต้องการด้านน้ำกิน - น้ำใช้ เพื่อการเกษตร**

๔.๑ ให้มีการขุดลอกหนอง คลองส่งน้ำบึงที่มีอยู่ เพื่อกักเก็บน้ำการระบายน้ำและกำจัดวัชพืช

๔.๒ ให้มีการขยายเขตประปาหมู่บ้านทุกหมู่บ้าน

๔.๓ วางท่อส่งน้ำดิบเพื่อการเกษตร

**๕. ความต้องการด้านความรู้ เพื่อการปรับปรุงคุณภาพชีวิต**

๕.๑ ฝึกอบรมให้ความรู้ด้านอาชีพต่างๆ มีศูนย์ข้อมูลข่าวสาร ห้องสมุดชุมชน

๕.๒ ให้ความรู้ด้านการจัดศึกษาทั้งในระบบ การศึกษานอกระบบ การศึกษาตามอัธยาศัย จัดและให้บริการด้านการศึกษาอย่างมีคุณภาพ เหมาะสมกับท้องถิ่นและสอดคล้องกับความเปลี่ยนแปลงของโลกในปัจจุบัน

๕.๓ ให้ความรู้เกี่ยวกับการป้องกัน และแก้ไขปัญหาสาธารณสุขต่างๆ

๕.๔ ฟื้นฟูและส่งเสริมศิลปวัฒนธรรม และภูมิปัญญาท้องถิ่น

**๖. ความต้องการด้านทรัพยากรธรรมชาติ**

๖.๑ อนุรักษ์ให้ความรู้ในการไม่ปล่อยน้ำเสียลงคลองการปลูกป่าทดแทนการอนุรักษ์ป่าชุมชน

๖.๒ ฝึกอบรมจัดตั้งเยาวชนด้านการอนุรักษ์ทรัพยากรธรรมชาติและสิ่งแวดล้อม

๖.๓ ขุดลอกคลองที่ตื้นเขิน และกำจัดวัชพืช

๖.๔ จัดทำฝายน้ำล้น

๖.๕ จัดทำแก้มลิงกักเก็บน้ำไว้ในฤดูแล้ง แก้ไขปัญหาน้ำท่วม

**๗. ความต้องการด้านการบริหาร และจัดการขององค์การบริหารส่วนตำบล**

๗.๑ จัดประชุมประชาคมสร้างความเข้มแข็งให้กับองค์กรภาคประชาชน กลุ่มสตรี, กลุ่มอาสาอื่นๆ

๗.๒ จัดหาบุคลากรให้เพียงพอในการปฏิบัติงาน

๗.๓ อบรมให้ความรู้กับบุคลากรที่ปฏิบัติหน้าที่อย่างเพียงพอ และกระตุ้นให้เกิดความกระตือรือร้นในการปฏิบัติหน้าที่สามารถให้บริการประชาชนได้อย่างรวดเร็ว

**๕. ภารกิจ อำนาจหน้าที่ขององค์การบริหารส่วนตำบล**

การพัฒนาท้องถิ่น ขององค์การบริหารส่วนตำบลโพนแพง นั้น เป็นการสร้างความเข้มแข็งของชุมชนในการร่วมคิดร่วม ร่วมแก้ไขปัญหาร่วมสร้างร่วมจัดทำส่งเสริมความเข้มแข็งของชุมชน ในเขตพื้นที่ขององค์การบริหารส่วนตำบลโพนแพง ให้มีส่วนร่วมในการพัฒนาท้องถิ่น ในทุกด้าน การพัฒนาองค์การบริหารส่วนตำบลโพนแพงจะสมบูรณ์ได้ จำเป็นต้องอาศัยความร่วมมือของชุมชน ในพื้นที่เกิดความตระหนักร่วมกันแก้ไข้ปัญหาและความเข้าใจในแนวทางแก้ไข้ปัญหากันอย่างจริงจัง องค์การบริหารส่วนตำบลโพนแพง ยังได้เน้นให้คนเป็นศูนย์กลางของการพัฒนาในทุกกลุ่มทุกวัยของประชากร นอกจากนั้นยังได้ เน้นการส่งเสริมและสนับสนุนให้การศึกษาเด็กก่อนวัยเรียน และพัฒนาเยาวชนให้พร้อมที่จะเป็นบุคลากรที่มีคุณภาพโดยยึดกรอบแนวทางในการจัดระเบียบการศึกษา ส่วนด้านพัฒนาอาชีพนั้น จะเน้นพัฒนาเศรษฐกิจชุมชนพึ่งตนเองในท้องถิ่น และยังจัดให้ตั้งเศรษฐกิจแบบพอเพียงโดยส่วนรวม



**การวิเคราะห์ภารกิจ** อำนาจหน้าที่ขององค์การบริหารส่วนตำบล ตามพระราชบัญญัติสภาตำบลและองค์การบริหารส่วนตำบล พ.ศ.๒๕๓๗ และตามพระราชบัญญัติกำหนดแผนและขั้นตอนการกระจายอำนาจให้องค์กรปกครองส่วนท้องถิ่น พ.ศ.๒๕๔๒ และรวบรวมกฎหมายอื่นของ อบต. ใช้เทคนิค Swot เข้ามาช่วย ทั้งนี้เพื่อให้ทราบว่าองค์การบริหารส่วนตำบล มีอำนาจหน้าที่ที่จะเข้าไปดำเนินการแก้ไขปัญหาในเขตพื้นที่ให้ตรงกับความต้องการของประชาชนได้อย่างไร โดยวิเคราะห์จุดแข็ง จุดอ่อน โอกาส ภัยคุกคาม ในการดำเนินการตามภารกิจตามหลัก SWOT องค์การบริหารส่วนตำบล โพนแพง กำหนดวิธีการดำเนินการตามภารกิจสอดคล้องกับแผนพัฒนาเศรษฐกิจและสังคมแห่งชาติ แผนพัฒนาจังหวัด แผนพัฒนาอำเภอ แผนพัฒนาตำบล นโยบายของรัฐบาล และนโยบายของผู้บริหารท้องถิ่น ทั้งนี้สามารถวิเคราะห์ภารกิจให้ตรงกับสภาพปัญหา โดยสามารถกำหนดแบ่งภารกิจได้เป็น ๗ ด้าน ซึ่งภารกิจดังกล่าวถูกกำหนดอยู่ในพระราชบัญญัติสภาตำบลและองค์การบริหารส่วนตำบล พ.ศ.๒๕๓๗ และแก้ไขเพิ่มเติมจนถึง (ฉบับที่ ๖) พ.ศ. ๒๕๔๖ และตามพระราชบัญญัติกำหนดแผนและขั้นตอนการกระจายอำนาจให้องค์กรปกครองส่วนท้องถิ่น พ.ศ. ๒๕๔๒ ดังนี้

**๕.๑ ด้านโครงสร้างพื้นฐาน มีภารกิจที่เกี่ยวข้องดังนี้**

- จัดให้มีและบำรุงรักษาทางน้ำและทางบก (มาตรา ๖๗ (๑))
- ให้มีน้ำเพื่อการอุปโภค บริโภค และการเกษตร (มาตรา ๖๘ (๑))
- ให้มีและบำรุงการไฟฟ้าหรือแสงสว่างโดยวิธีอื่น (มาตรา ๖๘ (๒))
- ให้มีและบำรุงรักษาทางระบายน้ำ (มาตรา ๖๘ (๓))
- การสาธารณสุข โภคและการก่อสร้างอื่นๆ (มาตรา ๑๖ (๔))
- การสาธารณสุข (มาตรา ๑๖ (๕))

**๕.๒ ด้านส่งเสริมคุณภาพชีวิต มีภารกิจที่เกี่ยวข้อง ดังนี้**

- ส่งเสริมการพัฒนาสตรี เด็ก เยาวชน ผู้สูงอายุ และผู้พิการ (มาตรา ๖๗ (๖))
- ป้องกันโรคและระงับโรคติดต่อ (มาตรา ๖๗ (๓))
- ให้มีและบำรุงสถานที่ประชุม การกีฬาการพักผ่อนหย่อนใจและสวนสาธารณะ (มาตรา ๖๘ (๔))

(มาตรา ๖๘ (๔))

- การสังคมสงเคราะห์ และการพัฒนาคุณภาพชีวิตเด็ก สตรี คนชรา และผู้ด้อยโอกาส (มาตรา ๑๖ (๑๐))

- การปรับปรุงแหล่งชุมชนแออัดและการจัดการเกี่ยวกับที่อยู่อาศัย (มาตรา ๑๖ (๒))
- การส่งเสริมประชาธิปไตย ความเสมอภาคและสิทธิเสรีภาพของประชาชน(มาตรา๑๖ (๕))
- การสาธารณสุข การอนามัยครอบครัวและการรักษาพยาบาล (มาตรา ๑๖ (๑๔))

**๕.๓ ด้านการจัดระเบียบชุมชน สังคม และการรักษาความสงบเรียบร้อย มีภารกิจที่เกี่ยวข้อง ดังนี้**

- การป้องกันและบรรเทาสาธารณภัย (มาตรา ๖๗ (๔))
- การคุ้มครองดูแลและรักษาทรัพย์สินอันเป็นสาธารณสมบัติของแผ่นดิน (มาตรา๖๘ (๘))
- การผังเมือง (มาตรา ๖๘ (๑๓))
- จัดให้มีที่จอดรถ (มาตรา ๑๖ (๓))
- การรักษาความสะอาดและความเป็นระเบียบเรียบร้อยของบ้านเมือง (มาตรา๑๖ (๑๗))
- การควบคุมอาคาร (มาตรา ๑๖ (๒๘))

๕.๔ ด้านการวางแผน การส่งเสริมการลงทุน พาณิชยกรรมและการท่องเที่ยว มีภารกิจที่เกี่ยวข้อง ดังนี้

- ส่งเสริมให้มีอุตสาหกรรมในครอบครัว (มาตรา ๖๘(๖))
- ให้มีและส่งเสริมกลุ่มเกษตรกร และกิจการสหกรณ์ (มาตรา ๖๘(๕))
- บำรุงและส่งเสริมการประกอบอาชีพของราษฎร (มาตรา ๖๘(๗))
- ให้มีตลาด (มาตรา ๖๘(๑๐))
- การท่องเที่ยว (มาตรา ๖๘(๑๒))
- กิจการเกี่ยวกับการพาณิชย์ (มาตรา ๖๘(๑๑))
- การส่งเสริม การฝึกและประกอบอาชีพ (มาตรา ๑๖(๖))
- การพาณิชยกรรมและการส่งเสริมการลงทุน (มาตรา ๑๖(๗))

๕.๕ ด้านการบริหารจัดการและการอนุรักษ์ทรัพยากรธรรมชาติและสิ่งแวดล้อมมีภารกิจที่เกี่ยวข้อง ดังนี้

- คุ้มครอง ดูแล และบำรุงรักษาทรัพยากรธรรมชาติและสิ่งแวดล้อม (มาตรา ๖๗(๗))
- รักษาความสะอาดของถนน ทางน้ำ ทางเดิน และที่สาธารณะ รวมทั้งกำจัดมูลฝอยและสิ่งปฏิกูล (มาตรา ๖๗(๒))
- การจัดการสิ่งแวดล้อมและมลพิษต่างๆ (มาตรา ๑๗ (๑๒))

๕.๖ ด้านการศาสนา ศิลปวัฒนธรรม จารีตประเพณี และภูมิปัญญาท้องถิ่น มีภารกิจที่เกี่ยวข้อง ดังนี้

- บำรุงรักษาศิลปะ จารีตประเพณี ภูมิปัญญาท้องถิ่น และวัฒนธรรมอันดีของท้องถิ่น (มาตรา ๖๗(๘))
- ส่งเสริมการศึกษา ศาสนา และวัฒนธรรม (มาตรา ๖๗(๕))
- การจัดการศึกษา (มาตรา ๑๖(๙))
- การส่งเสริมการศึกษา จารีตประเพณี และวัฒนธรรมอันดีงามของท้องถิ่น (มาตรา ๑๗(๑๘))

๕.๗ ด้านการบริหารจัดการและการสนับสนุนการปฏิบัติภารกิจของส่วนราชการ และองค์กรปกครองส่วนท้องถิ่น มีภารกิจที่เกี่ยวข้อง ดังนี้

- สนับสนุนสภาพตำบลและองค์กรปกครองส่วนท้องถิ่นอื่นในการพัฒนาท้องถิ่น (มาตรา ๔๕(๓))
- ปฏิบัติหน้าที่อื่นตามที่ทางราชการมอบหมายโดยจัดสรรงบประมาณหรือบุคลากรให้ตามความจำเป็น และสมควร (มาตรา ๖๗(๙))
- ส่งเสริมการมีส่วนร่วมของราษฎร ในการมีมาตรการป้องกัน (มาตรา ๑๖(๑๖))
- การประสานและให้ความร่วมมือในการปฏิบัติหน้าที่ขององค์กรปกครองส่วนท้องถิ่นอื่น (มาตรา ๑๗(๓))
- การสร้างและบำรุงรักษาทางบกและทางน้ำที่เชื่อมต่อระหว่างองค์การปกครองส่วน ท้องถิ่นอื่น (มาตรา ๑๗(๑๖))

ภารกิจทั้ง ๗ ด้านตามที่กฎหมายกำหนดให้อำนาจองค์การบริหารส่วนตำบลสามารถจะแก้ไขปัญหาขององค์การบริหารส่วนตำบลโพนแพง ได้เป็นอย่างดี มีประสิทธิภาพและประสิทธิผล โดยคำนึงถึงความต้องการของประชาชนในเขตพื้นที่ประกอบด้วยการดำเนินการขององค์การบริหาร



ส่วนตำบล จะต้องสอดคล้องกับแผนพัฒนาเศรษฐกิจและสังคมแห่งชาติ แผนพัฒนาจังหวัด แผนพัฒนาอำเภอ แผนพัฒนาตำบล นโยบายของรัฐบาล และนโยบายของ ผู้บริหารขององค์การบริหารส่วนตำบล เป็นสำคัญ

## ๖. ภารกิจหลัก และภารกิจรอง ที่องค์การบริหารส่วนตำบลจะดำเนินการ

### ภารกิจหลัก

๑. ด้านการปรับปรุงโครงสร้างพื้นฐาน
๒. ด้านการส่งเสริมคุณภาพชีวิต
๓. ด้านการจัดระเบียบชุมชน สังคม และการรักษาความสงบเรียบร้อย
๔. ด้านการอนุรักษ์ทรัพยากรธรรมชาติและสิ่งแวดล้อม
๕. ด้านการพัฒนาการเมืองและการบริหาร
๖. ด้านการส่งเสริมการศึกษา
๗. ด้านการป้องกันและบรรเทาสาธารณภัย
๘. ด้านการสาธารณสุข

### ภารกิจรอง

๑. การฟื้นฟูอนุรักษ์ศิลปะ วัฒนธรรม ประเพณี และภูมิปัญญาท้องถิ่น
๒. การสนับสนุนและส่งเสริมศักยภาพกลุ่มอาชีพ
๓. การส่งเสริมการเกษตรและการประกอบอาชีพทางการเกษตร
๔. ด้านการวางแผน การส่งเสริมการลงทุน
๕. ด้านการสนับสนุนและส่งเสริมพาณิชย์กรรม

## ๗. สรุปปัญหา และแนวทางในการกำหนดโครงสร้างส่วนราชการและกรอบอัตรากำลัง

องค์การบริหารส่วนตำบลโพนแพง ซึ่งคณะกรรมการกลางพนักงานส่วนตำบล (ก.อบต.) กำหนดให้เป็นขนาดกลาง โดยกำหนดโครงสร้างการแบ่งส่วนราชการออกเป็น ๔ ส่วน ได้แก่ ส่วนสำนักปลัดองค์การบริหารส่วนตำบล ,กองคลัง กองช่าง และกองสวัสดิการสังคม ปัจจุบันมีกรอบอัตรากำลังจำนวนทั้งสิ้น ๔๘ อัตรารวมข้าราชการครู ลูกจ้าง และพนักงานจ้าง แต่เนื่องจากองค์กรปกครองส่วนท้องถิ่นมีภารกิจและปริมาณงานที่เพิ่มขึ้นจำนวนมากในส่วนราชการ สำนักปลัดและจำนวนบุคลากรที่มีอยู่ไม่เพียงพอต่อการปฏิบัติการกิจให้สำเร็จลุล่วงได้อย่างมีประสิทธิภาพ และประสิทธิผล อีกทั้งเพื่อให้การทำงานมีหน่วยรับผิดชอบดูแลอย่างเป็นระบบ โดยเฉพาะพนักงานที่ปฏิบัติงานด้านเอกสารเพราะพนักงานจ้างที่มีอยู่จะเป็นพนักงานจ้างที่ใช้แรงงาน

ดังนั้น จึงต้องมีการกำหนดกรอบอัตรากำลังให้สอดคล้องกับภารกิจและอำนาจหน้าที่ เพื่อที่จะสามารถแก้ไขปัญหาขององค์กรปกครองส่วนท้องถิ่นได้อย่างมีประสิทธิภาพมากยิ่งขึ้น ในตำแหน่งผู้ช่วยนายช่างสำรวจ (กองช่าง) จำนวน ๑ อัตรารวม และ ตำแหน่ง คนงานทั่วไป (กองคลัง) จำนวน ๑ อัตรารวม

## ๘. โครงสร้างการกำหนดส่วนราชการ

### ๘.๑ โครงสร้าง

จากการที่องค์การบริหารส่วนตำบล ได้กำหนดภารกิจหลักและภารกิจรองที่จะดำเนินการดังกล่าวโดยองค์การบริหารส่วนตำบล กำหนดตำแหน่งของพนักงานส่วนตำบลให้ตรงกับภารกิจดังกล่าว และในระยะแรกการกำหนดโครงสร้างส่วนราชการที่จะรองรับการดำเนินการตามภารกิจนั้น อาจกำหนดเป็นภารกิจอยู่ในงาน หรือกำหนดเป็นฝ่าย และในระยะต่อไป เมื่อมีการดำเนินการตามภารกิจนั้น และองค์การบริหารส่วนตำบลพิจารณาเห็นว่า ภารกิจนั้นมีปริมาณงานมากพอก็อาจจะพิจารณาตั้งเป็นส่วนต่อไป ดังนี้

#### องค์การบริหารส่วนตำบลโพนแพง อำเภอธาตุพนม จังหวัดนครพนม

โครงสร้างปัจจุบัน อบต.โพนแพง ขนาดกลาง	โครงสร้างใหม่ อบต.โพนแพง ประเภทสามัญ
<p><b>๑. สำนักงานปลัด อบต.</b></p> <p><b>๑.๑ งานบริหารทั่วไป</b></p> <ul style="list-style-type: none"> <li>- งานสารบรรณ</li> <li>- งานอำนวยความสะดวกและข้อมูลข่าวสาร</li> <li>- งานบริหารงานบุคคล</li> <li>- งานเลือกตั้งและทะเบียนข้อมูล</li> <li>- งานตรวจสอบภายใน</li> <li>- งานควบคุมและส่งเสริมการท่องเที่ยว</li> </ul> <p><b>๑.๒ งานนโยบายและแผน</b></p> <ul style="list-style-type: none"> <li>- งานนโยบายและแผน</li> <li>- งานวิชาการ</li> <li>- งานข้อมูลและประชาสัมพันธ์</li> <li>- งานสารสนเทศและระบบคอมพิวเตอร์</li> <li>- งานงบประมาณ</li> </ul> <p><b>๑.๓ งานกฎหมายและคดี</b></p> <ul style="list-style-type: none"> <li>- งานกฎหมายและคดี</li> <li>- งานการดำเนินการทางคดีและศาลปกครอง</li> <li>- งานร้องเรียนร้องทุกข์และอุทธรณ์</li> <li>- งานข้อบัญญัติและระเบียบ</li> </ul> <p><b>๑.๔ งานป้องกันและบรรเทาสาธารณภัย</b></p> <ul style="list-style-type: none"> <li>- งานอำนวยความสะดวก</li> <li>- งานป้องกัน</li> <li>- งานฟื้นฟู,งานกู้ภัย</li> </ul>	<p><b>๑. สำนักงานปลัด อบต.</b></p> <p><b>๑.๑ งานบริหารทั่วไป</b></p> <ul style="list-style-type: none"> <li>- งานสารบรรณ</li> <li>- งานอำนวยความสะดวกและข้อมูลข่าวสาร</li> <li>- งานบริหารงานบุคคล</li> <li>- งานเลือกตั้งและทะเบียนข้อมูล</li> <li>- งานตรวจสอบภายใน</li> <li>- งานควบคุมและส่งเสริมการท่องเที่ยว</li> </ul> <p><b>๑.๒ งานนโยบายและแผน</b></p> <ul style="list-style-type: none"> <li>- งานนโยบายและแผน</li> <li>- งานวิชาการ</li> <li>- งานข้อมูลและประชาสัมพันธ์</li> <li>- งานสารสนเทศและระบบคอมพิวเตอร์</li> <li>- งานงบประมาณ</li> </ul> <p><b>๑.๓ งานกฎหมายและคดี</b></p> <ul style="list-style-type: none"> <li>- งานกฎหมายและคดี</li> <li>- งานการดำเนินการทางคดีและศาลปกครอง</li> <li>- งานร้องเรียนร้องทุกข์และอุทธรณ์</li> <li>- งานข้อบัญญัติและระเบียบ</li> </ul> <p><b>๑.๔ งานป้องกันและบรรเทาสาธารณภัย</b></p> <ul style="list-style-type: none"> <li>- งานอำนวยความสะดวก</li> <li>- งานป้องกัน</li> <li>- งานฟื้นฟู,งานกู้ภัย</li> </ul>



โครงสร้างปัจจุบัน อบต.โพนแพงขนาดกลาง	โครงสร้างปัจจุบัน อบต.โพนแพงประเภทสามัญ
<p><b>๑.๕ งานกิจการสภา อบต.</b></p> <ul style="list-style-type: none"> <li>- งานระเบียบข้อบังคับประชุม</li> <li>- งานการประชุม</li> <li>- งานอำนวยความสะดวกและประสานงาน</li> </ul> <p><b>๑.๖ งานส่งเสริมการศึกษา ศาสนาและวัฒนธรรม</b></p> <ul style="list-style-type: none"> <li>- งานการศึกษานอกระบบและส่งเสริมอาชีพ</li> <li>- งานกิจกรรมพัฒนาเด็กและเยาวชน</li> <li>- งานประเพณีศาสนาและวัฒนธรรม</li> <li>- งานบริหารทั่วไป</li> <li>- งานห้องสมุดประชาชน</li> <li>- งานกีฬาและนันทนาการ</li> </ul>	<p><b>๑.๕ งานกิจการสภา อบต.</b></p> <ul style="list-style-type: none"> <li>- งานระเบียบข้อบังคับประชุม</li> <li>- งานการประชุม</li> <li>- งานอำนวยความสะดวกและประสานงาน</li> </ul> <p><b>๑.๖ งานส่งเสริมการศึกษา ศาสนาและวัฒนธรรม</b></p> <ul style="list-style-type: none"> <li>- งานการศึกษานอกระบบและส่งเสริมอาชีพ</li> <li>- งานกิจกรรมพัฒนาเด็กและเยาวชน</li> <li>- งานประเพณีศาสนาและวัฒนธรรม</li> <li>- งานบริหารทั่วไป</li> <li>- งานห้องสมุดประชาชน</li> <li>- งานกีฬาและนันทนาการ</li> </ul>
<p><b>๑.๗ ส่งเสริมการเกษตร</b></p> <ul style="list-style-type: none"> <li>- งานวิชาการเกษตรและเทคโนโลยีทางการเกษตร</li> <li>- งานส่งเสริมและปรับปรุงขยายพันธุ์พืช</li> <li>- งานป้องกันและรักษาโรคและศัตรูพืช</li> <li>- งานเพาะชำและปุ๋ย</li> <li>- งานส่งเสริมการแปรรูปผลิตภัณฑ์การเกษตร</li> <li>- งานส่งเสริมการบรรจุภัณฑ์และร้านค้าสาธิต</li> <li>- งานศูนย์ถ่ายทอดเทคโนโลยีทางการเกษตร</li> </ul> <p><b>๑.๘ ฝ่ายส่งเสริมปศุสัตว์</b></p> <ul style="list-style-type: none"> <li>- งานข้อมูลวิชาการ</li> <li>- งานป้องกันและควบคุมโรคระบาดจากสัตว์</li> </ul> <p><b>๑.๙ งานส่งเสริมสุขภาพและสาธารณสุข</b></p> <ul style="list-style-type: none"> <li>- งานอนามัยชุมชน</li> <li>- งานป้องกันยาเสพติด</li> <li>- งานสุขศึกษาและควบคุมโรคติดต่อ</li> </ul> <p><b>๑.๑๐ งานรักษาความสะอาด</b></p> <ul style="list-style-type: none"> <li>- งานรักษาความสะอาด</li> <li>- งานกำจัดขยะและน้ำเสีย</li> <li>- งานส่งเสริมและเผยแพร่</li> </ul>	<p><b>๑.๗ ส่งเสริมการเกษตร</b></p> <ul style="list-style-type: none"> <li>- งานวิชาการเกษตรและเทคโนโลยีทางการเกษตร</li> <li>- งานส่งเสริมและปรับปรุงขยายพันธุ์พืช</li> <li>- งานป้องกันและรักษาโรคและศัตรูพืช</li> <li>- งานเพาะชำและปุ๋ย</li> <li>- งานส่งเสริมการแปรรูปผลิตภัณฑ์การเกษตร</li> <li>- งานส่งเสริมการบรรจุภัณฑ์และร้านค้าสาธิต</li> <li>- งานศูนย์ถ่ายทอดเทคโนโลยีทางการเกษตร</li> </ul> <p><b>๑.๘ ฝ่ายส่งเสริมปศุสัตว์</b></p> <ul style="list-style-type: none"> <li>- งานข้อมูลวิชาการ</li> <li>- งานป้องกันและควบคุมโรคระบาดจากสัตว์</li> </ul> <p><b>๑.๙ งานส่งเสริมสุขภาพและสาธารณสุข</b></p> <ul style="list-style-type: none"> <li>- งานอนามัยชุมชน</li> <li>- งานป้องกันยาเสพติด</li> <li>- งานสุขศึกษาและควบคุมโรคติดต่อ</li> </ul> <p><b>๑.๑๐ งานรักษาความสะอาด</b></p> <ul style="list-style-type: none"> <li>- งานรักษาความสะอาด</li> <li>- งานกำจัดขยะและน้ำเสีย</li> <li>- งานส่งเสริมและเผยแพร่</li> </ul>

โครงสร้างปัจจุบัน อบต.โพนแพงขนาดกลาง	โครงสร้างปัจจุบัน อบต.โพนแพงประเภทสามัญ
<p><b>๒. กองคลัง</b></p> <p><b>๒.๑ งานการเงิน</b></p> <ul style="list-style-type: none"> <li>- งานการเงิน</li> <li>- งานรับเงินเบิกจ่ายเงิน</li> <li>- งานจัดทำฎีกาเบิกจ่ายเงิน</li> <li>- งานเก็บรักษาเงิน</li> </ul> <p><b>๒.๒ งานบัญชี</b></p> <ul style="list-style-type: none"> <li>- งานการบัญชี</li> <li>- งานทะเบียนการคุมเบิกจ่ายเงิน</li> <li>- งานงบการเงินและงบทดลอง</li> <li>- งานแสดงฐานะทางการเงิน</li> </ul>	<p><b>๒. กองคลัง</b></p> <p><b>๒.๑ งานการเงิน</b></p> <ul style="list-style-type: none"> <li>- งานการเงิน</li> <li>- งานรับเงินเบิกจ่ายเงิน</li> <li>- งานจัดทำฎีกาเบิกจ่ายเงิน</li> <li>- งานเก็บรักษาเงิน</li> </ul> <p><b>๒.๒ งานบัญชี</b></p> <ul style="list-style-type: none"> <li>- งานการบัญชี</li> <li>- งานทะเบียนการคุมเบิกจ่ายเงิน</li> <li>- งานงบการเงินและงบทดลอง</li> <li>- งานแสดงฐานะทางการเงิน</li> </ul>
<p><b>๒.๓ งานพัฒนาและจัดเก็บรายได้</b></p> <ul style="list-style-type: none"> <li>- งานภาษีอากร ค่าธรรมเนียมและค่าเช่า</li> <li>- งานพัฒนารายได้</li> <li>- งานควบคุมกิจการค้าและค่าปรับ</li> <li>- งานทะเบียนควบคุมและเร่งรัดรายได้</li> </ul> <p><b>๒.๔ งานทะเบียนทรัพย์สินและพัสดุ</b></p> <ul style="list-style-type: none"> <li>- งานทะเบียนทรัพย์สินและแผนที่ภาษี</li> <li>- งานพัสดุ</li> <li>- งานทะเบียนเบิกจ่ายวัสดุครุภัณฑ์</li> </ul>	<p><b>๒.๓ งานพัฒนาและจัดเก็บรายได้</b></p> <ul style="list-style-type: none"> <li>- งานภาษีอากร ค่าธรรมเนียมและค่าเช่า</li> <li>- งานพัฒนารายได้</li> <li>- งานควบคุมกิจการค้าและค่าปรับ</li> <li>- งานทะเบียนควบคุมและเร่งรัดรายได้</li> </ul> <p><b>๒.๔ งานทะเบียนทรัพย์สินและพัสดุ</b></p> <ul style="list-style-type: none"> <li>- งานทะเบียนทรัพย์สินและแผนที่ภาษี</li> <li>- งานพัสดุ</li> <li>- งานทะเบียนเบิกจ่ายวัสดุครุภัณฑ์</li> </ul>
<p><b>๓. กองช่าง</b></p> <p><b>๓.๑ งานก่อสร้าง</b></p> <ul style="list-style-type: none"> <li>- งานก่อสร้างและบูรณะถนน</li> <li>- งานก่อสร้างสะพาน เขื่อน ทดน้ำ</li> <li>- งานข้อมูลก่อสร้าง</li> </ul> <p><b>๓.๒ งานออกแบบและควบคุมอาคาร</b></p> <ul style="list-style-type: none"> <li>- งานประเมินราคา</li> <li>- งานควบคุมการก่อสร้างอาคาร</li> <li>- งานออกแบบและบริการข้อมูล</li> </ul> <p><b>๓.๓ งานประสานสาธารณูปโภค</b></p> <ul style="list-style-type: none"> <li>- งานประสานกิจการประปา</li> <li>- งานไฟฟ้าสาธารณะ</li> </ul>	<p><b>๓. กองช่าง</b></p> <p><b>๓.๑ งานก่อสร้าง</b></p> <ul style="list-style-type: none"> <li>- งานก่อสร้างและบูรณะถนน</li> <li>- งานก่อสร้างสะพาน เขื่อน ทดน้ำ</li> <li>- งานข้อมูลก่อสร้าง</li> </ul> <p><b>๓.๒ งานออกแบบและควบคุมอาคาร</b></p> <ul style="list-style-type: none"> <li>- งานประเมินราคา</li> <li>- งานควบคุมการก่อสร้างอาคาร</li> <li>- งานออกแบบและบริการข้อมูล</li> </ul> <p><b>๓.๓ งานประสานสาธารณูปโภค</b></p> <ul style="list-style-type: none"> <li>- งานประสานกิจการประปา</li> <li>- งานไฟฟ้าสาธารณะ</li> </ul>



โครงสร้างปัจจุบัน อบต.โพนแพงขนาดกลาง	โครงสร้างปัจจุบัน อบต.โพนแพงประเภทสามัญ
<ul style="list-style-type: none"> <li>- งานระบายน้ำ</li> <li>- งานจัดตกแต่งสถานที่</li> <li>- งานบำบัดน้ำเสีย</li> </ul> <p><b>๓.๔ งานฝังเมือง</b></p> <ul style="list-style-type: none"> <li>- งานสำรวจและแผนที่</li> <li>- งานวางผังพัฒนาเมือง</li> <li>- งานควบคุมทางฝังเมือง</li> <li>- งานควบคุมน้ำมันเชื้อเพลิง</li> </ul> <p><b>๔. กองสวัสดิการสังคม</b></p> <p><b>๔.๑ ฝ่ายพัฒนาชุมชน มีหน้าที่ควบคุมดูแลและรับผิดชอบการปฏิบัติงาน ในงานพัฒนาชุมชน</b></p> <p><b>๔.๑.๑ งานสังคมสงเคราะห์ มีหน้าที่เกี่ยวกับ</b></p> <ul style="list-style-type: none"> <li>- งานสงเคราะห์ประชาชนผู้ทุกข์ยาก ขาดแคลนไร้ที่พึ่ง</li> <li>- งานสงเคราะห์ผู้ประสบภัยพิบัติต่างๆ</li> <li>- งานสงเคราะห์คนชรา คนพิการและทุพพลภาพ</li> <li>- งานสงเคราะห์ครอบครัวและเผยแพร่ความรู้เกี่ยวกับ</li> </ul> <p>การดำเนินการดำเนิน ชีวิตในครอบครัว</p> <ul style="list-style-type: none"> <li>- งานส่งเสริมและสนับสนุนองค์การสังคมสงเคราะห์ภาคเอกชน</li> <li>- งานสำรวจวิจัยสภาพปัญหาสังคมต่างๆ</li> <li>- งานส่งเสริมสวัสดิภาพสตรีและสงเคราะห์หญิงบางประเภท</li> <li>- งานประสานและร่วมมือกับหน่วยงานที่เกี่ยวข้องเพื่อการสังคมสงเคราะห์</li> <li>- งานให้คำปรึกษา แนะนำในด้านสังคมสงเคราะห์แก่ผู้มาขอรับ</li> <li>- งานอื่นที่เกี่ยวข้องหรือตามที่ได้รับมอบหมาย</li> </ul>	<ul style="list-style-type: none"> <li>- งานระบายน้ำ</li> <li>- งานจัดตกแต่งสถานที่</li> <li>- งานบำบัดน้ำเสีย</li> </ul> <p><b>๓.๔ งานฝังเมือง</b></p> <ul style="list-style-type: none"> <li>- งานสำรวจและแผนที่</li> <li>- งานวางผังพัฒนาเมือง</li> <li>- งานควบคุมทางฝังเมือง</li> <li>- งานควบคุมน้ำมันเชื้อเพลิง</li> </ul> <p><b>๔. กองสวัสดิการสังคม</b></p> <p><b>๔.๑ ฝ่ายพัฒนาชุมชน มีหน้าที่ควบคุมดูแลและรับผิดชอบการปฏิบัติงาน ในงานพัฒนาชุมชน</b></p> <p><b>๔.๑.๑ งานสังคมสงเคราะห์ มีหน้าที่เกี่ยวกับ</b></p> <ul style="list-style-type: none"> <li>- งานสงเคราะห์ประชาชนผู้ทุกข์ยาก ขาดแคลนไร้ที่พึ่ง</li> <li>- งานสงเคราะห์ผู้ประสบภัยพิบัติต่างๆ</li> <li>- งานสงเคราะห์คนชรา คนพิการและทุพพลภาพ</li> <li>- งานสงเคราะห์ครอบครัวและเผยแพร่ความรู้เกี่ยวกับ</li> </ul> <p>การดำเนินการดำเนิน ชีวิตในครอบครัว</p> <ul style="list-style-type: none"> <li>- งานส่งเสริมและสนับสนุนองค์การสังคมสงเคราะห์ภาคเอกชน</li> <li>- งานสำรวจวิจัยสภาพปัญหาสังคมต่างๆ</li> <li>- งานส่งเสริมสวัสดิภาพสตรีและสงเคราะห์หญิงบางประเภท</li> <li>- งานประสานและร่วมมือกับหน่วยงานที่เกี่ยวข้องเพื่อการสังคมสงเคราะห์</li> <li>- งานให้คำปรึกษา แนะนำในด้านสังคมสงเคราะห์แก่ผู้มาขอรับ</li> <li>- งานอื่นที่เกี่ยวข้องหรือตามที่ได้รับมอบหมาย</li> </ul>

โครงสร้างปัจจุบัน อบต.โพนแพงขนาดกลาง	โครงสร้างปัจจุบัน อบต.โพนแพงประเภทสามัญ
<p><b>๔.๑.๒ งานสวัสดิภาพเด็กและเยาวชน มีหน้าที่เกี่ยวกับ</b></p> <ul style="list-style-type: none"> <li>- งานสงเคราะห์เด็กและเยาวชนที่ครอบครัวประสบปัญหาความเดือดร้อนต่างๆ</li> <li>- งานสงเคราะห์เด็กกำพร้า อนุบาล ไร่ที่พึ่ง เร่ร่อนจรจัด ถูกทอดทิ้ง</li> <li>- งานสงเคราะห์เด็กและเยาวชนที่พิการทางร่างกาย สมอง และปัญญา</li> <li>- งานให้ความช่วยเหลือเด็กนักเรียนที่ยากจนทางด้านอุปกรณ์การเรียน เครื่องแบบนักเรียน อาหารกลางวัน ทุนการศึกษา ฯลฯ</li> <li>- งานส่งเสริมสวัสดิภาพเด็กและเยาวชน ได้แก่ การสอดส่องดูแล และช่วยเหลือเด็กและเยาวชนที่ประพฤติตนไม่สมแก่วัย</li> <li>- งานประสานและร่วมมือกับหน่วยงานที่เกี่ยวข้อง เพื่อส่งเสริมสวัสดิภาพเด็กและเยาวชน</li> <li>- งานให้คำปรึกษาแนะนำแก่เด็กและเยาวชนซึ่งมีปัญหาในด้านต่างๆ</li> </ul> <p><b>๔.๑.๓ งานพัฒนาชุมชน มีหน้าที่เกี่ยวกับ</b></p> <ul style="list-style-type: none"> <li>- งานสำรวจและจัดตั้งคณะกรรมการชุมชนเพื่อรับผิดชอบในการปรับปรุง ชุมชนของตนเอง</li> <li>- งานฝึกอบรมและเผยแพร่ความรู้เกี่ยวกับการพัฒนาชุมชน</li> <li>- งานจัดระเบียบชุมชน</li> <li>- งานประสานงานและร่วมมือกับหน่วยงานต่างๆ เพื่อนำบริการขั้นพื้นฐาน ไปบริการแก่ชุมชน</li> <li>- งานจัดทำโครงการช่วยเหลือในด้านต่างๆ ให้แก่ชุมชน</li> <li>- งานดำเนินการพัฒนาชุมชนทางด้านเศรษฐกิจ สังคม วัฒนธรรม การศึกษา การอนามัย และสุขภาพ</li> <li>- งานอื่นที่เกี่ยวข้องหรือตามที่ได้รับมอบหมาย</li> <li>- งานสำรวจและจัดตั้งคณะกรรมการชุมชนเพื่อรับผิดชอบในการปรับปรุง ชุมชนของตนเอง</li> <li>- งานฝึกอบรมและเผยแพร่ความรู้เกี่ยวกับการพัฒนาชุมชน</li> <li>- งานจัดระเบียบชุมชน</li> <li>- งานประสานงานและร่วมมือกับหน่วยงานต่างๆ เพื่อนำบริการขั้นพื้นฐาน ไปบริการแก่ชุมชน</li> <li>- งานจัดทำโครงการช่วยเหลือในด้านต่างๆ ให้แก่ชุมชน</li> <li>- งานดำเนินการพัฒนาชุมชนทางด้านเศรษฐกิจ สังคม วัฒนธรรม การศึกษา การอนามัย และสุขภาพ</li> <li>- งานอื่นที่เกี่ยวข้องหรือตามที่ได้รับมอบหมาย</li> </ul>	<p><b>๔.๑.๒ งานสวัสดิภาพเด็กและเยาวชน มีหน้าที่เกี่ยวกับ</b></p> <ul style="list-style-type: none"> <li>- งานสงเคราะห์เด็กและเยาวชนที่ครอบครัวประสบปัญหาความเดือดร้อนต่างๆ</li> <li>- งานสงเคราะห์เด็กกำพร้า อนุบาล ไร่ที่พึ่ง เร่ร่อนจรจัด ถูกทอดทิ้ง</li> <li>- งานสงเคราะห์เด็กและเยาวชนที่พิการทางร่างกาย สมอง และปัญญา</li> <li>- งานให้ความช่วยเหลือเด็กนักเรียนที่ยากจนทางด้านอุปกรณ์การเรียน เครื่องแบบนักเรียน อาหารกลางวัน ทุนการศึกษา ฯลฯ</li> <li>- งานส่งเสริมสวัสดิภาพเด็กและเยาวชน ได้แก่ การสอดส่องดูแล และช่วยเหลือเด็กและเยาวชนที่ประพฤติตนไม่สมแก่วัย</li> <li>- งานประสานและร่วมมือกับหน่วยงานที่เกี่ยวข้อง เพื่อส่งเสริมสวัสดิภาพเด็กและเยาวชน</li> <li>- งานให้คำปรึกษาแนะนำแก่เด็กและเยาวชนซึ่งมีปัญหาในด้านต่างๆ</li> </ul> <p><b>๔.๑.๓ งานพัฒนาชุมชน มีหน้าที่เกี่ยวกับ</b></p> <ul style="list-style-type: none"> <li>- งานสำรวจและจัดตั้งคณะกรรมการชุมชนเพื่อรับผิดชอบในการปรับปรุง ชุมชนของตนเอง</li> <li>- งานฝึกอบรมและเผยแพร่ความรู้เกี่ยวกับการพัฒนาชุมชน</li> <li>- งานจัดระเบียบชุมชน</li> <li>- งานประสานงานและร่วมมือกับหน่วยงานต่างๆ เพื่อนำบริการขั้นพื้นฐาน ไปบริการแก่ชุมชน</li> <li>- งานจัดทำโครงการช่วยเหลือในด้านต่างๆ ให้แก่ชุมชน</li> <li>- งานดำเนินการพัฒนาชุมชนทางด้านเศรษฐกิจ สังคม วัฒนธรรม การศึกษา การอนามัย และสุขภาพ</li> <li>- งานอื่นที่เกี่ยวข้องหรือตามที่ได้รับมอบหมาย</li> <li>- งานสำรวจและจัดตั้งคณะกรรมการชุมชนเพื่อรับผิดชอบในการปรับปรุง ชุมชนของตนเอง</li> <li>- งานฝึกอบรมและเผยแพร่ความรู้เกี่ยวกับการพัฒนาชุมชน</li> <li>- งานจัดระเบียบชุมชน</li> <li>- งานประสานงานและร่วมมือกับหน่วยงานต่างๆ เพื่อนำบริการขั้นพื้นฐาน ไปบริการแก่ชุมชน</li> <li>- งานจัดทำโครงการช่วยเหลือในด้านต่างๆ ให้แก่ชุมชน</li> <li>- งานดำเนินการพัฒนาชุมชนทางด้านเศรษฐกิจ สังคม วัฒนธรรม การศึกษา การอนามัย และสุขภาพ</li> <li>- งานอื่นที่เกี่ยวข้องหรือตามที่ได้รับมอบหมาย</li> </ul>



## ๘.๒ การวิเคราะห์การกำหนดตำแหน่ง

ตามข้อ ๘.๑ องค์การบริหารส่วนตำบลโพนแพง ได้วิเคราะห์ภารกิจและปริมาณงานและได้จัดทำโครงสร้างกรอบอัตรากำลังใหม่ แล้วทำการวิเคราะห์เพื่อประมาณการใช้อัตรากำลัง ข้าราชการพนักงานส่วนตำบล และลูกจ้าง ในอนาคตว่าในระยะเวลา ๓ ปี ต่อไปข้างหน้าจะมีการใช้จำนวนข้าราชการพนักงานส่วนตำบลและลูกจ้างจำนวนเท่าใด จึงเหมาะสมกับภารกิจ และปริมาณงานและเพื่อให้คุ้มค่าต่อภาระค่าใช้จ่ายด้านงบประมาณ ขององค์การบริหารส่วนตำบลโพนแพง ทั้งนี้เพื่อให้บริหารงานอย่างมีประสิทธิภาพ และประสิทธิผล ซึ่งสามารถนำผลการวิเคราะห์ตำแหน่ง มากรอกข้อมูลในกรอบอัตรากำลัง ๓ ปี ได้ดังนี้

### กรอบอัตรากำลัง ๓ ปี ระหว่าง ปี พ.ศ. ๒๕๖๑ - ๒๕๖๓

ลำดับ ที่	ตำแหน่ง	ผู้ครองตำแหน่งปัจจุบัน	จำนวน (อัตร)	หมายเหตุ
๑	นักบริหารงานท้องถิ่น ระดับกลาง ( ปลัด อบต.)	นางสาวนวลจันทร์ ไวยพัฒน์	๑	
<b>สำนักปลัด</b>				
๒	นักบริหารงานทั่วไป ระดับต้น (หัวหน้าสำนักปลัด)	นางสาวใจเพชร กุลทะเล	๑	
๓	นักวิเคราะห์นโยบายและแผนชำนาญการ	นายไกรสิงห์ ภมรศาสตร์	๑	
๔	นิติกรชำนาญการ	นายบรรชิต คุ้มอ่อน	๑	
๕	นักวิชาการศึกษาชำนาญการ	นางวิจิตรา สุนทวงษ์	๑	
๖	นักทรัพยากรบุคคลปฏิบัติการ	นางสาวณัฐกฤตา วาริพิน	๑	
๗	เจ้าพนักงานป้องกันฯ ปฏิบัติงาน/ชำนาญงาน	จำเริญชาติ เชื้อคำฮอด	๑	
๘	เจ้าพนักงานธุรการ (ลูกจ้างประจำ)	นางมณีวรรณ อินาลา	๑	
๙	ครู	นางไพรวลัย อินาลา	๑	
๑๐	ครู	นางอารีรัตน์ บุญเพ็ง	๑	
๑๑	ครู	นางสาวสุกัลยา จันทะปัญญา	๑	
๑๒	ครู	นางพรพรรณ ทองยศ	๑	
๑๓	ครู	นางศิริประภา ทาศรีภู	๑	
๑๔	ครู	นางสาวขวัญสุดา พรหมอินตา	๑	
<b>กองคลัง</b>				
๑๕	นักบริหารงานการคลัง ระดับต้น (ผู้อำนวยการกองคลัง)	นางสาวจินตนา ลาดพิลา	๑	
๑๖	นักวิชาการเงินและบัญชีชำนาญการ	นางสายนรัตน์ อูร์รัง	๑	
๑๗	เจ้าพนักงานพัสดุ ปฏิบัติงาน/ชำนาญงาน	-	๑	ว่าง
๑๘	เจ้าพนักงานจัดเก็บรายได้ ปฏิบัติงาน/ชำนาญงาน	-	๑	ว่าง
<b>กองช่าง</b>				
๑๙	นักบริหารงานช่าง ระดับต้น (ผู้อำนวยการกองช่าง)	-	๑	ว่าง
๒๐	นายช่างโยธาชำนาญงาน	นายประทีป ยะไวทย์	๑	
๒๑	นายช่างสำรวจ ปฏิบัติงาน/ชำนาญงาน	-	๑	ว่าง



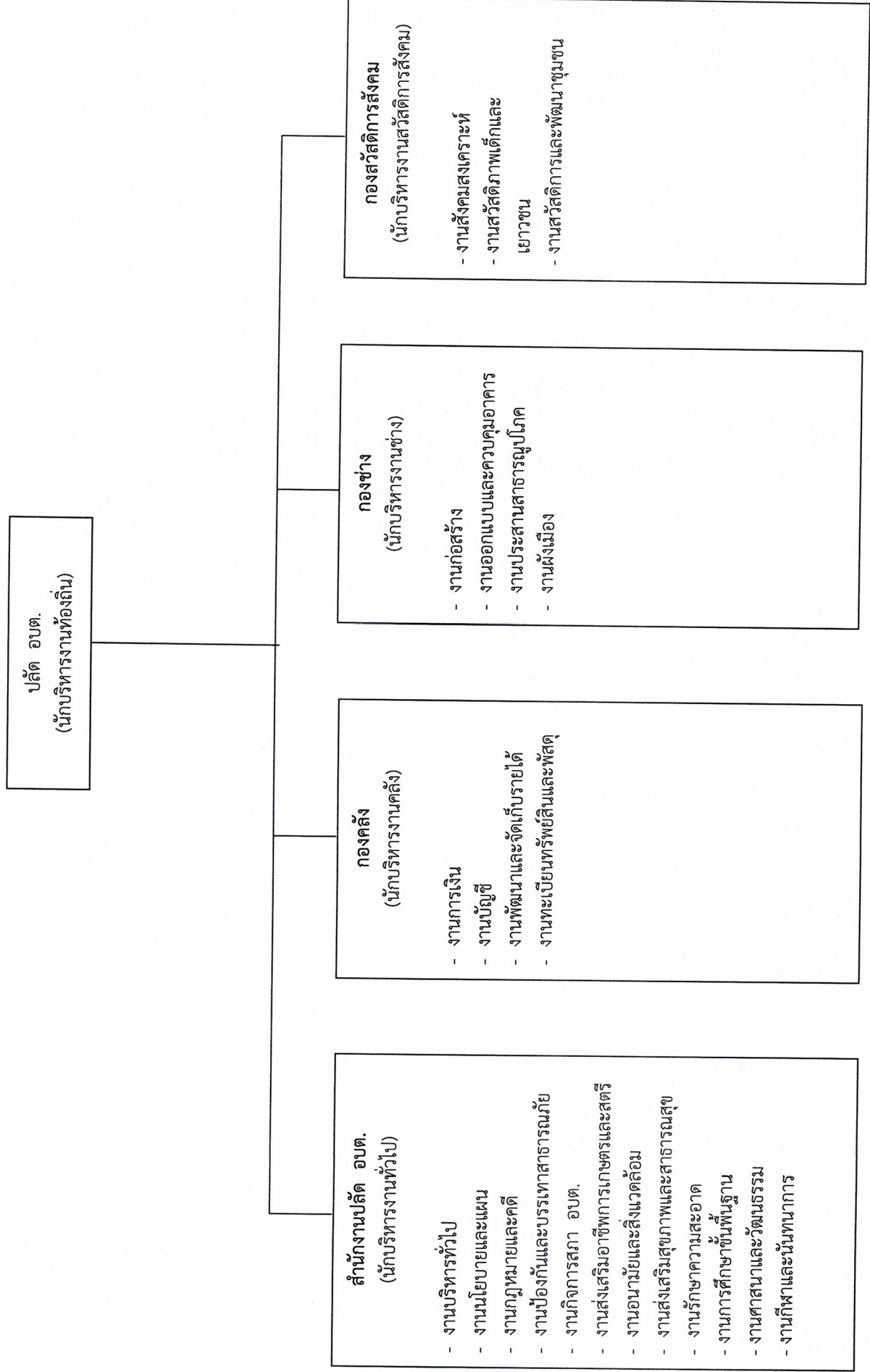
ลำดับ ที่	ตำแหน่ง	ผู้ครองตำแหน่งปัจจุบัน	จำนวน (อัตรา)	หมายเหตุ
<b>กองสวัสดิการสังคม</b>				
๒๒	นักบริหารงานสวัสดิการสังคม ระดับต้น (ผู้อำนวยการกองสวัสดิการสังคม)	นางสาวสุดา ลาภัย	๑	
๒๓	นักพัฒนาชุมชนปฏิบัติการ	นายศตวรรษ ภูมิสุน	๑	
รวม			๒๓	

**ส่วนของพนักงานจ้าง องค์การบริหารส่วนตำบลโพนแพง**

ลำดับ ที่	ตำแหน่ง	ผู้ครองตำแหน่งปัจจุบัน	จำนวน (อัตรา)	หมายเหตุ
<b>สำนักปลัด อบต.</b>				
๑	ผู้ช่วยเจ้าพนักงานป้องกัน และบรรเทาสาธารณภัย	นายสุรเดช สุรียนต์	๑	ภารกิจ
๒	ผู้ช่วยหัวหน้าศูนย์พัฒนาเด็กเล็ก	นางโสภา อินาลา	๑	ภารกิจ
๓	ผู้ดูแลเด็ก (ทักษะ)	นางเบญจลักษณ์ สอนศักดิ์	๑	ภารกิจ
๔	ผู้ดูแลเด็ก (ทักษะ)	นางทัศนีย์ ตุ่มอ่อน	๑	ภารกิจ
๕	ผู้ดูแลเด็ก (ทักษะ)	นางจินดาวรรณ หุมแพง	๑	ภารกิจ
๖	ผู้ดูแลเด็ก (ทักษะ)	นางสาวมนทิชา วรรณทรัพย์ ศิริ	๑	ภารกิจ
๗	พนักงานขับรถขยะ	นายมรกฏ แสนเชื่อน	๑	ภารกิจ
๘	พนักงานประจำรถขยะ	นายไกรศร หุมแพง	๑	ภารกิจ
๙	ผู้ช่วยเจ้าพนักงานธุรการ	นายอภิรักษ์ อินาลา	๑	ภารกิจ
๑๐	พนักงานประจำรถขยะ	นายธีรัช แสนเชื่อน	๑	ทั่วไป
๑๑	พนักงานขับรถบรรทุกน้ำ	นายวิสดี แสนคำ	๑	ทั่วไป
๑๒	พนักงานขับรถบรรทุกน้ำ	นายกรุงไทย หุมแพง	๑	ทั่วไป
๑๓	พนักงานขับรถบรรทุกน้ำ	นายพชรพล สุรียนต์	๑	ทั่วไป
๑๔	นักการภารโรง	นายสมบูรณ์ แสนเชื่อน	๑	ทั่วไป
๑๕	พนักงานขับรถส่วนกลาง	นายวรเชษฐ์ อินาลา	๑	ทั่วไป
<b>กองคลัง</b>				
๑๖	พนักงานจดมาตรวัดน้ำประปา	นางศิริวรรณ แมตจ่อง	๑	ภารกิจ
๑๗	ผู้ช่วยเจ้าหน้าที่พัสดุ	นางเกษมณี แสนเชื่อน	๑	ภารกิจ
๑๘	ผู้ช่วยเจ้าพนักงานธุรการ	นางสาวน้ำฝน สิมมาทอง	๑	ภารกิจ
๑๙	พนักงานผลิตน้ำประปา	นายรชต สุรียนต์	๑	ภารกิจ
๒๐	คนงานทั่วไป	-	๑	ว่าง
<b>กองช่าง</b>				
๒๑	ผู้ช่วยนายช่างไฟฟ้า	นายราชัย ลุมวงษ์	๑	ภารกิจ
๒๒	ผู้ช่วยนายช่างโยธา	นายรติพงษ์ อินาลา	๑	ภารกิจ
๒๓	ผู้ช่วยเจ้าพนักงานธุรการ	นายเจนณรงค์ สุรียนต์	๑	ภารกิจ
๒๔	ผู้ช่วยนายช่างสำรวจ	-	๑	ว่าง
<b>กองสวัสดิการสังคม</b>				
๒๕	ผู้ช่วยเจ้าหน้าที่พัฒนาชุมชน	นายณัฐวุฒิ อินาลา	๑	ภารกิจ
รวม			๒๓	



# ๙. แผนภูมิโครงสร้างส่วนราชการตามแผนอัตรากำลัง ๓ ปี



บัญชีแสดงการจัดคนลงสู่ตำแหน่ง และการกำหนดตำแหน่งในส่วนราชการ  
สำนักปลัด องค์การบริหารส่วนตำบลโพนแพง อำเภอธาตุพนม จังหวัดนครพนม

ที่	ชื่อ - สกุล	คุณวุฒิ การศึกษา	กรอบอัตราเก่าเดิม			กรอบอัตรากำลังใหม่			เงินเดือน			หมายเหตุ
			เลขที่ตำแหน่ง	ตำแหน่ง	ระดับ	เลขที่ตำแหน่ง	ตำแหน่ง	ระดับ	เงินเดือน	เงินประจำ ตำแหน่ง	เงินเพิ่ม อื่นๆ/เงิน ค่าตอบแทน	
๑	นางสาวนวลจันทร์ ไวยพัฒน์	ร.ม. (รัฐศาสตร์)	๑๙-๓-๐๐-๑๑๐๑- ๐๐๑	ปลัด อบต. (นักบริหารงานท้องถิ่น)	กลาง	๑๙-๓-๐๐-๑๑๐๑-๐๐๑	ปลัด อบต. (นักบริหารงานท้องถิ่น)	กลาง	๔๒,๖๒๐	๘๔,๐๐๐	๘๔,๐๐๐	
๒	นางสาวใจเพชร กุลทะเล	ร.ม. (รัฐศาสตร์)	๑๙-๓-๐๑-๒๑๐๑- ๐๐๑	หัวหน้าสำนักปลัด (นักบริหารงานทั่วไป)	ต้น	๑๙-๓-๐๑-๒๑๐๑-๐๐๑	หัวหน้าสำนักปลัด (นักบริหารงานทั่วไป)	ต้น	๓๑,๓๔๐	-	-	
๓	นายไกรสิงห์ ภมรศาสตร์	ศศบ. (พัฒนาชุมชน)	๑๙-๓-๐๑-๓๑๐๓- ๐๐๑	นักวิเคราะห์นโยบาย และแผน	ป.ก.	๑๙-๓-๐๑-๓๑๐๓-๐๐๑	นักวิเคราะห์นโยบาย และแผน	ป.ก.	๓๐,๗๙๐	-	-	
๔	นายบรรษา ตุ่มอ่อน	น.บ. (นิติศาสตร์)	๑๙-๓-๐๑-๓๑๐๕- ๐๐๑	นิติกร	ช.ก.	๑๙-๓-๐๑-๓๑๐๕-๐๐๑	นิติกร	ช.ก.	๒๙,๖๘๐	-	-	
๕	นางสาวณัฐฤดา วาริพิน	ศศบ. (รัฐศาสตร์)	๑๙-๓-๐๑-๓๑๐๒- ๐๐๑	นักทรัพยากรบุคคล	ป.ก.	๑๙-๓-๐๑-๓๑๐๒-๐๐๑	นักทรัพยากรบุคคล	ป.ก.	๑๖,๒๒๐	-	-	
๖	จำเอนชนชาติ เชื้ออาศัย	ปวส. (ไฟฟ้า)	๑๙-๓-๐๑-๔๘๐๕- ๐๐๑	จพง.ป้องกันและ บรรเทาสาธารณภัย	ป.ง.	๑๙-๓-๐๑-๔๘๐๕-๐๐๑	จพง.ป้องกันและ บรรเทาสาธารณภัย	ป.ง.	๒๓,๕๒๐	-	-	
๗	นางวิจิตรา สุนทวงษ์	ศษ.ม. (การศึกษา)	๑๙-๓-๐๑-๔๘๐๓- ๐๐๑	นักวิชาการศึกษา	ช.ก.	๑๙-๓-๐๑-๔๘๐๓-๐๐๑	นักวิชาการศึกษา	ช.ก.	๓๐,๒๒๐	-	-	
๘	นางมณีวรรณ อินลา	ปวส. (การตลาด)	-	เจ้านักงานธุรการ (ลูกจ้างประจำ)	-	-	เจ้านักงานธุรการ (ลูกจ้างประจำ)	-	๑๘,๑๙๐	-	-	
๙	นางไพโรจน์ อินลา	คป./ การศึกษาระดับมัธยม	๑๙๓๐๑๖๖๐๐๑๐๑	ครู	คศ๑	๑๙๓๐๑๖๖๐๐๑๐๑	ครู	คศ๑	๐	-	-	
๑๐	นางอารีรัตน์ บุญเพ็ง	ศษ.ม./ การศึกษาระดับมัธยม	๑๙๓๐๑๖๖๐๐๑๐๒	ครู	คศ๒	๑๙๓๐๑๖๖๐๐๑๐๒	ครู	คศ๒	๐	-	-	
๑๑	นางสาวสุกัญญา จันทะปัญญา	คป./ การศึกษาระดับมัธยม	๑๙๓๐๑๖๖๐๐๑๐๓	ครู	คศ๒	๑๙๓๐๑๖๖๐๐๑๐๓	ครู	คศ๒	๐	-	-	
๑๒	นางพรณี ทองยศ	คป./ การศึกษาระดับมัธยม	๑๙๓๐๑๖๖๐๐๑๐๔	ครู	คศ๒	๑๙๓๐๑๖๖๐๐๑๐๔	ครู	คศ๒	๐	-	-	
๑๓	นางศิริประภา ทาศรีวิ	ศศ.บ./ ประถมศึกษา	๑๙๓๐๑๖๖๐๐๑๐๕	ครู	คศ๑	๑๙๓๐๑๖๖๐๐๑๐๕	ครู	คศ๑	๐	-	-	
๑๔	นางสาวขวัญสุดา เชื้อดวงฟู	คป./ เคมี	๑๙๓๐๑๖๖๐๐๑๐๖	ครู	คศ๑	๑๙๓๐๑๖๖๐๐๑๐๖	ครู	คศ ๑	๐	-	-	ใช้เงินอุดหนุน



บัญชีแสดงการจัดคนลงสู่ตำแหน่ง และการกำหนดเลขที่ตำแหน่งในส่วนราชการ  
สำนักงานปลัด องค์การบริหารส่วนตำบลโพ้นแพง อำเภอธาตุพนม จังหวัดนครพนม

ที่	ชื่อ - สกุล	คุณวุฒิ การศึกษา	กรอบอัตรากำลังเดิม				กรอบอัตรากำลังใหม่				ของเงินเดือน			หมายเหตุ
			เลขที่ตำแหน่ง	ตำแหน่ง	ระดับ	เลขที่ตำแหน่ง	ตำแหน่ง	ระดับ	เงินเดือน	เงินประจำตำแหน่ง	เงินเพิ่ม อื่นๆ/เงิน ค่าตอบแทน			
<b>พนักงานจ้าง สำนักงานปลัด</b>														
๑๕	นางโสภกา อินลา	-	-	ผู้ช่วยหัวหน้าศูนย์พัฒนาเด็กเล็ก	-	-	ผู้ช่วยหัวหน้าศูนย์พัฒนาเด็กเล็ก	-	๐	-	-	-	-	ใช้เงินอุดหนุน
๑๖	นางเบญจลักษณ์ สอนศักดิ์ดา	-	-	ผู้ดูแลเด็ก	-	-	ผู้ดูแลเด็ก	-	๐	-	-	-	-	ใช้เงินอุดหนุน
๑๗	นางทัศนีย์ ตุ่มอ่อน	-	-	ผู้ดูแลเด็ก	-	-	ผู้ดูแลเด็ก	-	๐	-	-	-	-	ใช้เงินอุดหนุน
๑๘	นางจินดาวรรณ หุมแพง	-	-	ผู้ดูแลเด็ก	-	-	ผู้ดูแลเด็ก	-	๑๒,๑๓๐	-	-	-	-	ใช้เงินอุดหนุน
๑๙	นางสาวนันทิชา วรรณทรัพย์ศิริ	-	-	ผู้ดูแลเด็ก	-	-	ผู้ดูแลเด็ก	-	๑๐,๕๙๐	-	-	-	-	ใช้เงินอุดหนุน
๒๐	นายสุรเดช สุริยนต์	-	-	ผู้ช่วยเจ้าพนักงานป้องกันและบรรเทาสาธารณภัย	-	-	ผู้ช่วยเจ้าพนักงานป้องกันและบรรเทาสาธารณภัย	-	๑๓,๒๔๐	-	-	-	-	ใช้เงินอุดหนุน
๒๑	นายมรกฏ แสนเชื่อน	-	-	พนักงานขับรถยนต์	-	-	พนักงานขับรถยนต์	-	๑๐,๕๙๐	-	-	-	-	ใช้เงินอุดหนุน
๒๒	นายไกรสร หุมแพง	-	-	พนักงานประจำรถยนต์	-	-	พนักงานประจำรถยนต์	-	๙,๗๘๐	-	-	-	-	ใช้เงินอุดหนุน
๒๓	นายสมบูรณ์ แสนเชื่อน	-	-	นักการภารโรง	-	-	นักการภารโรง	-	๙,๐๐๐	-	-	-	-	ใช้เงินอุดหนุน
๒๔	นายธีธัช แสนเชื่อน	-	-	พนักงานประจำรถยนต์	-	-	พนักงานประจำรถยนต์	-	๙,๐๐๐	-	-	-	-	ใช้เงินอุดหนุน
๒๕	นายวัลลดี แสนคำ	-	-	พนักงานขับรถยนต์	-	-	พนักงานขับรถยนต์	-	๙,๐๐๐	-	-	-	-	ใช้เงินอุดหนุน
๒๖	นายกรังไทย หุมแพง	-	-	พนักงานประจำรถบรรทุก	-	-	พนักงานประจำรถบรรทุก	-	๙,๐๐๐	-	-	-	-	ใช้เงินอุดหนุน
๒๗	นายพรพล สุริยนต์	-	-	พนักงานประจำรถบรรทุก	-	-	พนักงานประจำรถบรรทุก	-	๙,๐๐๐	-	-	-	-	ใช้เงินอุดหนุน
๒๘	นายวรเชษฐ์ อินลา	-	-	พนักงานขับรถส่วนกลาง	-	-	พนักงานขับรถส่วนกลาง	-	๙,๐๐๐	-	-	-	-	ใช้เงินอุดหนุน
๒๙	นายอภิรักษ์ อินลา	-	-	ผู้ช่วยเจ้าพนักงานธุรการ	-	-	ผู้ช่วยเจ้าพนักงานธุรการ	-	๑๒,๕๔๐	-	-	-	-	ใช้เงินอุดหนุน

บัญชีแสดงการจัดคนลงสู่ตำแหน่ง และการกำหนดเลขที่ตำแหน่งในส่วนราชการ  
กองคลัง องค์การบริหารส่วนตำบลโพนแพง อำเภอธาตุพนม จังหวัดนครพนม

ที่	ชื่อ - สกุล	คุณวุฒิ การศึกษา	กรอบอัตรากำลังเดิม			กรอบอัตรากำลังใหม่			ของเงินเดือน			หมายเหตุ
			เลขที่ตำแหน่ง	ตำแหน่ง	ระดับ	เลขที่ตำแหน่ง	ตำแหน่ง	ระดับ	เงินเดือน	เงินประจำ ตำแหน่ง	เงินเพิ่มอื่น/ เงิน ค่าตอบแทน	
๓๐	นางสาวจินตนา ลาดีพิลา	บ.ร.ม. (การบัญชี)	๑๙-๓-๐๔-๒๑๐๒-๐๐๑	ผู้อำนวยการกองคลัง (นักบริหารงานการคลัง)	ต้น	๑๙-๓-๐๔-๒๑๐๒-๐๐๑	ผู้อำนวยการกองคลัง (นักบริหารงานการคลัง)	ต้น	๓๓,๕๖๐	๔๒,๐๐๐	-	
๓๑	นางสายนรัตน์ อู้ง	บ.ธ.บ (การบัญชี)	๑๙-๓-๐๔-๓๒๐๑-๐๐๑	นักวิชาการเงินและ บัญชี	ชก.	๑๙-๓-๐๔-๓๒๐๑-๐๐๑	นักวิชาการเงินและ บัญชี	ชก.	๒๙,๑๑๐	-	-	
๓๒	-	-	๑๙-๓-๐๔-๔๒๐๓-๐๐๑	เจ้าพนักงานพัสดุ	ปง/ชง	๑๙-๓-๐๔-๔๒๐๓-๐๐๑	เจ้าพนักงานพัสดุ	ปง/ชง	-	-	-	ว่างเดิม
๓๓	-	-	๑๙-๓-๐๔-๔๒๐๔-๐๐๑	เจ้าพนักงานจัดเก็บ รายได้	ปง/ชง	๑๙-๓-๐๔-๔๒๐๔-๐๐๑	เจ้าพนักงานจัดเก็บ รายได้	ปง/ชง	-	-	-	ว่างเดิม
<b>พนักงานจ้างกองคลัง</b>												
๓๔	นางศิริวรรณ แมตจ่อง	-	-	พนักงานจดมาตรา วัดน้ำประปา	-	-	พนักงานจดมาตรา วัดน้ำประปา	-	๑๓,๓๙๐	-	-	
๓๕	นางเกษมณี แสนเขื่อน	-	-	ผู้ช่วยเจ้าพนักงานพัสดุ	-	-	ผู้ช่วยเจ้าพนักงานพัสดุ	-	๑๓,๑๓๐	-	-	
๓๖	นางสวานันณ สิมทอง	-	-	ผู้ช่วยเจ้าพนักงาน ธุรการ	-	-	ผู้ช่วยเจ้าพนักงาน ธุรการ	-	๑๑,๕๕๐	-	-	
๓๗	นายรชต สุริยนต์	-	-	พนักงานผลิตน้ำประปา	-	-	พนักงานผลิตน้ำประปา	-	๑๔,๐๗๐	-	-	
๓๘	-	-	-	คนงานทั่วไป	-	-	คนงานทั่วไป	-	-	-	-	ว่าง



บัญชีแสดงการจัดคนลงสู่ตำแหน่ง และการกำหนดเลขที่ตำแหน่งในส่วนราชการ  
กองช่าง และกองสวัสดิการสังคม องค์การบริหารส่วนตำบลโพนแพง อำเภอธาตุพนม จังหวัดนครพนม

ที่	ชื่อ - สกุล	คุณวุฒิ การศึกษา	กรอบอัตราเก่าเดิม			กรอบอัตรากำลังใหม่			ช่องเงินเดือน			หมายเหตุ
			เลขที่ตำแหน่ง	ตำแหน่ง	ระดับ	เลขที่ตำแหน่ง	ตำแหน่ง	ระดับ	เงินเดือน	เงินประจำ ตำแหน่ง	เงินเพิ่ม อื่นๆ/เงิน ค่าตอบแทน	
<b>กองช่าง</b>												
๓๙	-	-	๑๙-๓-๐๕-๒๑๐๓-๐๐๑	ผู้อำนวยการกองช่าง (นักบริหารงานช่าง)	ต้น	๑๙-๓-๐๕-๒๑๐๓-๐๐๑	ผู้อำนวยการกองช่าง (นักบริหารงานช่าง)	ต้น	-	๔๒,๐๐๐	-	ว่างเดิม
๔๐	นายประทีป ยะไวย์	บ.บ. (การจัดการ งานก่อสร้าง)	๑๙-๓-๐๕-๔๗๐๑-๐๐๑	นายช่างโยธา	ขง.	๑๙-๓-๐๕-๔๗๐๑-๐๐๑	นายช่างโยธา	ขง.	๒๑,๖๒๐	-	-	
๔๑	-	-	๑๙-๓-๐๕-๔๗๐๓-๐๐๑	นายช่างสำรวจ	ป.ง./ขง.	๑๙-๓-๐๕-๔๗๐๓-๐๐๑	นายช่างสำรวจ	ป.ง./ขง.	-	-	-	ว่างเดิม
<b>พนักงานจ้าง กองช่าง</b>												
๔๒	นายดิพงษ์ อินลา	-	-	ผู้ช่วยนายช่างโยธา	-	-	ผู้ช่วยนายช่างโยธา	-	๑๒,๘๒๐	-	-	
๔๓	นายรัชย์ ลุมวงษ์	-	-	ผู้ช่วยนายช่างไฟฟ้า	-	-	ผู้ช่วยนายช่างไฟฟ้า	-	๑๑,๐๒๐	-	-	
๔๔	นายเจนณรงค์ สุรินทร์	-	-	ผู้ช่วยเจ้าพนักงาน จรรยา	-	-	ผู้ช่วยเจ้าพนักงาน จรรยา	-	๑๑,๓๓๐	-	-	
๔๕	-	-	-	ผู้ช่วยนายช่างสำรวจ	-	-	ผู้ช่วยนายช่างสำรวจ	-	-	-	-	ว่าง
<b>กองสวัสดิการสังคม</b>												
๔๖	นางสาวสุดา ลาสัย	ร.ม. (รัฐศาสตร์)	๑๙-๓-๑๑-๒๑๐๕-๐๐๑	ผู้อำนวยการกอง สวัสดิการสังคม	ต้น	๑๙-๓-๑๑-๒๑๐๕-๐๐๑	ผู้อำนวยการกอง สวัสดิการสังคม	ต้น	๒๙,๑๑๐	๔๒,๐๐๐	-	
๔๗	นายศวรรษ ภูมิคุณ	ศ.ค.บ. (รัฐศาสตร์)	๑๙-๓-๑๑-๓๔๐๑-๐๐๑	นักพัฒนาชุมชน	ป.ก.	๑๙-๓-๑๑-๓๔๐๑-๐๐๑	นักพัฒนาชุมชน	ป.ก.	๑๖,๒๒๐	-	-	
<b>พนักงานจ้าง กองสวัสดิการสังคม</b>												
๔๘	นายณัฐวุฒิ อินลา	-	-	ผู้ช่วยเจ้าพนักงาน พัฒนาชุมชน	-	-	ผู้ช่วยเจ้าพนักงาน พัฒนาชุมชน	-	๑๒,๘๕๐	-	-	

### ๑๑. แนวทางการพัฒนาพนักงานส่วนตำบล

พนักงานส่วนตำบลองค์การบริหารส่วนตำบลโพนแพง จะพึงปฏิบัติหน้าที่ด้วยความซื่อสัตย์สุจริตอย่างเต็มกำลังความสามารถ ด้วยความรอบคอบ รวดเร็ว ขยันหมั่นเพียร โดยคำนึงถึงประโยชน์ของราชการ และให้บริการประชาชนอย่างเสมอภาค ตระหนักถึงการพัฒนาตามนโยบายแห่งรัฐ คือ การพัฒนาไปสู่ Thailand ๔.๐ โดยกำหนดแนวทางการพัฒนาบุคลากรเพื่อส่งเสริมการทำงานโดยยึดหลักธรรมาภิบาล เพื่อประโยชน์สุขของประชาชนเป็นหลัก กล่าวคือ

๑. เป็นองค์กรที่เปิดกว้างและเชื่อมโยง ต้องมีความโปร่งใส ในการทำงาน โดยบุคคลภายนอกสามารถเข้าถึงข้อมูลข่าวสารของทางราชการหรือมีการแบ่งปันข้อมูลซึ่งกันและกันและสามารถเข้ามาตรวจสอบการทำงานได้ตลอดจนเปิดกว้างให้กลไกหรือภาคส่วนอื่นๆ เช่น ภาคเอกชน ภาคประชาสังคมได้เข้ามามีส่วนร่วมและโอนถ่ายภารกิจที่ภาครัฐไม่ควรดำเนินการเองออกไปให้ภาคส่วนอื่นๆ เป็นผู้รับผิดชอบดำเนินการแทน โดยการจัดระเบียบความสัมพันธ์ในเชิงโครงสร้างให้สอดคล้องกับการทำงานในแนวระนาบในลักษณะของเครือข่ายมากกว่าตามสายการบังคับบัญชาในแนวตั้ง ขณะเดียวกันก็ยังคงเชื่อมโยงการทำงานภายในภาครัฐด้วยตนเองให้มีเอกภาพและสอดคล้องประสานกัน

๒. ยึดประชาชนเป็นศูนย์กลาง ต้องทำงานในเชิงรุกและมองไปข้างหน้า โดยตั้งคำถามกับตัวเองเสมอว่า ประชาชนจะได้อะไร มุ่งเน้นแก้ไขปัญหาความต้องการและตอบสนองความต้องการของประชาชน โดยไม่ต้องรอให้ประชาชนเข้ามาติดต่อขอรับบริการหรือร้องขอความช่วยเหลือจากองค์การบริหารส่วนตำบลโพนแพง รวมทั้งใช้ประโยชน์จากข้อมูลของทางราชการและระบบดิจิทัลสมัยใหม่ในการจัดบริการสาธารณะที่ตรงกับความต้องการของประชาชน พร้อมทั้งอำนวยความสะดวกโดยมีการเชื่อมโยงกันเองของทุกส่วนราชการเพื่อให้บริการต่างๆ สามารถเสร็จสิ้นในจุดเดียว ประชาชนสามารถเรียกใช้บริการได้ตลอดเวลาและผ่านการติดต่อได้หลายช่องทางผสมผสานกัน ไม่ว่าจะติดต่อมาด้วยตนเอง อินเทอร์เน็ต เว็บไซต์ โซเชียลมีเดีย หรือแอปพลิเคชันทางโทรศัพท์มือถือ เป็นต้น

๓. องค์กรที่มีขีดสมรรถนะสูงและทันสมัย ต้องทำงานอย่างเตรียมการไว้ล่วงหน้ามีการวิเคราะห์ความเสี่ยง สร้างนวัตกรรมหรือความคิดริเริ่มและประยุกต์องค์ความรู้ ในแบบสหสาขาวิชาเข้ามาใช้ในการตอบโต้กับโลกแห่งการเปลี่ยนแปลงอย่างฉับพลัน เพื่อสร้างคุณค่ามีความยืดหยุ่น และความสามารถในการตอบสนองกับสถานการณ์ต่างๆ ได้อย่างทันเวลาตลอดจนเป็นองค์กรที่มีขีดสมรรถนะสูง และปรับตัวเข้าสู่สภาพความเป็นสำนักงานสมัยใหม่ รวมทั้งทำให้บุคลากรมีความผูกพันต่อการปฏิบัติราชการ และปฏิบัติหน้าที่ได้อย่างเหมาะสมกับบทบาทของตน

องค์การบริหารส่วนตำบลโพนแพง จะกำหนดแนวทางการพัฒนาพนักงานส่วนตำบล โดยการจัดทำแผนแม่บทการพัฒนาพนักงานส่วนตำบล เพื่อเพิ่มพูนความรู้ ทักษะ ทักษะคนดี มีคุณธรรมและจริยธรรม อันจะทำให้การปฏิบัติหน้าที่ของพนักงานส่วนตำบลเป็นไปอย่างมีประสิทธิภาพ โดยให้พนักงานส่วนตำบลทุกคน ทุกตำแหน่งได้มีโอกาสที่จะได้รับการพัฒนาภายในช่วงระยะเวลาตามแผนอัตรากำลัง ๓ ปี ทั้งนี้ วิธีการพัฒนาอาจใช้วิธีการใดวิธีการหนึ่ง หรือหลายวิธีก็ได้ เช่น การปฐมนิเทศ การฝึกอบรม การศึกษาหรือดูงาน การประชุมเชิงปฏิบัติการ ฯลฯ ประกอบในการพัฒนาพนักงานส่วนตำบล เพื่อให้งานเป็นไปอย่างมีประสิทธิภาพและประสิทธิผล บังเกิดผลดีต่อประชาชนและท้องถิ่นต่อไป



**๑๒. ประกาศคุณธรรม จริยธรรมของพนักงานส่วนตำบล ลูกจ้างและพนักงานจ้าง**

องค์การบริหารส่วนตำบลโพนแพง มีหน้าที่ดำเนินการให้เป็นไปตามกฎหมายเพื่อรักษาประโยชน์ส่วนรวมและประเทศชาติ อำนวยความสะดวกและให้บริการแก่ประชาชนตามหลักธรรมาภิบาล โดยจะต้องยึดมั่นในค่านิยมหลักของมาตรฐานจริยธรรม ดังนี้

๑. การยึดมั่นในคุณธรรมและจริยธรรม
๒. การมีจิตสำนึกที่ดี ซื่อสัตย์ สุจริต และรับผิดชอบ
๓. การยึดถือประโยชน์ของประเทศไทยเหนือกว่าประโยชน์ส่วนตน และไม่มีผลประโยชน์ทับซ้อน
๔. การยืนหยัดทำในสิ่งที่ถูกต้อง เป็นธรรม และถูกกฎหมาย
๕. การให้บริการแก่ประชาชนด้วยความรวดเร็ว มีอัธยาศัย และไม่เลือกปฏิบัติ
๖. การให้ข้อมูลข่าวสารแก่ประชาชนอย่างครบถ้วน ถูกต้อง และไม่บิดเบือนข้อเท็จจริง
๗. การมุ่งผลสัมฤทธิ์ของงาน รักษามาตรฐาน มีคุณภาพ โปร่งใส และตรวจสอบได้
๘. การยึดมั่นในระบอบประชาธิปไตยอันมีพระมหากษัตริย์ทรงเป็นประมุข
๙. การยึดมั่นในหลักจรรยาวิชาชีพขององค์กร

ทั้งนี้ การฝ่าฝืนหรือไม่ปฏิบัติตามมาตรฐานทางจริยธรรม ให้ถือว่าเป็นการกระทำผิดทางวินัย

\*\*\*\*\*