



แผนอัตรากำลัง ๓ ปี

ขององค์การบริหารส่วนตำบลโพนแพง
อำเภอธาตุพนม จังหวัดนครพนม
ประจำปีงบประมาณ พ.ศ. ๒๕๖๑ - ๒๕๖๓

สารบัญ

เรื่อง

หน้า

๑. หลักการและเหตุผล	๑
๒. วัตถุประสงค์	๑
๓. กรอบแนวคิดในการจัดทำแผนอัตรากำลัง ๓ ปี	๒
๔. สภาพปัญหา ความต้องการของประชาชนในเขตพื้นที่องค์กรปกครองส่วนท้องถิ่น	๔
๕. ภารกิจ อำนาจหน้าที่ขององค์กรปกครองส่วนท้องถิ่น	๕
๖. ภารกิจหลัก ภารกิจรอง ที่องค์กรปกครองส่วนท้องถิ่นจะดำเนินการ	๙
๗. สรุปปัญหาและแนวทางในการกำหนดโครงสร้างส่วนราชการและกรอบอัตรากำลัง	๙
๘. โครงสร้างการกำหนดส่วนราชการ	๑๐
๙. ภาระค่าใช้จ่ายเกี่ยวกับเงินเดือนและประโยชน์ตอบแทนอื่น	๑๗
๑๐. แผนภูมิโครงสร้างการแบ่งส่วนราชการตามแผนอัตรากำลัง ๓ ปี	๑๙
๑๑. บัญชีแสดงจัดคนลงสู่ตำแหน่งและการกำหนดเลขที่ตำแหน่งในส่วนราชการ	๒๐
๑๒. แนวทางการพัฒนาข้าราชการหรือพนักงานส่วนท้องถิ่น	๒๔
๑๓. ประกาศคุณธรรม จริยธรรมของข้าราชการหรือพนักงานส่วนท้องถิ่นและลูกจ้าง	๒๕

๑

๑. หลักการและเหตุผล

๑.๑ ประกาศคณะกรรมการกลางพนักงานส่วนตำบล (ก.อบต.) เรื่อง มาตรฐานทั่วไปเกี่ยวกับอัตรากำลัง และมาตรฐานของตำแหน่งพนักงานส่วนตำบล(ฉบับที่ ๒) พ.ศ. ๒๕๕๘ ลงวันที่ ๔ กันยายน ๒๕๕๘ ข้อ ๕ กำหนดให้คณะกรรมการพนักงานส่วนตำบล (ก.อบต.จังหวัด) กำหนด

ตำแหน่งพนักงานส่วนตำบลว่าจะมีตำแหน่งใด ระดับใด อยู่ในส่วนราชการใด จำนวนเท่าใด ให้คำนึงถึงภารกิจหน้าที่ความรับผิดชอบ ลักษณะงานที่ต้องปฏิบัติ ความยากและคุณภาพของงาน ปริมาณ ตลอดจนกระทั่งภาระค่าใช้จ่ายขององค์การบริหารส่วนตำบลที่จะต้องจ่ายในด้านบุคคล โดยให้องค์การบริหารส่วนตำบลจัดทำแผนกรอบอัตรากำลังของพนักงานส่วนตำบล เพื่อใช้ในการกำหนดตำแหน่งโดยความเห็นชอบของคณะกรรมการพนักงานส่วนตำบล (ก.อบต.จังหวัด) ทั้งนี้ให้เป็นไปตามหลักเกณฑ์และวิธีการที่คณะกรรมการกลางพนักงานส่วนตำบล (ก.อบต.) กำหนด

๑.๒ คณะกรรมการกลางพนักงานส่วนตำบล (ก.อบต.) ได้มีหนังสือด่วนที่สุด ที่ มท ๐๘๐๙.๒/ว ๕๓ ลงวันที่ ๕ กรกฎาคม ๒๕๖๐ กำหนดแนวทางให้องค์การบริหารส่วนตำบล จัดทำแผนอัตรากำลังขององค์การบริหารส่วนตำบล เพื่อเป็นกรอบในการกำหนดตำแหน่งและการใช้ตำแหน่งพนักงานส่วนตำบล โดยให้เสนอให้ ก.อบต.จังหวัด พิจารณาให้ความเห็นชอบ โดยได้กำหนดให้องค์การบริหารส่วนตำบลแต่งตั้งคณะกรรมการจัดทำแผนอัตรากำลัง เพื่อวิเคราะห์อำนาจหน้าที่และภารกิจขององค์การบริหารส่วนตำบล วิเคราะห์ความต้องการกำลังคน วิเคราะห์การวางแผนการใช้กำลังคน จัดทำกรอบอัตรากำลังและกำหนดหลักเกณฑ์และเงื่อนไขในการกำหนดตำแหน่งพนักงานส่วนตำบลตามแผนอัตรากำลัง ๓ ปี

๑.๓ จากหลักการและเหตุผลดังกล่าว องค์การบริหารส่วนตำบลโพนแพง จึงได้จัดทำแผนอัตรากำลัง ๓ ปี สำหรับปีงบประมาณ พ.ศ. ๒๕๖๑ - ๒๕๖๓ ขึ้น

๒. วัตถุประสงค์

๒.๑ เพื่อให้องค์การบริหารส่วนตำบลโพนแพง มีโครงสร้างการแบ่งงานและระบบงานที่เหมาะสมไม่ซ้ำซ้อน

๒.๒ เพื่อให้องค์การบริหารส่วนตำบลโพนแพง จังหวัดนครพนม มีการกำหนดตำแหน่งการจัดอัตรากำลัง โครงสร้างส่วนราชการให้เหมาะสมกับอำนาจหน้าที่ขององค์การบริหารส่วนตำบล ตามพระราชบัญญัติสภาตำบลและองค์การบริหารส่วนตำบล พ.ศ. ๒๕๓๗ และแก้ไขเพิ่มเติมจนถึง (ฉบับที่ ๖) และตามพระราชบัญญัติกำหนดแผนและขั้นตอนการกระจายอำนาจให้องค์กรปกครองส่วนท้องถิ่น พ.ศ. ๒๕๔๒

๒.๓ เพื่อให้คณะกรรมการพนักงานส่วนตำบลจังหวัดนครพนม สามารถตรวจสอบการกำหนดตำแหน่งและการใช้ตำแหน่งข้าราชการหรือพนักงานส่วนตำบล ข้าราชการครู บุคลากรทางการศึกษา ลูกจ้างประจำ และพนักงานจ้าง ถูกต้องเหมาะสมหรือไม่

๒.๔ เพื่อเป็นแนวทางในการดำเนินการวางแผนการพัฒนาบุคลากรขององค์การบริหารส่วนตำบลโพนแพง

๒.๕ เพื่อให้องค์การบริหารส่วนตำบลโพนแพง สามารถวางแผนอัตรากำลัง ในการบรรจุแต่งตั้งข้าราชการหรือพนักงานส่วนตำบล ข้าราชการครู บุคลากรทางการศึกษา ลูกจ้างประจำ และพนักงานจ้าง เพื่อให้การบริหารงานขององค์การบริหารส่วนตำบลโพนแพง เกิดประโยชน์ต่อประชาชน เกิดผลสัมฤทธิ์ต่อภารกิจตามอำนาจหน้าที่ มีประสิทธิภาพ มีความคุ้มค่า สามารถลดขั้นตอนการ

ปฏิบัติงาน และมีการลดภารกิจและยุบเลิกหน่วยงานที่ไม่จำเป็น การปฏิบัติภารกิจสามารถตอบสนองความต้องการของประชาชนได้เป็นอย่างดี

๒.๖ เพื่อให้องค์การบริหารส่วนตำบลโพนแพง สามารถควบคุมภาระค่าใช้จ่ายด้านการบริหารงานบุคคลให้เป็นไปตามที่กฎหมายกำหนด

๓. กรอบแนวคิดในการจัดทำแผนอัตรากำลัง ๓ ปี

คณะกรรมการจัดทำแผนอัตรากำลังขององค์การบริหารส่วนตำบลโพนแพง ซึ่งมีนายกองค์การบริหารส่วนตำบลโพนแพง เป็นประธาน เห็นสมควรให้จัดทำแผนอัตรากำลัง ๓ ปี โดยให้มีขอบเขตเนื้อหาครอบคลุมในเรื่องต่าง ๆ ดังต่อไปนี้

๓.๑ การวิเคราะห์ภารกิจ อำนาจหน้าที่ความรับผิดชอบขององค์การบริหารส่วนตำบลโพนแพง ตามพระราชบัญญัติสภาตำบลและองค์การบริหารส่วนตำบล พ.ศ.๒๕๓๗ (แก้ไขเพิ่มเติมจนถึง ฉบับที่ ๕ พ.ศ.๒๕๔๖) และตามพระราชบัญญัติกำหนดแผนและขั้นตอนการกระจายอำนาจให้องค์กรปกครองส่วนท้องถิ่น พ.ศ. ๒๕๔๒ ตลอดจนกฎหมายอื่น ให้สอดคล้องกับแผนพัฒนาเศรษฐกิจและสังคมแห่งชาติ แผนพัฒนาจังหวัด แผนพัฒนาอำเภอ แผนพัฒนาตำบล นโยบายของรัฐบาล นโยบายผู้บริหาร และสภาพปัญหาของตำบลโพนแพง เพื่อให้การดำเนินการขององค์การบริหารส่วนตำบลโพนแพงบรรลุผลตามพันธกิจที่ตั้งไว้จำเป็นต้องจัดสรรอัตรากำลัง ตามหน่วยงานต่างๆให้เหมาะสมกับเป้าหมายการดำเนินการ โดยมุมมองนี้เป็นการพิจารณาว่า งานในปัจจุบันที่ดำเนินการอยู่นั้นครบถ้วนและตรงตามภารกิจหรือไม่อย่างไร หากงานที่ทำอยู่ในปัจจุบันไม่ตรงกับภารกิจในอนาคตก็ต้องมีการวางแผนกรอบอัตรากำลังให้ปรับเปลี่ยนไปตามทิศทางในอนาคต รวมถึงหากงานในปัจจุบันบางส่วนไม่ต้องดำเนินการแล้ว อาจทำให้การจัดสรรกำลังคนของบางส่วนราชการเปลี่ยนแปลงไป ทั้งนี้ เพื่อให้เกิดการเตรียมความพร้อมในเรื่องกำลังคนให้รองรับสถานการณ์ในอนาคต

๓.๒ การกำหนดโครงสร้างการแบ่งส่วนราชการภายในและการจัดระบบงาน เพื่อรองรับภารกิจตามอำนาจหน้าที่ความรับผิดชอบ ให้สามารถแก้ไขปัญหาของตำบลโพนแพง ได้อย่างมีประสิทธิภาพ

๓.๓ การวิเคราะห์ต้นทุนค่าใช้จ่ายของกำลังคน: Supply pressure เป็นการนำประเด็นค่าใช้จ่ายบุคลากรเข้ามาร่วมในการพิจารณา เพื่อเป็นการจัดการทรัพยากรบุคคลที่มีอยู่เป็นไปอย่างมีประสิทธิภาพสูงสุด กำหนดตำแหน่งในสายงานต่างๆ จำนวนตำแหน่ง และระดับตำแหน่ง ให้เหมาะสมกับภาระหน้าที่ความรับผิดชอบ ปริมาณงาน และคุณภาพของงาน รวมทั้งสร้างความก้าวหน้าในสายอาชีพของกลุ่มงานต่างๆ โดยในส่วนนี้จะคำนึงถึง

๓.๓.๑ การจัดระดับชั้นงานที่เหมาะสม พิจารณาถึงต้นทุนต่อการกำหนดระดับชั้นงานในแต่ละประเภท เพื่อให้การกำหนดตำแหน่งและการปรับระดับชั้นงานเป็นไปอย่างประหยัดและมีประสิทธิภาพสูงสุด

๓.๓.๒ การจัดสรรประเภทของบุคลากรส่วนท้องถิ่น (ข้าราชการหรือพนักงานส่วนตำบล ข้าราชการครู บุคลากรทางการศึกษา ลูกจ้างประจำ และพนักงานจ้าง) โดยหลักการแล้ว การจัดประเภทลักษณะงานผิดจะมีผลกระทบต่อประสิทธิภาพ และต้นทุนในการทำงานขององค์กร ดังนั้น ในการกำหนดอัตรากำลังข้าราชการหรือพนักงานส่วนท้องถิ่นในแต่ละส่วนราชการจะต้องมีการพิจารณาว่าตำแหน่งที่กำหนดในปัจจุบันมีความเหมาะสมหรือไม่ หรือควรเปลี่ยนลักษณะการกำหนดตำแหน่ง

เพื่อให้การทำงานเป็นไปอย่างมีประสิทธิภาพมากขึ้น โดยภาระค่าใช้จ่ายด้านการบริหารงานบุคคลต้องไม่เกินร้อยละสี่สิบของงบประมาณรายจ่ายตามมาตรา ๓๕ แห่งพระราชบัญญัติระเบียบบริหารงานบุคคลส่วนท้องถิ่น พ.ศ. ๒๕๔๒

๓.๔ การวิเคราะห์กระบวนการและเวลาที่ใช้ในการปฏิบัติงาน เป็นการนำข้อมูลเวลาที่ใช้ในการปฏิบัติงานตามกระบวนการจริง (work process) ในอดีต เพื่อวิเคราะห์ปริมาณงานต่อบุคคลจริงโดยสมมุติฐานที่ว่า งานใดที่ต้องมีกระบวนการและเวลาที่ใช้มากกว่าโดยเปรียบเทียบย่อมต้องใช้อัตรากำลังคนมากกว่า อย่างไรก็ตามในภาคราชการส่วนท้องถิ่นนั้นงานบางลักษณะ เช่น งานกำหนดนโยบาย งานมาตรฐานงานเทคนิคด้านช่าง หรืองานบริการบางประเภทไม่สามารถกำหนดเวลามาตรฐานได้ ดังนั้นการคำนวณเวลาที่ใช้ในกรณีของภาคราชการส่วนท้องถิ่นนั้นจึงทำได้เพียงเป็นข้อมูลเปรียบเทียบ (relative information) มากกว่าจะเป็นข้อมูลที่ใช้ในการกำหนดคำนวณอัตรากำลังต่อหน่วยงานจริงเหมือนในภาคเอกชน นอกจากนี้ก่อนจะคำนวณเวลาที่ใช้ในการปฏิบัติงานแต่ละส่วนราชการจะต้องพิจารณาปริมาณงาน ลักษณะงานที่ปฏิบัติ ว่ามีความสอดคล้องกับภารกิจของหน่วยงานหรือไม่ เพราะในบางครั้งอาจเป็นไปได้ว่างานที่ปฏิบัติอยู่ในปัจจุบันมีลักษณะเป็นงานโครงการพิเศษ หรืองานของหน่วยงานอื่น ก็มีความจำเป็นต้องมาใช้ประกอบการพิจารณาด้วย

๓.๕ การวิเคราะห์ผลงานที่ผ่านมาเพื่อประกอบการกำหนดกรอบอัตรากำลังเป็นการนำผลลัพธ์ที่พึงประสงค์ของแต่ละส่วนราชการและพันธกิจขององค์กรมายึดโยงกับจำนวนกรอบอัตรากำลังที่ต้องใช้สำหรับการสร้างผลลัพธ์ที่พึงประสงค์ให้ได้ตามเป้าหมาย โดยสมมุติฐานว่า หากผลงานที่ผ่านมาเปรียบเทียบกับผลงานปัจจุบันและในอนาคตมีความแตกต่างกันอย่างมีนัยสำคัญ อาจต้องมีการพิจารณาแนวทางในการกำหนด/แก้ไขอัตรากำลังใหม่ เพื่อให้เกิดการทำงานที่มีประสิทธิภาพและสนับสนุนการทำงานตามภารกิจของส่วนราชการและองค์กรอย่างสูงสุด

๓.๖ การวิเคราะห์ข้อมูลจากความคิดเห็นแบบ ๓๖๐ องศา เป็นการสอบถามความคิดเห็นจากผู้มีส่วนได้ส่วนเสียหรือนำประเด็นต่างๆอย่างเรื่องการบริหารงาน งบประมาณ คน มาพิจารณาอย่างน้อยใน ๓ ประเด็นดังนี้

๓.๖.๑ เรื่องพื้นที่และการจัดโครงสร้างองค์กร เนื่องจากการจัดโครงสร้างองค์กรและการแบ่งงานในพื้นที่นั้นจะมีผลต่อการกำหนดกรอบอัตรากำลังเป็นอย่างมาก เช่น หากกำหนดโครงสร้างที่มากเกินไปจะทำให้เกิดตำแหน่งงานขึ้นตามมาอีก ไม่ว่าจะเป็นงานหัวหน้าฝ่าย งานธุรการ สารบรรณ และบริหารทั่วไปในส่วนราชการนั้น ซึ่งอาจมีความจำเป็นต้องทบทวนว่าการกำหนดโครงสร้างในปัจจุบันของแต่ละส่วนราชการมีความเหมาะสมมากน้อยเพียงใด

๓.๖.๒ ความคิดเห็นของผู้มีส่วนได้ส่วนเสีย เป็นการสอบถามจากเจ้าหน้าที่ภายในส่วนราชการและผู้มีส่วนเกี่ยวข้องกับส่วนราชการนั้นๆ ผ่านการส่งแบบสอบถามหรือการสัมภาษณ์ซึ่งมุมมองต่างๆอาจทำให้การกำหนดกรอบอัตรากำลังเป็นไปอย่างมีประสิทธิภาพมากขึ้น

๓.๗ การพิจารณาเปรียบเทียบกับกรอบอัตรากำลังขององค์กรอื่นๆ กระบวนการนี้เป็นการนำข้อมูลของอัตรากำลังในหน่วยงานที่มีลักษณะงานใกล้เคียงกัน เช่น การเปรียบเทียบจำนวนกรอบอัตรากำลังของงานการเจ้าหน้าที่ใน อบต. ก. และงานการเจ้าหน้าที่ใน อบต. ข. ซึ่งมีหน้าที่รับผิดชอบคล้ายกัน โดยสมมุติฐานที่ว่าแนวโน้มของการใช้อัตรากำลังของแต่ละองค์กรในลักษณะงานแลปริมาณงานแบบเดียวกันน่าจะมีจำนวนและการกำหนดตำแหน่งคล้ายคลึงกันได้

ท้องถิ่นทุกคน โดยต้องได้รับการพัฒนาความรู้ความสามารถอย่างน้อยปีละ ๑ ครั้ง

๔. สภาพปัญหาของพื้นที่และความต้องการของประชาชน

เพื่อให้การวางแผนอัตรากำลัง ๓ ปี ขององค์การบริหารส่วนตำบลโพนแพง มีความครบถ้วน องค์การบริหารส่วนตำบลโพนแพง สามารถดำเนินการตามอำนาจหน้าที่ได้อย่างมีประสิทธิภาพ องค์การบริหารส่วนตำบลโพนแพง วิเคราะห์สภาพปัญหาในเขตพื้นที่ขององค์การบริหารส่วนตำบลว่ามีปัญหาอะไรและความจำเป็นพื้นฐานและความต้องการของประชาชนในเขตพื้นที่ที่สำคัญ ดังนี้

สภาพปัญหาของเขตพื้นที่รับผิดชอบและความต้องการของประชาชน โดยแบ่งออกเป็นด้านต่างๆ ดังนี้

๑. ปัญหาโครงสร้างพื้นฐาน

- ๑.๑ การคมนาคมขนส่งระหว่างหมู่บ้านและภายในหมู่บ้าน,ตำบล,อำเภอ ไม่สะดวก
- ๑.๒ ไฟฟ้าสาธารณะไม่เพียงพอ ยังไม่ครอบคลุมทุกพื้นที่ในตำบล
- ๑.๓ ขาดกรรมสิทธิ์ในที่ดินทำกิน
- ๑.๔ ปัญหาการขาดโทรศัพท์สาธารณะที่เพียงพอ

๒. ปัญหาการผลิต การตลาด รายได้และการมีงานทำ

- ๒.๑ การประกอบอาชีพในหมู่บ้าน
 - ปัญหาการขาดความรู้และขาดโอกาสในการประกอบอาชีพ
 - ปัญหาการขาดการรวมกลุ่มอาชีพและขาดความรู้ในการบริหารจัดการในกลุ่มอาชีพ
- ๒.๒ ขาดความรู้ทางด้านเทคโนโลยี และการพัฒนาการเกษตร
- ๒.๓ ขาดที่ดินทำกินเป็นของตนเอง
- ๒.๔ ปัญหาผลผลิตทางการเกษตรราคาตกต่ำ
- ๒.๕ ปัญหารายได้ไม่เพียงพอ, ปัญหาการไม่มีอาชีพเสริมหลังฤดูการทำนา
- ๒.๖ ปัญหาต้นทุนในการผลิตทางการเกษตรสูง

๓. ปัญหาสาธารณสุข และการอนามัย

- ๓.๑ ปัญหาข้อมูลข่าวสารด้านสาธารณสุข และอนามัย
- ๓.๒ ปัญหาการแพร่ระบาดของยาเสพติด
- ๓.๓ ปัญหาการให้บริการสุขภาพของผู้สูงอายุ ,เด็ก ,สตรี และคนพิการ ไม่ทั่วถึง
- ๓.๔ ปัญหาการแพร่ระบาดและการป้องกันโรคไข้เลือดออก โรคพิษสุนัขบ้า และโรคระบาดต่าง ๆ ที่เกิดตามช่วงฤดูกาลต่างๆ
- ๓.๕ ปัญหาการกำจัดขยะไม่ถูกวิธี

๔. ปัญหาน้ำกิน - น้ำใช้ เพื่อการเกษตร

- ๔.๑ การขาดแคลนน้ำสำหรับอุปโภค-บริโภคในฤดูแล้ง
- ๔.๒ ระบบประปาหมู่บ้าน และประปาส่วนภูมิภาคไม่เพียงพอ
- ๔.๓ ปัญหาการขาดแคลนน้ำเพื่อการเกษตรในฤดูแล้ง

๕. ปัญหาขาดความรู้เพื่อการปรับปรุงคุณภาพชีวิต

- ๕.๑ ปัญหาการขาดแหล่งข้อมูลข่าวสารการขาดโอกาสในการศึกษาและการศึกษานอกระบบ
- ๕.๒ ปัญหาศูนย์พัฒนาเด็กก่อนวัยเรียนยังไม่ได้มาตรฐานที่ดี
- ๕.๓ ปัญหาการเข้าถึงข้อมูลข่าวสารของประชาชนกับภาครัฐต่ำ

๖. ปัญหาทรัพยากรธรรมชาติ

๖.๑ ปัญหาการตัดไม้ทำลายป่า ขาดการปลูกป่าทดแทน และขาดความตระหนักในการอนุรักษ์ป่า

๖.๒ คลองตื้นเขิน มีวัชพืชขึ้นปกคลุมทำให้การระบายน้ำไม่สะดวก

๖.๓ การใช้เคมีเพื่อการเกษตรทำให้ดินเสื่อม, น้ำเสีย

๖.๔ ปัญหาน้ำท่วมในพื้นที่ทางการเกษตรของราษฎรในช่วงฤดูฝน

๖.๕ ปัญหาการปล่อยน้ำเสียจากหมู่บ้านชุมชน

๗. ปัญหาการบริหาร และการจัดการขององค์การบริหารส่วนตำบล

๗.๑ ความเข้มแข็งขององค์กรภาคประชาชน บุคลากรภาคปฏิบัติมีไม่เพียงพอ

๗.๒ งบประมาณไม่เพียงพอต่อการพัฒนาตามภารกิจที่มีตามอำนาจหน้าที่

๗.๓ ขาดเครื่องมือ เครื่องใช้ที่จำเป็นต่อการบริการประชาชน

๗.๔ บุคลากรยังขาดความรู้ และประสิทธิภาพในการปฏิบัติหน้าที่ ทำให้การบริการประชาชนล่าช้า

๘. ปัญหาอื่น ๆ

๘.๑ ปัญหาขาดสถานที่พักผ่อนและสวนส่งเสริมสุขภาพประชาชน

๘.๒ ปัญหาชุมชนไม่มีการรวมตัวกันอย่างเข้มแข็ง

ความต้องการของประชาชน

๑. ความต้องการด้านโครงสร้างพื้นฐาน

๑.๑ ขุดลอกคลอง , สร้างสะพาน คสล. ถนนลูกรังเพื่อการเกษตร วางท่อระบายน้ำ

๑.๒ โทรศัพท์สาธารณะให้เพียงพอทุกหมู่บ้าน

๑.๓ ติดตั้งไฟฟ้าสาธารณะเพิ่มขึ้น ทิวถึง โดยเฉพาะไฟฟ้าเพื่อการเกษตร ไฟฟ้าแสงจันทร์

๑.๔ ปรับปรุงซ่อมแซมถนนลูกรัง คสล. และปรับปรุงผิวถนนลาดยาง

๒. ความต้องการด้านการผลิต การตลาด รายได้ และการมีงานทำ

๒.๑ จัดตั้งศูนย์ข้อมูลในการผลิตทางการเกษตร

๒.๒ ฝึกอบรมความรู้ ด้านวิชาการ และการศึกษาดูงาน

๒.๓ สนับสนุนเงินทุนพร้อมอุปกรณ์ด้านการประกอบอาชีพ

๒.๔ ให้ความรู้ทางด้านเทคโนโลยีที่ทันสมัย สอดคล้องกับโลกปัจจุบัน

๒.๕ จัดหาตลาดรองรับผลผลิตทางการเกษตรที่ออกสู่ท้องตลาด

๒.๖ ควบคุมราคาสินค้าและอุปกรณ์ทางการเกษตร

๓. ความต้องการด้านสาธารณสุข และอนามัย

๓.๑ ฝึกอบรมให้ความรู้ทางโภชนาการอนามัยแม่ และเด็ก

๓.๒ ให้ความรู้ด้านสุขศึกษา

๓.๓ ให้มีการป้องกันและแก้ไขปัญหาเสพติด กำจัดยุงลายและรณรงค์โรคพิษสุนัขบ้า

๓.๔ ต้องการดูแลสุขภาพผู้สูงอายุ , เด็ก , สตรี และคนพิการ สงเคราะห์ผู้สูงอายุ

๓.๕ ให้มีบัตรสงเคราะห์ผู้มีรายได้น้อย

๓.๖ ให้ความรู้เกี่ยวกับการใช้สมุนไพรพื้นบ้าน

๓.๗ จัดตั้งชมรมสุขภาพ

๓.๘ จัดแผนในการกำจัดขยะมูลฝอยให้ดี ไม่กระทบต่อสิ่งแวดล้อม

๔. ความต้องการด้านน้ำกิน - น้ำใช้ เพื่อการเกษตร

- ๔.๑ ให้มีการขุดลอกหนอง คลองส่งน้ำบึงที่มีอยู่ เพื่อกักเก็บน้ำการระบายน้ำและกำจัดวัชพืช
- ๔.๒ ให้มีการขยายเขตประปาหมู่บ้านทุกหมู่บ้าน
- ๔.๓ วางท่อส่งน้ำดิบเพื่อการเกษตร

๕. ความต้องการด้านความรู้ เพื่อการปรับปรุงคุณภาพชีวิต

- ๕.๑ ฝึกอบรมให้ความรู้ด้านอาชีพต่างๆ มีศูนย์ข้อมูลข่าวสาร ห้องสมุดชุมชน
- ๕.๒ ให้ความรู้ด้านการจัดศึกษาทั้งในระบบ การศึกษานอกระบบ การศึกษาตามอัธยาศัย จัดและให้บริการด้านการศึกษาอย่างมีคุณภาพ เหมาะสมกับท้องถิ่นและสอดคล้องกับ ความเปลี่ยนแปลงของโลกในปัจจุบัน
- ๕.๓ ให้ความรู้เกี่ยวกับการป้องกัน และแก้ไขปัญหาเสพติดต่างๆ
- ๕.๔ ฟื้นฟูและส่งเสริมศิลปวัฒนธรรม และภูมิปัญญาท้องถิ่น

๖. ความต้องการด้านทรัพยากรธรรมชาติ

- ๖.๑ อนุรักษ์ให้ความรู้ในการไม่ปล่อยน้ำเสียลงคลองการปลูกป่าทดแทนการอนุรักษ์ป่าชุมชน
- ๖.๒ ฝึกอบรมจัดตั้งเยาวชนด้านการอนุรักษ์ทรัพยากรธรรมชาติและสิ่งแวดล้อม
- ๖.๓ ขุดลอกคลองที่ตื้นเขิน และกำจัดวัชพืช
- ๖.๔ จัดทำฝายน้ำล้น
- ๖.๕ จัดทำแก้มลิงกักเก็บน้ำไว้ใช้ในฤดูแล้ง แก้ไขปัญหาน้ำท่วม

๗. ความต้องการด้านการบริหาร และจัดการขององค์การบริหารส่วนตำบล

- ๗.๑ จัดประชุมประชาคมสร้างความเข้มแข็งให้กับองค์กรภาคประชาชน กลุ่มสตรี, กลุ่มอาสาอื่นๆ
- ๗.๒ จัดหาบุคลากรให้เพียงพอในการปฏิบัติงาน
- ๗.๓ อบรมให้ความรู้กับบุคลากรที่ปฏิบัติหน้าที่อย่างเพียงพอ และกระตุ้นให้เกิดความกระตือรือร้นในการปฏิบัติหน้าที่สามารถให้บริการประชาชนได้อย่างรวดเร็ว

๕. ภารกิจ อำนาจหน้าที่ขององค์การบริหารส่วนตำบล

การพัฒนาท้องถิ่น ขององค์การบริหารส่วนตำบลโพนแพง นั้น เป็นการสร้างความเข้มแข็งของชุมชนในการร่วมคิดร่วม ร่วมแก้ไขปัญหาร่วมสร้างร่วมจัดทำส่งเสริมความเข้มแข็งของชุมชน ในเขตพื้นที่ขององค์การบริหารส่วนตำบลโพนแพง ให้มีส่วนร่วมในการพัฒนาท้องถิ่น ในทุกด้าน การพัฒนาองค์การบริหารส่วนตำบลโพนแพงจะสมบูรณ์ได้ จำเป็นต้องอาศัยความร่วมมือของชุมชน ในพื้นที่เกิดความตระหนักร่วมกันแก้ไขปัญหาและความเข้าใจในแนวทางแก้ไขปัญหากันอย่างจริงจัง องค์การบริหารส่วนตำบลโพนแพง ยังได้เน้นให้คนเป็นศูนย์กลางของการพัฒนาในทุกกลุ่มทุกวัยของประชากร นอกจากนั้นยังได้ เน้นการส่งเสริมและสนับสนุนให้การศึกษาเด็กก่อนวัยเรียน และพัฒนาเยาวชนให้พร้อมที่จะเป็นบุคลากรที่มีคุณภาพโดยยึดกรอบ

แนวทางในการจัดระเบียบการศึกษา ส่วนด้านพัฒนาอาชีพนั้น จะเน้นพัฒนาเศรษฐกิจชุมชนพึ่งตนเองในท้องถิ่น และยังจัดให้ตั้งเศรษฐกิจแบบพอเพียงโดยส่วนรวม

การวิเคราะห์ภารกิจ อำนาจหน้าที่ขององค์การบริหารส่วนตำบล ตามพระราชบัญญัติสภาตำบลและองค์การบริหารส่วนตำบล พ.ศ.๒๕๓๗ และตามพระราชบัญญัติกำหนดแผนและขั้นตอนการกระจายอำนาจให้องค์กรปกครองส่วนท้องถิ่น พ.ศ.๒๕๔๒ และรวบรวมกฎหมายอื่นของ อบต. ใช้เทคนิค Swot เข้ามาช่วย ทั้งนี้เพื่อให้ทราบว่าองค์การบริหารส่วนตำบล มีอำนาจหน้าที่ที่จะเข้าไปดำเนินการแก้ไข

ปัญหาในเขตพื้นที่ให้ตรงกับความต้องการของประชาชนได้อย่างไร โดยวิเคราะห์จุดแข็ง จุดอ่อน โอกาส ภัยคุกคาม ในการดำเนินการตามภารกิจตามหลัก SWOT องค์การบริหารส่วนตำบลโพนแพง กำหนดวิธีการดำเนินการตามภารกิจสอดคล้องกับแผนพัฒนาเศรษฐกิจและสังคมแห่งชาติ แผนพัฒนาจังหวัด แผนพัฒนาอำเภอ แผนพัฒนาตำบล นโยบายของรัฐบาล และนโยบายของผู้บริหารท้องถิ่น ทั้งนี้สามารถวิเคราะห์ภารกิจให้ตรงกับสภาพปัญหา โดยสามารถกำหนดแบ่งภารกิจได้ เป็น ๗ ด้าน ซึ่งภารกิจดังกล่าว ถูกกำหนดอยู่ในพระราชบัญญัติสภาตำบลและองค์การบริหารส่วนตำบล พ.ศ.๒๕๓๗ และแก้ไขเพิ่มเติม จนถึง (ฉบับที่ ๖) พ.ศ. ๒๕๔๖ และตามพระราชบัญญัติกำหนดแผนและขั้นตอนการกระจายอำนาจให้องค์กรปกครองส่วนท้องถิ่น พ.ศ. ๒๕๔๒ ดังนี้

๕.๑ ด้านโครงสร้างพื้นฐาน มีภารกิจที่เกี่ยวข้องดังนี้

- จัดให้มีและบำรุงรักษาทางน้ำและทางบก (มาตรา ๖๗ (๑))
- ให้น้ำเพื่อการอุปโภค บริโภค และการเกษตร (มาตรา ๖๘ (๑))
- ให้มีและบำรุงการไฟฟ้าหรือแสงสว่างโดยวิธีอื่น (มาตรา ๖๘ (๒))
- ให้มีและบำรุงรักษาทางระบายน้ำ (มาตรา ๖๘ (๓))
- การสาธารณสุข โภคและการก่อสร้างอื่นๆ (มาตรา ๑๖ (๔))
- การสาธารณสุข (มาตรา ๑๖ (๕))

๕.๒ ด้านส่งเสริมคุณภาพชีวิต มีภารกิจที่เกี่ยวข้อง ดังนี้

- ส่งเสริมการพัฒนาสตรี เด็ก เยาวชน ผู้สูงอายุ และผู้พิการ (มาตรา ๖๗ (๖))
- ป้องกันโรคและระงับโรคติดต่อ (มาตรา ๖๗ (๓))
- ให้มีและบำรุงสถานที่ประชุม การกีฬา การพักผ่อนหย่อนใจและสวนสาธารณะ (มาตรา ๖๘ (๔))
- การสังคมสงเคราะห์ และการพัฒนาคุณภาพชีวิตเด็ก สตรี คนชรา และผู้ด้อยโอกาส (มาตรา ๑๖ (๑๐))

- การปรับปรุงแหล่งชุมชนแออัดและการจัดการเกี่ยวกับที่อยู่อาศัย (มาตรา ๑๖ (๒))
- การส่งเสริมประชาธิปไตย ความเสมอภาคและสิทธิเสรีภาพของประชาชน(มาตรา๑๖ (๕))
- การสาธารณสุข การอนามัยครอบครัวและการรักษาพยาบาล (มาตรา ๑๖ (๑๙))

๕.๓ ด้านการจัดระเบียบชุมชน สังคม และการรักษาความสงบเรียบร้อย มีภารกิจที่เกี่ยวข้อง ดังนี้

- การป้องกันและบรรเทาสาธารณภัย (มาตรา ๖๗ (๔))
- การคุ้มครองดูแลและรักษาทรัพย์สินอันเป็นสาธารณสมบัติของแผ่นดิน (มาตรา๖๘ (๘))
- การผังเมือง (มาตรา ๖๘ (๑๓))
- จัดให้มีที่จอดรถ (มาตรา ๑๖ (๓))
- การรักษาความสะอาดและความเป็นระเบียบเรียบร้อยของบ้านเมือง (มาตรา๑๖ (๑๗))
- การควบคุมอาคาร (มาตรา ๑๖ (๒๘))

๕.๔ ด้านการวางแผน การส่งเสริมการลงทุน พาณิชยกรรมและการท่องเที่ยว มีภารกิจที่เกี่ยวข้อง ดังนี้

- ส่งเสริมให้มีอุตสาหกรรมในครอบครัว (มาตรา ๖๘(๖))
- ให้มีและส่งเสริมกลุ่มเกษตรกร และกิจการสหกรณ์ (มาตรา ๖๘(๕))
- บำรุงและส่งเสริมการประกอบอาชีพของราษฎร (มาตรา ๖๘(๗))
- ให้มีตลาด (มาตรา ๖๘(๑๐))

- การท่องเที่ยว (มาตรา ๖๘(๑๒))
- กิจการเกี่ยวกับการพาณิชย์ (มาตรา ๖๘(๑๑))
- การส่งเสริม การฝึกและประกอบอาชีพ (มาตรา ๑๖(๖))
- การพาณิชย์กรรมและการส่งเสริมการลงทุน (มาตรา ๑๖(๗))

๕.๕ ด้านการบริหารจัดการและการอนุรักษ์ทรัพยากรธรรมชาติและสิ่งแวดล้อมมีภารกิจที่เกี่ยวข้อง ดังนี้

- คุ้มครอง ดูแล และบำรุงรักษาทรัพยากรธรรมชาติและสิ่งแวดล้อม (มาตรา ๖๗(๗))
- รักษาความสะอาดของถนน ทางน้ำ ทางเดิน และที่สาธารณะ รวมทั้งกำจัดมูลฝอยและสิ่งปฏิกูล (มาตรา ๖๗(๒))

- การจัดการสิ่งแวดล้อมและมลพิษต่างๆ (มาตรา ๑๗ (๑๒))

๕.๖ ด้านการศาสนา ศิลปะวัฒนธรรม จารีตประเพณี และภูมิปัญญาท้องถิ่น มีภารกิจที่เกี่ยวข้อง ดังนี้

- บำรุงรักษาศิลปะ จารีตประเพณี ภูมิปัญญาท้องถิ่น และวัฒนธรรมอันดีของท้องถิ่น (มาตรา ๖๗(๘))
- ส่งเสริมการศึกษา ศาสนา และวัฒนธรรม (มาตรา ๖๗(๕))
- การจัดการศึกษา (มาตรา ๑๖(๙))
- การส่งเสริมการกีฬา จารีตประเพณี และวัฒนธรรมอันดีงามของท้องถิ่น (มาตรา ๑๗(๑๘))

๕.๗ ด้านการบริหารจัดการและการสนับสนุนการปฏิบัติการของส่วนราชการ และองค์กรปกครองส่วนท้องถิ่น มีภารกิจที่เกี่ยวข้อง ดังนี้

- สนับสนุนสภาตำบลและองค์กรปกครองส่วนท้องถิ่นอื่นในการพัฒนาท้องถิ่น (มาตรา ๔๕(๓))
- ปฏิบัติหน้าที่อื่นตามที่ทางราชการมอบหมายโดยจัดสรรงบประมาณหรือบุคลากรให้ตามความจำเป็น และสมควร (มาตรา ๖๗(๙))
- ส่งเสริมการมีส่วนร่วมของราษฎร ในการมีมาตรการป้องกัน (มาตรา ๑๖(๑๖))
- การประสานและให้ความร่วมมือในการปฏิบัติหน้าที่ขององค์กรปกครองส่วนท้องถิ่นอื่น (มาตรา ๑๗(๓))
- การสร้างและบำรุงรักษาทางบกและทางน้ำที่เชื่อมต่อระหว่างองค์การปกครองส่วนท้องถิ่นอื่น (มาตรา ๑๗(๑๖))

ภารกิจทั้ง ๗ ด้านตามที่กฎหมายกำหนดให้อำนาจองค์การบริหารส่วนตำบลสามารถจะแก้ไขปัญหาขององค์การบริหารส่วนตำบลไหนแพ่ง ได้เป็นอย่างดี มีประสิทธิภาพและประสิทธิผล โดยคำนึงถึงความต้องการของประชาชนในเขตพื้นที่ประกอบด้วยผลการดำเนินการขององค์การบริหารส่วนตำบลจะต้องสอดคล้องกับแผนพัฒนาเศรษฐกิจและสังคมแห่งชาติ แผนพัฒนาจังหวัด แผนพัฒนาอำเภอ แผนพัฒนาตำบล นโยบายของรัฐบาล และนโยบายของ ผู้บริหารขององค์การบริหารส่วนตำบลเป็นสำคัญ

๖. ภารกิจหลัก และภารกิจรอง ที่องค์การบริหารส่วนตำบลจะดำเนินการ

ภารกิจหลัก

๑. ด้านการปรับปรุงโครงสร้างพื้นฐาน
๒. ด้านการส่งเสริมคุณภาพชีวิต
๓. ด้านการจัดระเบียบชุมชน สังคม และการรักษาความสงบเรียบร้อย
๔. ด้านการอนุรักษ์ทรัพยากรธรรมชาติและสิ่งแวดล้อม
๕. ด้านการพัฒนาการเมืองและการบริหาร
๖. ด้านการส่งเสริมการศึกษา
๗. ด้านการป้องกันและบรรเทาสาธารณภัย
๘. ด้านการสาธารณสุข

ภารกิจรอง

๑. การฟื้นฟูอนุรักษ์ศิลป วัฒนธรรม ประเพณี และภูมิปัญญาท้องถิ่น
๒. การสนับสนุนและส่งเสริมศักยภาพกลุ่มอาชีพ
๓. การส่งเสริมการเกษตรและการประกอบอาชีพทางการเกษตร
๔. ด้านการวางแผน การส่งเสริมการลงทุน
๕. ด้านการสนับสนุนและส่งเสริมพาณิชย์กรรม

๗. สรุปปัญหา และแนวทางในการกำหนดโครงสร้างส่วนราชการและกรอบอัตรากำลัง

องค์การบริหารส่วนตำบลโพนแพง ซึ่งคณะกรรมการกลางพนักงานส่วนตำบล (ก.อบต.) กำหนดให้เป็นขนาดกลาง โดยกำหนดโครงสร้างการแบ่งส่วนราชการออกเป็น ๔ ส่วน ได้แก่ ส่วนสำนักปลัดองค์การบริหารส่วนตำบล ,กองคลัง กองช่าง และกองสวัสดิการสังคม ปัจจุบันมีกรอบอัตรากำลังจำนวนทั้งสิ้น ๔๒ อัตรา รวมข้าราชการครู ลูกจ้าง และพนักงานจ้าง แต่เนื่องจากองค์กรปกครองส่วนท้องถิ่นมีภารกิจและปริมาณงานที่เพิ่มขึ้นจำนวนมากในส่วนราชการ สำนักปลัดและจำนวนบุคลากรที่มีอยู่ไม่เพียงพอต่อการปฏิบัติภารกิจให้สำเร็จลุล่วงได้อย่างมีประสิทธิภาพ และประสิทธิผล อีกทั้งเพื่อให้การทำงานมีหน่วยรับผิดชอบดูแลอย่างเป็นระบบ โดยเฉพาะพนักงานที่ปฏิบัติงานด้านเอกสารเพราะพนักงานจ้างที่มีอยู่จะเป็นพนักงานจ้างที่ใช้แรงงาน

ดังนั้น จึงต้องมีการกำหนดกรอบอัตรากำลังให้สอดคล้องกับภารกิจและอำนาจหน้าที่ เพื่อที่จะสามารถแก้ไขปัญหาขององค์กรปกครองส่วนท้องถิ่นได้อย่างมีประสิทธิภาพมากยิ่งขึ้น ในตำแหน่งผู้ช่วยเจ้าพนักงานธุรการ (สำนักปลัด) จำนวน ๑ อัตรา

๘. โครงสร้างการกำหนดส่วนราชการ

๘.๑ โครงสร้าง

จากการที่องค์การบริหารส่วนตำบล ได้กำหนดภารกิจหลักและภารกิจรองที่จะดำเนินการดังกล่าวโดยองค์การบริหารส่วนตำบล กำหนดตำแหน่งของพนักงานส่วนตำบลให้ตรงกับภารกิจดังกล่าว และในระยะแรกการกำหนดโครงสร้างส่วนราชการที่จะรองรับการดำเนินการตามภารกิจนั้น อาจกำหนดเป็นภารกิจอยู่ในงาน หรือกำหนดเป็นฝ่าย และในระยะต่อไป เมื่อมีการดำเนินการตามภารกิจนั้น และองค์การบริหารส่วนตำบลพิจารณาเห็นว่า ภารกิจนั้นมีปริมาณงานมากพอที่จะพิจารณาตั้งเป็นส่วนต่อไป ดังนี้

โครงสร้างตามแผนอัตรากำลังปัจจุบัน	โครงสร้างตามแผนอัตรากำลังใหม่	หมายเหตุ
<p>๑. สำนักงานปลัด อบต.</p> <p>๑.๑ <u>งานบริหารทั่วไป</u></p> <ul style="list-style-type: none"> - งานสารบรรณ - งานบริหารงานบุคคล - งานเลือกตั้งและทะเบียนข้อมูล - งานตรวจสอบภายใน <p>๑.๒ <u>งานนโยบายและแผน</u></p> <ul style="list-style-type: none"> - งานนโยบายและแผน - งานวิชาการ - งานข้อมูลและประชาสัมพันธ์ - งานงบประมาณ <p>๑.๓ <u>งานกฎหมายและคดี</u></p> <ul style="list-style-type: none"> - งานกฎหมายและคดี - งานเรียกร้องทุกข์และอุทธรณ์ - งานข้อบัญญัติและระเบียบ <p>๑.๔ <u>งานป้องกันและบรรเทาสาธารณภัย</u></p> <ul style="list-style-type: none"> - งานอำนวยความสะดวก - งานป้องกัน - งานฟื้นฟู, งานกู้ภัย <p>๑.๕ <u>งานกิจการสภา อบต.</u></p> <ul style="list-style-type: none"> - งานระเบียบข้อบังคับประชุม - งานการประชุม - งานอำนวยความสะดวกและประสานงาน 	<p>๑. สำนักงานปลัด อบต.</p> <p>๑.๑ <u>งานบริหารทั่วไป</u></p> <ul style="list-style-type: none"> -งานสารบรรณ -งานอำนวยความสะดวกและข้อมูลข่าวสาร -งานบริหารงานบุคคล -งานเลือกตั้งและทะเบียนข้อมูล -งานตรวจสอบภายใน -งานควบคุมและส่งเสริมการท่องเที่ยว <p>๑.๒ <u>งานนโยบายและแผน</u></p> <ul style="list-style-type: none"> -งานนโยบายและแผน -งานวิชาการ -งานข้อมูลและประชาสัมพันธ์ -งานสารสนเทศและระบบคอมพิวเตอร์ -งานงบประมาณ <p>๑.๓ <u>งานกฎหมายและคดี</u></p> <ul style="list-style-type: none"> -งานกฎหมายและคดี -งานการดำเนินการทางคดีและศาลปกครอง -งานร้องเรียนร้องทุกข์และอุทธรณ์ -งานข้อบัญญัติและระเบียบ <p>๑.๔ <u>งานป้องกันและบรรเทาสาธารณภัย</u></p> <ul style="list-style-type: none"> -งานอำนวยความสะดวก -งานป้องกัน -งานฟื้นฟู, งานกู้ภัย <p>๑.๕ <u>งานกิจการสภา อบต.</u></p> <ul style="list-style-type: none"> -งานระเบียบข้อบังคับประชุม -งานการประชุม -งานอำนวยความสะดวกและประสานงาน 	

โครงสร้างตามแผนอัตรากำลังปัจจุบัน	โครงสร้างตามแผนอัตรากำลังใหม่	หมายเหตุ
	<p>๑.๖ <u>งานศึกษาขั้นพื้นฐาน</u></p> <ul style="list-style-type: none"> -งานบริหารการศึกษา -งานแผนและวิชาการ -งานการศึกษาปฐมวัย -งานนิเทศและประกันคุณภาพ <p>๑.๗ <u>งานส่งเสริมการศึกษา ศาสนาและวัฒนธรรม</u></p> <ul style="list-style-type: none"> -งานการศึกษานอกระบบและส่งเสริมอาชีพ -งานกิจกรรมพัฒนาเด็กและเยาวชน -งานประเพณีศาสนาและวัฒนธรรม -งานบริหารทั่วไป -งานห้องสมุดประชาชน -งานกีฬาและนันทนาการ <p>๑.๘ <u>ส่งเสริมการเกษตร</u></p> <ul style="list-style-type: none"> -งานวิชาการเกษตรและเทคโนโลยีทางการเกษตร -งานส่งเสริมและปรับปรุงขยายพันธุ์พืช -งานป้องกันและรักษาโรคและศัตรูพืช -งานเพาะชำและปุ๋ย -งานส่งเสริมการแปรรูปผลิตภัณฑ์การเกษตร -งานส่งเสริมการบรรจุภัณฑ์และร้านค้าสาธิต -งานศูนย์ถ่ายทอดเทคโนโลยีทางการเกษตร <p>๑.๙ <u>ฝ่ายส่งเสริมปศุสัตว์</u></p> <ul style="list-style-type: none"> -งานข้อมูลวิชาการ -งานป้องกันและควบคุมโรคระบาดจากสัตว์ <p>๑.๑๐ <u>งานอนามัยและสิ่งแวดล้อม</u></p> <ul style="list-style-type: none"> -งานสุขาภิบาลทั่วไป -งานสุขาภิบาลอาหารและสถานประกอบการ -งานควบคุมและจัดการคุณภาพสิ่งแวดล้อม <p>๑.๑๑ <u>งานส่งเสริมสุขภาพและสาธารณสุข</u></p> <ul style="list-style-type: none"> -งานอนามัยชุมชน -งานป้องกันยาเสพติด -งานสุขศึกษาและควบคุมโรคติดต่อ 	

โครงสร้างตามแผนอัตรากำลังปัจจุบัน	โครงสร้างตามแผนอัตรากำลังใหม่	หมายเหตุ
<p>๒. กองคลัง</p> <p>๒.๑ <u>งานการเงิน</u></p> <ul style="list-style-type: none"> -งานการเงิน -งานรับเงินเบิกจ่ายเงิน -งานจัดทำฎีกาเบิกจ่ายเงิน -งานเก็บรักษาเงิน <p>๒.๒ <u>งานบัญชี</u></p> <ul style="list-style-type: none"> -งานการบัญชี -งานทะเบียนการคุมเบิกจ่ายเงิน -งานงบการเงินและงบทดลอง -งานแสดงฐานะทางการเงิน <p>๒.๓ <u>งานพัฒนาและจัดเก็บรายได้</u></p> <ul style="list-style-type: none"> -งานภาษีอากรค่าธรรมเนียมและค่าเช่า -งานพัฒนารายได้ -งานควบคุมกิจการค้าและค่าปรับ -งานทะเบียนควบคุมและเร่งรัดรายได้ <p>๒.๔ <u>งานทะเบียนทรัพย์สินและพัสดุ</u></p> <ul style="list-style-type: none"> -งานทะเบียนทรัพย์สินและแผนที่ภาษี -งานพัสดุ -งานทะเบียนเบิกจ่ายวัสดุครุภัณฑ์ <p>๓. กองช่าง</p> <p>๓.๑ <u>งานก่อสร้าง</u></p> <ul style="list-style-type: none"> -งานก่อสร้างและบูรณะถนน -งานก่อสร้างสะพาน เขื่อน ทดน้ำ -งานข้อมูลก่อสร้าง <p>๓.๒ <u>งานออกแบบและควบคุมอาคาร</u></p> <ul style="list-style-type: none"> -งานประเมินราคา -งานควบคุมการก่อสร้างอาคาร -งานออกแบบและบริการข้อมูล 	<p>๑.๑๒ <u>งานรักษาความสะอาด</u></p> <ul style="list-style-type: none"> - งานรักษาความสะอาด - งานกำจัดขยะและน้ำเสีย - งานส่งเสริมและเผยแพร่ <p>๒. กองคลัง</p> <p>๒.๑ <u>งานการเงิน</u></p> <ul style="list-style-type: none"> -งานการเงิน -งานรับเงินเบิกจ่ายเงิน -งานจัดทำฎีกาเบิกจ่ายเงิน -งานเก็บรักษาเงิน <p>๒.๒ <u>งานบัญชี</u></p> <ul style="list-style-type: none"> - งานการบัญชี - งานทะเบียนการคุมเบิกจ่ายเงิน - งานงบการเงินและงบทดลอง - งานแสดงฐานะทางการเงิน <p>๒.๓ <u>งานพัฒนาและจัดเก็บรายได้</u></p> <ul style="list-style-type: none"> -งานภาษีอากร ค่าธรรมเนียมและค่าเช่า -งานพัฒนารายได้ -งานควบคุมกิจการค้าและค่าปรับ -งานทะเบียนควบคุมและเร่งรัดรายได้ <p>๒.๔ <u>งานทะเบียนทรัพย์สินและพัสดุ</u></p> <ul style="list-style-type: none"> -งานทะเบียนทรัพย์สินและแผนที่ภาษี -งานพัสดุ -งานทะเบียนเบิกจ่ายวัสดุครุภัณฑ์ <p>๓. กองช่าง</p> <p>๓.๑ <u>งานก่อสร้าง</u></p> <ul style="list-style-type: none"> -งานก่อสร้างและบูรณะถนน -งานก่อสร้างสะพาน เขื่อน ทดน้ำ -งานข้อมูลก่อสร้าง <p>๓.๒ <u>งานออกแบบและควบคุมอาคาร</u></p> <ul style="list-style-type: none"> -งานประเมินราคา -งานควบคุมการก่อสร้างอาคาร -งานออกแบบและบริการข้อมูล 	

โครงสร้างตามแผนอัตรากำลังปัจจุบัน	โครงสร้างตามแผนอัตรากำลังใหม่	หมายเหตุ
<p>๓.๓ <u>งานประสานสาธารณูปโภค</u></p> <ul style="list-style-type: none"> -งานประสานกิจการประปา -งานไฟฟ้าสาธารณะ -งานระบายน้ำ -งานจัดตกแต่งสถานที่ -งานบำบัดน้ำเสีย <p>๓.๔ <u>งานผังเมือง</u></p> <ul style="list-style-type: none"> -งานสำรวจและแผนที่ -งานวางผังพัฒนาเมือง -งานควบคุมทางผังเมือง <p>๔. ส่วนสวัสดิการสังคม</p> <p>๔.๑ ฝ่ายพัฒนาชุมชน มีหน้าที่ควบคุมดูแลและรับผิดชอบการปฏิบัติงานในงานพัฒนาชุมชน</p> <p>๔.๑.๑ งานสังคมสงเคราะห์ มีหน้าที่เกี่ยวกับ</p> <ul style="list-style-type: none"> - งานสงเคราะห์ประชาชนผู้ทุกข์ยาก ขาดแคลน ไร้ที่พึ่ง - งานสงเคราะห์ผู้ประสบภัยพิบัติต่างๆ - งานสงเคราะห์คนชรา คนพิการและทุพพลภาพ - งานสงเคราะห์ครอบครัวและเผยแพร่ความรู้เกี่ยวกับการดำเนินการดำ เนิน ชีวิตในครอบครัว - งานส่งเสริมและสนับสนุนองค์การสังคมสงเคราะห์ภาคเอกชน - งานสำรวจวิจัยสภาพปัญหาสังคมต่างๆ - งานส่งเสริมสวัสดิภาพสตรีและสงเคราะห์หญิงบางประเภท - งานประสานและร่วมมือกับหน่วยงานที่เกี่ยวข้องเพื่อการสังคมสงเคราะห์ - งานให้คำปรึกษา แนะนำในด้านสังคมสงเคราะห์แก่ผู้มาขอรับ - งานอื่นที่เกี่ยวข้องหรือตามที่ได้รับมอบหมาย 	<p>๓.๓ <u>งานประสานสาธารณูปโภค</u></p> <ul style="list-style-type: none"> -งานประสานกิจการประปา -งานไฟฟ้าสาธารณะ -งานระบายน้ำ -งานจัดตกแต่งสถานที่ -งานบำบัดน้ำเสีย <p>๓.๔ <u>งานผังเมือง</u></p> <ul style="list-style-type: none"> -งานสำรวจและแผนที่ -งานวางผังพัฒนาเมือง -งานควบคุมทางผังเมือง -งานควบคุมน้ำมันเชื้อเพลิง <p>๔. กองสวัสดิการสังคม</p> <p>๔.๑ ฝ่ายพัฒนาชุมชน มีหน้าที่ควบคุมดูแลและรับผิดชอบการปฏิบัติงาน ในงานพัฒนาชุมชน</p> <p>๔.๑.๑ งานสังคมสงเคราะห์ มีหน้าที่เกี่ยวกับ</p> <ul style="list-style-type: none"> - งานสงเคราะห์ประชาชนผู้ทุกข์ยาก ขาดแคลน ไร้ที่พึ่ง - งานสงเคราะห์ผู้ประสบภัยพิบัติต่างๆ - งานสงเคราะห์คนชรา คนพิการและทุพพลภาพ - งานสงเคราะห์ครอบครัวและเผยแพร่ความรู้เกี่ยวกับการดำเนินการดำ เนิน ชีวิตในครอบครัว - งานส่งเสริมและสนับสนุนองค์การสังคมสงเคราะห์ภาคเอกชน - งานสำรวจวิจัยสภาพปัญหาสังคมต่างๆ - งานส่งเสริมสวัสดิภาพสตรีและสงเคราะห์หญิงบางประเภท - งานประสานและร่วมมือกับหน่วยงานที่เกี่ยวข้องเพื่อการสังคมสงเคราะห์ - งานให้คำปรึกษา แนะนำในด้านสังคมสงเคราะห์แก่ผู้มาขอรับ - งานอื่นที่เกี่ยวข้องหรือตามที่ได้รับมอบหมาย 	

โครงสร้างตามแผนอัตรากำลังปัจจุบัน	โครงสร้างตามแผนอัตรากำลังใหม่	หมายเหตุ
<p>๔.๒ งานสวัสดิภาพเด็กและเยาวชน มีหน้าที่เกี่ยวกับ</p> <ul style="list-style-type: none"> -งานสงเคราะห์เด็กและเยาวชนที่ครอบครัวประสบปัญหาความเดือดร้อนต่างๆ - งานสงเคราะห์เด็กกำพร้า อนุบาล ไร่ที่พึ่ง เรื้อนจรจัด ถูกทอดทิ้ง - งานสงเคราะห์เด็กและเยาวชนที่พิการทางร่างกาย สมอง และปัญญา - งานให้ความช่วยเหลือเด็กนักเรียนที่ยากจนทางด้านอุปกรณ์การเรียน เครื่องแบบนักเรียน อาหารกลางวันทุนการศึกษา ฯลฯ - งานส่งเสริมสวัสดิภาพเด็กและเยาวชน ได้แก่ การสอดส่องดูแล และช่วยเหลือเด็กและเยาวชนที่ประพฤติตนไม่สมแก่วัย - งานประสานและร่วมมือกับหน่วยงานที่เกี่ยวข้องเพื่อส่งเสริมสวัสดิภาพเด็กและเยาวชน - งานให้คำปรึกษาแนะนำแก่เด็กและเยาวชนซึ่งมีปัญหาในด้านต่างๆ - งานอื่นที่เกี่ยวข้องหรือตามที่ได้รับมอบหมาย <p>๔.๓ งานพัฒนาชุมชน มีหน้าที่เกี่ยวกับ</p> <ul style="list-style-type: none"> - งานสำรวจและจัดตั้งคณะกรรมการชุมชนเพื่อรับผิดชอบในการปรับปรุง ชุมชนของตนเอง - งานฝึกอบรมและเผยแพร่ความรู้เกี่ยวกับการพัฒนาชุมชน - งานจัดระเบียบชุมชน - งานประสานงานและร่วมมือกับหน่วยงานต่างๆ เพื่อนำบริการขั้นพื้นฐาน ไปบริการแก่ชุมชน - งานจัดทำโครงการช่วยเหลือในด้านต่างๆ ให้แก่ชุมชน - งานดำเนินการพัฒนาชุมชนทางด้านเศรษฐกิจ สังคม วัฒนธรรม การศึกษา การอนามัย และสุขภาพ - งานอื่นที่เกี่ยวข้องหรือตามที่ได้รับมอบหมาย 	<p>๔.๒ งานสวัสดิภาพเด็กและเยาวชน มีหน้าที่เกี่ยวกับ</p> <ul style="list-style-type: none"> -งานสงเคราะห์เด็กและเยาวชนที่ครอบครัวประสบปัญหาความเดือดร้อนต่างๆ - งานสงเคราะห์เด็กกำพร้า อนุบาล ไร่ที่พึ่ง เรื้อนจรจัด ถูกทอดทิ้ง - งานสงเคราะห์เด็กและเยาวชนที่พิการทางร่างกาย สมอง และปัญญา - งานให้ความช่วยเหลือเด็กนักเรียนที่ยากจนทางด้านอุปกรณ์การเรียน เครื่องแบบนักเรียน อาหารกลางวัน ทุนการศึกษา ฯลฯ - งานส่งเสริมสวัสดิภาพเด็กและเยาวชน ได้แก่ การสอดส่องดูแล และช่วยเหลือเด็กและเยาวชนที่ประพฤติตนไม่สมแก่วัย - งานประสานและร่วมมือกับหน่วยงานที่เกี่ยวข้องเพื่อส่งเสริมสวัสดิภาพเด็กและเยาวชน - งานให้คำปรึกษาแนะนำแก่เด็กและเยาวชนซึ่งมีปัญหาในด้านต่างๆ - งานอื่นที่เกี่ยวข้องหรือตามที่ได้รับมอบหมาย <p>๔.๑.๓ งานพัฒนาชุมชน มีหน้าที่เกี่ยวกับ</p> <ul style="list-style-type: none"> - งานสำรวจและจัดตั้งคณะกรรมการชุมชนเพื่อรับผิดชอบในการปรับปรุง ชุมชนของตนเอง - งานฝึกอบรมและเผยแพร่ความรู้เกี่ยวกับการพัฒนาชุมชน - งานจัดระเบียบชุมชน - งานประสานงานและร่วมมือกับหน่วยงานต่างๆ เพื่อนำบริการขั้นพื้นฐาน ไปบริการแก่ชุมชน - งานจัดทำโครงการช่วยเหลือในด้านต่างๆ ให้แก่ชุมชน - งานดำเนินการพัฒนาชุมชนทางด้านเศรษฐกิจ สังคม วัฒนธรรม การศึกษา การอนามัย และสุขภาพ - งานอื่นที่เกี่ยวข้องหรือตามที่ได้รับมอบหมาย 	

๘.๒ การวิเคราะห์การกำหนดตำแหน่ง

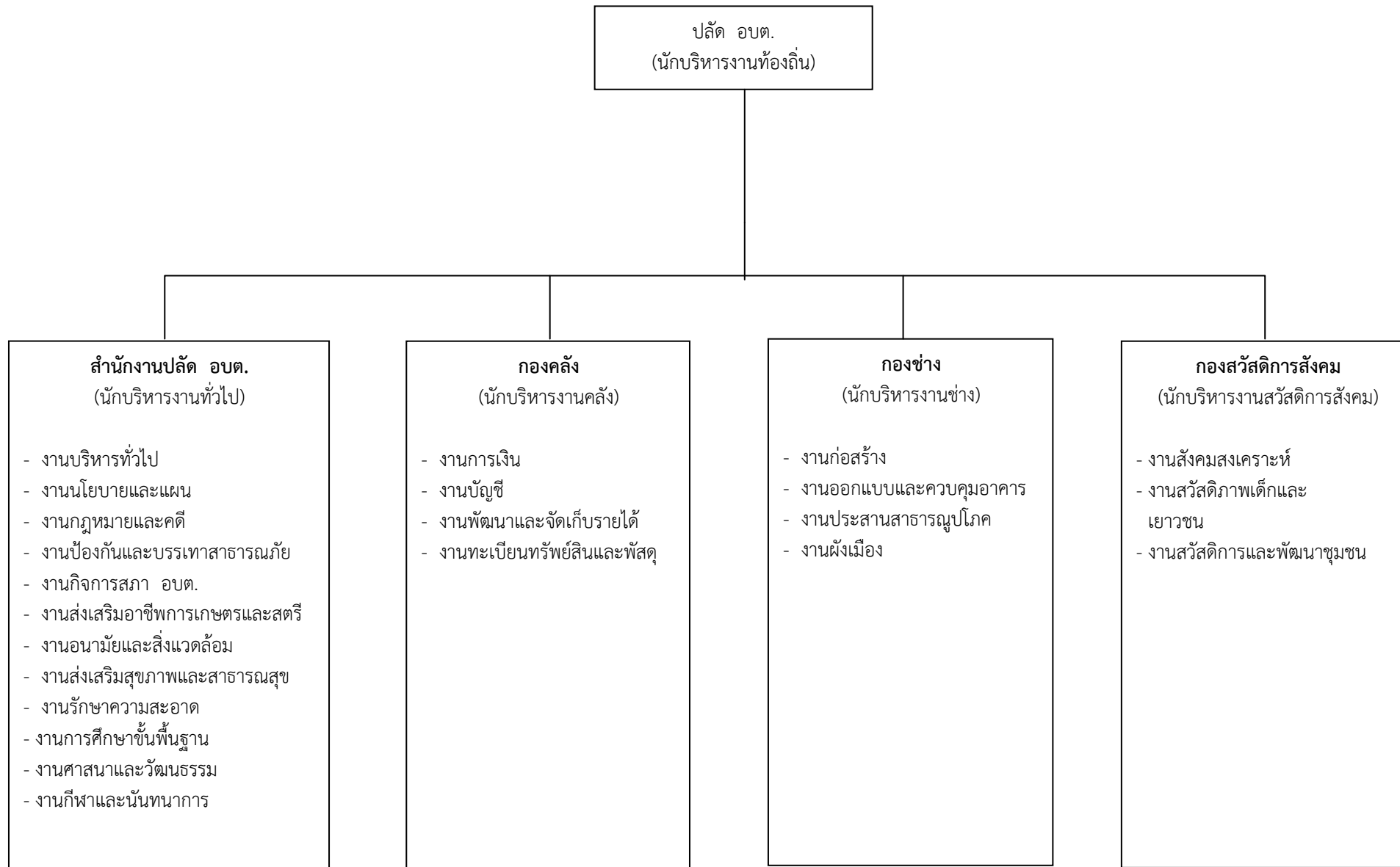
ตามข้อ ๘.๑ องค์การบริหารส่วนตำบลโพนแพง ได้วิเคราะห์ภารกิจและปริมาณงานและได้จัดทำโครงสร้างกรอบอัตรากำลังใหม่ แล้วทำการวิเคราะห์เพื่อประมาณการใช้อัตรากำลังข้าราชการพนักงานส่วนตำบล และลูกจ้าง ในอนาคตว่าในระยะเวลา ๓ ปี ต่อไปข้างหน้าจะมีการใช้จำนวนข้าราชการพนักงานส่วนตำบล และลูกจ้างจำนวนเท่าใด จึงเหมาะสมกับภารกิจ และปริมาณงานและเพื่อให้คุ้มค่าต่อภาระค่าใช้จ่ายด้านงบประมาณ ขององค์การบริหารส่วนตำบลโพนแพง ทั้งนี้เพื่อให้บริหารงานอย่างมีประสิทธิภาพ และประสิทธิผล ซึ่งสามารถนำผลการวิเคราะห์ตำแหน่ง มากรอกข้อมูลในกรอบอัตรากำลัง ๓ ปี ได้ดังนี้

กรอบอัตรากำลัง ๓ ปี ระหว่าง ปี พ.ศ. ๒๕๖๑ - ๒๕๖๓

ส่วนราชการ	กรอบอัตรากำลังเดิม	กรอบอัตรากำลังตำแหน่งที่คาดว่าจะต้องใช้ในช่วงระยะเวลา ๓ ปี ข้างหน้า			อัตรากำลังคนเพิ่ม / ลด			หมายเหตุ
		๒๕๖๑	๒๕๖๒	๒๕๖๓	๒๕๖๑	๒๕๖๒	๒๕๖๓	
นักบริหารงานท้องถิ่น ระดับกลาง (ปลัด อบต.)	๑	๑	๑	๑	-	-	-	
สำนักปลัด อบต.								
นักบริหารงานทั่วไป ระดับต้น (หัวหน้าสำนักปลัด)	๑	๑	๑	๑	-	-	-	
นักวิเคราะห์นโยบายและแผนปฏิบัติการ/ชำนาญการ	๑	๑	๑	๑	-	-	-	
นักวิชาการศึกษาปฏิบัติการ/ชำนาญการ	๑	๑	๑	๑	-	-	-	
นิติกรปฏิบัติการ/ชำนาญการ	๑	๑	๑	๑	-	-	-	
นักทรัพยากรบุคคลปฏิบัติการ/ชำนาญการ	๑	๑	๑	๑	-	-	-	ว่าง
เจ้าพนักงานป้องกันและบรรเทาสาธารณภัย ปง/ชง	๑	๑	๑	๑	-	-	-	ว่าง
เจ้าพนักงานธุรการ (ลูกจ้างประจำ)	๑	๑	๑	๑	-	-	-	
ครู	๖	๖	๖	๖	-	-	-	
(พนักงานจ้าง (สำนักปลัด)								
ผู้ช่วยหน้าศูนย์พัฒนาเด็กเล็ก	๑	๑	๑	๑	-	-	-	
ผู้ช่วยครูผู้ดูแลเด็ก	๔	๔	๔	๔	-	-	-	
ผู้ช่วยเจ้าหน้าที่ป้องกันและบรรเทาสาธารณภัย	๑	๑	๑	๑	-	-	-	
พนักงานขับรถขยะ (ภารกิจ)	๑	๑	๑	๑	-	-	-	
พนักงานประจำรถขยะ(ภารกิจ)	๑	๑	๑	๑	-	-	-	
ผู้ช่วยเจ้าพนักงานธุรการ	๑	๑	๑	๑	-	-	-	
นักการภารโรง (ทั่วไป)	๑	๑	๑	๑	-	-	-	
พนักงานประจำรถขยะ (ทั่วไป)	๑	๑	๑	๑	-	-	-	
พนักงานขับรถบรรทุกน้ำ (ทั่วไป)	๑	๑	๑	๑	-	-	-	
พนักงานประจำรถบรรทุกน้ำ (ทั่วไป)	๒	๒	๒	๒	-	-	-	
พนักงานขับรถยนต์ส่วนกลาง (ทั่วไป)	๑	๑	๑	๑	-	-	-	
กองคลัง								
นักบริหารงานการคลัง ระดับต้น (ผู้อำนวยการกองคลัง)	๑	๑	๑	๑	-	-	-	
นักวิชาการเงินและบัญชีปฏิบัติการ/ชำนาญการ	๑	๑	๑	๑	-	-	-	
เจ้าพนักงานพัสดุปฏิบัติงาน/ชำนาญงาน	๑	๑	๑	๑	-	-	-	ว่าง
เจ้าพนักงานจัดเก็บรายได้ ปฏิบัติงาน/ชำนาญงาน	๑	๑	๑	๑	-	-	-	

ส่วนราชการ	กรอบ อัตรา กำลัง เดิม	กรอบอัตราตำแหน่งที่คาดว่าจะต้องใช้ในช่วง ระยะเวลา ๓ ปี ข้างหน้า			อัตรากำลังคน เพิ่ม / ลด			หมายเหตุ
		๒๕๖๑	๒๕๖๒	๒๕๖๓	๒๕๖๑	๒๕๖๒	๒๕๖๓	
พนักงานจ้าง (กองคลัง)								
ผู้ช่วยเจ้าหน้าที่พัสดุ	๑	๑	๑	๑	-	-	-	
พนักงานจดมาตรวัดน้ำ (ภารกิจ)	๑	๑	๑	๑	-	-	-	
กองช่าง								
นักบริหารงานช่าง ระดับต้น (ผู้อำนวยการกองช่าง)	๑	๑	๑	๑	-	-	-	ว่าง
นายช่างโยธาปฏิบัติงาน/ชำนาญงาน	๑	๑	๑	๑	-	-	-	
พนักงานจ้าง (กองช่าง)								
ผู้ช่วยช่างโยธา	๑	๑	๑	๑	-	-	-	
ผู้ช่วยช่างไฟฟ้า	๑	๑	๑	๑	-	-	-	
ผู้ช่วยเจ้าหน้าที่ธุรการ	๑	๑	๑	๑	-	-	-	
พนักงานผลิตน้ำประปา (ภารกิจ)	๑	๑	๑	๑	-	-	-	
กองสวัสดิการสังคม								
นักบริหารงานสวัสดิการสังคม ระดับต้น (ผู้อำนวยการกองสวัสดิการสังคม)	๑	๑	๑	๑	-	-	-	
นักพัฒนาชุมชน ปฏิบัติการ/ชำนาญการ	๑	๑	๑	๑	-	-	-	ว่าง
พนักงานจ้าง (กองสวัสดิการสังคม)								
ผู้ช่วยเจ้าหน้าที่พัฒนาชุมชน	๑	๑	๑	๑	-	-	-	
รวม	๔๔	๔๔	๔๔	๔๔	-	-	-	ว่าง ๕ อัตรา

๑๐. แผนภูมิโครงสร้างส่วนราชการตามแผนอัตรากำลัง ๓ ปี



๑๑. บัญชีแสดงการจัดคนลงสู่ตำแหน่ง และการกำหนดตำแหน่งในส่วนราชการ

สำนักปลัด องค์การบริหารส่วนตำบลโพนแพง อำเภอหาดุพนม จังหวัดนครพนม

ที่	ชื่อ - สกุล	คุณวุฒิการศึกษา	กรอบอัตรากำลังเดิม			กรอบอัตรากำลังใหม่			ช่องเงินเดือน			หมายเหตุ
			เลขที่ตำแหน่ง	ตำแหน่ง	ระดับ	เลขที่ตำแหน่ง	ตำแหน่ง	ระดับ	เงินเดือน	เงินประจำตำแหน่ง	เงินเพิ่มอื่นๆ/เงินค่าตอบแทน	
๑	นางสาวนวลจันทร์ ไวยพัฒน์	ร.ม. (รัฐศาสตร์)	๑๙-๓-๐๐-๑๑๐๑-๐๐๑	ปลัด อบต. (นักบริหารงานท้องถิ่น)	กลาง	๑๙-๓-๐๐-๑๑๐๑-๐๐๑	ปลัด อบต. (นักบริหารงานท้องถิ่น)	กลาง	๔๒๙,๑๒๐	๘๔,๐๐๐	๘๔,๐๐๐	
๒	นางสาวใจเพชร กุลทะเล	ร.ม. (รัฐศาสตร์)	๑๙-๓-๐๑-๒๑๐๑-๐๐๑	หัวหน้าสำนักปลัด (นักบริหารงานทั่วไป)	ต้น	๑๙-๓-๐๑-๒๑๐๑-๐๐๑	หัวหน้าสำนักปลัด (นักบริหารงานทั่วไป)	ต้น	๓๒๓,๗๖๐	๔๒,๐๐๐	-	
๓	นางอรุณี เมามีจันทร์	ร.ม. (รัฐศาสตร์)	๑๙-๓-๐๑-๓๑๐๓-๐๐๑	นักวิเคราะห์นโยบาย และแผน	ปฏิบัติ การ	๑๙-๓-๐๑-๓๑๐๓-๐๐๑	นักวิเคราะห์นโยบาย และแผน	ปก	๒๖๒,๕๖๐	-	-	
๔	นายบรรชา ตุ่มอ่อน	น.บ. (นิติศาสตร์)	๑๙-๓-๐๑-๓๑๐๕-๐๐๑	นิติกร	ชำนาญการ	๑๙-๓-๐๑-๓๑๐๕-๐๐๑	นิติกร	ชก	๒๙๙,๖๔๐	-	-	
๕			๑๙-๓-๐๑-๓๑๐๒-๐๐๑	นักทรัพยากรบุคคล	ปก/ชก	๑๙-๓-๐๑-๓๑๐๒-๐๐๑	นักทรัพยากรบุคคล	ปก/ชก	๓๕๕,๓๒๐	-	-	
๖			๑๙-๓-๐๑-๔๘๐๕-๐๐๑	จพง.ป้องกันและ บรรเทาสาธารณภัย		๑๙-๓-๐๑-๔๘๐๕-๐๐๑	จพง.ป้องกันและ บรรเทาสาธารณภัย	ปง/ชง	๒๙๗,๙๐๐	-	-	ว่างเดิม
๗	นางวิจิตรา สุนทวงษ์	ศษ.ม. (การศึกษา)	๑๙-๓-๐๑-๓๘๐๓-๐๐๑	นักวิชาการศึกษา	ชำนาญการ	๑๙-๓-๐๑-๓๘๐๓-๐๐๑	นักวิชาการศึกษา	ชก	๓๐๕,๖๔๐	-	-	
๘	นางมณีวรรณ อินลา	ปวส. (การตลาด)		เจ้าพนักงานธุรการ (ลูกจ้างประจำ)	-	-	เจ้าพนักงานธุรการ (ลูกจ้างประจำ)	-	๑๘๕,๒๘๐	-	-	
๙	นางไพรวัลย์ อินลา	ปริญญาตรี/ การศึกษา ปฐมวัย	๔๘-๒-๐๐๔๔	ครู	คศ๑	๔๘-๒-๐๐๔๔	ครู	คศ๑	๐	-	-	ใช้เงินอุด หนุน
๑๐	นางอารีรัตน์ บุญเพ็ง	ปริญญาตรี/ การศึกษา ปฐมวัย	๔๘-๒-๐๐๔๕	ครู	คศ๑	๔๘-๒-๐๐๔๕	ครู	คศ๑	๐	-	-	
๑๑	นางสาวสุกัลยา จันทะปัญญา	ปริญญาตรี/ การศึกษา ปฐมวัย	๔๘-๒-๐๒๕๑	ครู	คศ๑	๔๘-๒-๐๒๕๑	ครู	คศ๑	๐	-	-	
๑๒	นางพรณี ทองยศ	ปริญญาตรี/ การศึกษา ปฐมวัย	๔๘-๒-๐๒๕๒	ครู	คศ๑	๔๘-๒-๐๒๕๒	ครู	คศ๑	๐	-	-	
๑๓	นางศิริประภา ทาศรีภู	ปริญญาตรี/ ประถมศึกษา	๔๘-๒-๐๒๕๓	ครู	คศ๑	๔๘-๒-๐๒๕๓	ครู	คศ๑	๐	-	-	
๑๔	นางสาวขวัญสุดา เชื้อดวงมุข	ปริญญาตรี/ เอกเคมี	๔๘-๒-๐๒๕๔	ครู	คศ๑	๔๘-๒-๐๒๕๔	ครู	คศ ๑	๐	-	-	

๑๑. บัญชีแสดงการจัดคนลงสู่ตำแหน่ง และการกำหนดเลขที่ตำแหน่งในส่วนราชการ
สำนักงานปลัด องค์การบริหารส่วนตำบลโพนแพง อำเภอธาตุพนม จังหวัดนครพนม

ที่	ชื่อ - สกุล	คุณวุฒิ การศึกษา	กรอบอัตราเก่าดั้งเดิม			กรอบอัตราค่าจ้างใหม่			ช่องเงินเดือน			หมายเหตุ
			เลขที่ตำแหน่ง	ตำแหน่ง	ระดับ	เลขที่ตำแหน่ง	ตำแหน่ง	ระดับ	เงินเดือน	เงินประจำ ตำแหน่ง	เงินเพิ่ม อื่นๆ/เงิน ค่าตอบแทน	
พนักงานจ้าง สำนักงานปลัด												
๑๕	นางโสภา อินลา	-	-	ผู้ช่วยหัวหน้าศูนย์พัฒนาเด็กเล็ก	-	-	ผู้ช่วยหัวหน้าศูนย์พัฒนาเด็กเล็ก	-	๐	-	-	ใช้เงินอุดหนุน
๑๖	นางเบญจลักษณ์ สอนศักดิ์	-	-	ผู้ช่วยครูผู้ดูแลเด็ก	-	-	ผู้ช่วยครูผู้ดูแลเด็ก	-	๐	-	-	
๑๗	นางทัศนีย์ ตุ่มอ่อน	-	-	ผู้ช่วยครูผู้ดูแลเด็ก	-	-	ผู้ช่วยครูผู้ดูแลเด็ก	-	๐	-	-	
๑๘	นางจินดาวรรณ หุมแพง	-	-	ผู้ช่วยครูผู้ดูแลเด็ก	-	-	ผู้ช่วยครูผู้ดูแลเด็ก	-	๑๓๐,๕๖๐	-	-	ใช้งบท้องถิ่น
๑๙	นางสาวมนทิชา วรรณทรัพย์ศิริ	-	-	ผู้ช่วยครูผู้ดูแลเด็ก	-	-	ผู้ช่วยครูผู้ดูแลเด็ก	-	๑๑๒,๘๐๐	-	-	
๒๐	นายสุรเดช สุริยนต์	-	-	ผู้ช่วยเจ้าหน้าที่ป้องกันและบรรเทาสาธารณภัย	-	-	ผู้ช่วยเจ้าหน้าที่ป้องกันและบรรเทาสาธารณภัย	-	๑๔๑,๒๔๐	-	-	
๒๑	นายมรกฏ แสนเชื่อน	-	-	พนักงานขับรถขยะ	-	-	พนักงานขับรถขยะ	-	๑๑๒,๘๐๐	-	-	
๒๒	นายมีชัย อินลา	-	-	พนักงานประจำรถขยะ	-	-	พนักงานประจำรถขยะ	-	๑๓๙,๙๒๐	-	-	
๒๓	นายสมบูรณ์ แสนเชื่อน	-	-	นักการภารโรง	-	-	นักการภารโรง	-	๑๐,๘๐๐	-	-	
๒๔	นายไกรสร หุมแพง	-	-	พนักงานประจำรถขยะ	-	-	พนักงานประจำรถขยะ	-	๑๐,๘๐๐	-	-	
๒๕	นายวัสดี แสนคำ	-	-	พนักงานขับรถบรรทุกน้ำ	-	-	พนักงานขับรถบรรทุกน้ำ	-	๑๐,๘๐๐	-	-	
๒๖	นายกรงไทย หุมแพง	-	-	พนักงานประจำรถบรรทุกน้ำ	-	-	พนักงานประจำรถบรรทุกน้ำ	-	๑๐,๘๐๐	-	-	
๒๗	นายพรพล สุริยนต์	-	-	พนักงานประจำรถบรรทุกน้ำ	-	-	พนักงานประจำรถบรรทุกน้ำ	-	๑๐,๘๐๐	-	-	
๒๘	นายวรเชฐ อินลา	-	-	พนักงานขับรถส่วนกลาง	-	-	พนักงานขับรถส่วนกลาง	-	๑๐,๘๐๐	-	-	
๒๙	นายอภินันท์ อินลา	-	-	ผู้ช่วยเจ้าพนักงานธุรการ	-	-	ผู้ช่วยเจ้าพนักงานธุรการ	-	๑๓,๘๐๐๐	-	-	

๑๑. บัญชีแสดงการจัดคนลงสู่ตำแหน่ง และการกำหนดเลขที่ตำแหน่งในส่วนราชการ
กองคลัง องค์การบริหารส่วนตำบลโพนแพง อำเภอธาตุพนม จังหวัดนครพนม

ที่	ชื่อ - สกุล	คุณวุฒิ การศึกษา	กรอบอัตราเก่าเดิม			กรอบอัตราค่าใหม่			ช่องเงินเดือน			หมายเหตุ
			เลขที่ตำแหน่ง	ตำแหน่ง	ระดับ	เลขที่ตำแหน่ง	ตำแหน่ง	ระดับ	เงินเดือน	เงินประจำ ตำแหน่ง	เงินเพิ่มอื่นๆ/ เงิน ค่าตอบแทน	
๓๐	นางสาวจินตนา ลาดพิลา	บธ.ม. (การบัญชี)	๑๙-๓-๐๔-๒๑๐๒-๐๐๑	ผู้อำนวยการกองคลัง (นักบริหารงานการคลัง)	ต้น	๑๙-๓-๐๔-๒๑๐๒-๐๐๑	ผู้อำนวยการกองคลัง (นักบริหารงานการคลัง)	ต้น	๓๔๒,๗๒๐	๔๒,๐๐๐	-	
๓๑	นางสายนรัตน์ อู้ง	บธ.บ (การบัญชี)	๑๙-๓-๐๔-๓๒๐๑-๐๐๑	นักวิชาการเงินและ บัญชี	ชก	๑๙-๓-๐๔-๓๒๐๑-๐๐๑	นักวิชาการเงินและ บัญชี	ชก	๒๘๘,๑๒๐	-	-	
๓๒			๑๙-๓-๐๔-๔๒๐๓-๐๐๑	เจ้าพนักงานพัสดุ	ปง/ชง	๑๙-๓-๐๔-๔๒๐๓-๐๐๑	เจ้าพนักงานพัสดุ	ปง/ชง	๒๙๗,๙๐๐	-	-	ว่างเดิม
๓๓	นางสาววาสนา มหาโคตร	ปวส. คอมพิวเตอร์	๑๙-๓-๐๔-๔๒๐๔-๐๐๑	เจ้าพนักงานจัดเก็บ รายได้	ปง	๑๙-๓-๐๔-๔๒๐๔-๐๐๑	เจ้าพนักงานจัดเก็บ รายได้	ปง	๑๖๘,๓๖๐	-	-	
พนักงานจ้างกองคลัง												
๓๔	นางศิริวรรณ แมดจ่อง	-	-	พนักงานจตมาตรวัด น้ำประปา	-	-	พนักงานจตมาตรวัด น้ำประปา	-	๑๔๗,๑๒๐	-	-	
๓๕	นางเกษมณี แสนเขื่อน	-	-	ผู้ช่วยเจ้าหน้าที่พัสดุ	-	-	ผู้ช่วยเจ้าหน้าที่พัสดุ	-	๑๓๙,๙๒๐	-	-	

๑๑. บัญชีแสดงการจัดคนลงสู่ตำแหน่ง และการกำหนดเลขที่ตำแหน่งในส่วนราชการ

กองช่าง และกองสวัสดิการสังคม องค์การบริหารส่วนตำบลโพนแพง อำเภอรัตนพนม จังหวัดนครพนม

ที่	ชื่อ - สกุล	คุณวุฒิการศึกษา	กรอบอัตราเก่าเดิม			กรอบอัตราค่าใหม่			ช่องเงินเดือน			หมายเหตุ
			เลขที่ตำแหน่ง	ตำแหน่ง	ระดับ	เลขที่ตำแหน่ง	ตำแหน่ง	ระดับ	เงินเดือน	เงินประจำตำแหน่ง	เงินเพิ่มอื่นๆ/เงินค่าตอบแทน	
กองช่าง												
๓๖	-	-	๑๙-๓-๐๕-๒๑๐๓-๐๐๑	ผู้อำนวยการกองช่าง (นักบริหารงานช่าง)	ต้น	๑๙-๓-๐๕-๒๑๐๓-๐๐๑	ผู้อำนวยการกองช่าง (นักบริหารงานช่าง)	ต้น	๓๘๗,๖๐๐	๔๒,๐๐๐	-	ว่างเดิม
๓๗	นายประทีป ยะไวย์	บธ.บ. (การจัดการงานก่อสร้าง)	๑๙-๓-๐๕-๔๗๐๑-๐๐๑	นายช่างโยธา	ชง.	๑๙-๓-๐๕-๔๗๐๑-๐๐๑	นายช่างโยธา	ชง.	๒๒๑,๒๘๐	-	-	
พนักงานจ้าง กองช่าง												
๓๘	นายดิพงษ์ อินลา	-	-	ผู้ช่วยช่างโยธา	-	-	ผู้ช่วยช่างโยธา	-	๑๓๘,๐๐๐	-	-	
๓๙	นายราชัย ลุมวงษ์	-	-	ผู้ช่วยช่างไฟฟ้า	-	-	ผู้ช่วยช่างไฟฟ้า	-	๑๑๗,๓๖๐	-	-	
๔๐	นายเจนณรงค์ สุริยนต์	-	-	ผู้ช่วยเจ้าหน้าที่ธุรการ	-	-	ผู้ช่วยเจ้าหน้าที่ธุรการ	-	๑๑๗,๓๖๐	-	-	
๔๑	นายรชต สุริยนต์	-	-	พนักงานผลิตน้ำประปา	-	-	พนักงานผลิตน้ำประปา	-	๑๕๐,๐๐๐	-	-	
กองสวัสดิการสังคม												
๔๒	นางสาวสุดา ลาลัย	ร.ม. (รัฐศาสตร์)	๑๙-๓-๑๑-๒๑๐๕-๐๐๑	ผู้อำนวยการกองสวัสดิการสังคม	ต้น	๑๙-๓-๑๑-๒๑๐๕-๐๐๑	ผู้อำนวยการกองสวัสดิการสังคม	ต้น	๒๙๓,๘๘๐	๔๒,๐๐๐	-	
๔๓	-	-	๑๙-๓-๑๑-๓๘๐๑-๐๐๑	นักพัฒนาชุมชน	ปก/ชก	๑๙-๓-๑๑-๓๘๐๑-๐๐๑	นักพัฒนาชุมชน	ปก/ชก	๓๕๕,๓๒๐	-	-	ว่างเดิม
พนักงานจ้าง กองสวัสดิการสังคม												
๔๔	นายณัฐวุฒิ อินลา	-	-	ผู้ช่วยเจ้าหน้าที่พัฒนาชุมชน	-	-	ผู้ช่วยเจ้าหน้าที่พัฒนาชุมชน	-	๑๓๖,๙๒๐	-	-	

ขอรับรองว่าตรวจแล้วถูกต้อง

(ลงชื่อ)

(นางสาวนวลจันทร์ ไวยพัฒน์)

ปลัดองค์การบริหารส่วนตำบลโพนแพง

๑๒. แนวทางการพัฒนาพนักงานส่วนตำบล

พนักงานส่วนตำบลองค์การบริหารส่วนตำบลโพนแพง จะพึงปฏิบัติหน้าที่ด้วยความซื่อสัตย์สุจริต อย่างเต็มกำลังความสามารถ ด้วยความรอบคอบ รวดเร็ว ขยันหมั่นเพียร โดยคำนึงถึงประโยชน์ของราชการ และให้บริการประชาชนอย่างเสมอภาค ตระหนักถึงการพัฒนาตามนโยบายแห่งรัฐ คือ การพัฒนาไปสู่ Thailand ๔.๐ โดยกำหนดแนวทางการพัฒนาบุคลากรเพื่อส่งเสริมการทำงานโดยยึดหลักธรรมาภิบาล เพื่อประโยชน์สุขของประชาชนเป็นหลัก กล่าวคือ

๑. **เป็นองค์กรที่เปิดกว้างและเชื่อมโยง** ต้องมีความโปร่งใส ในการทำงานโดยบุคคลภายนอกสามารถเข้าถึงข้อมูลข่าวสารของทางราชการหรือมีการแบ่งปันข้อมูลซึ่งกันและกันและสามารถเข้ามาตรวจสอบการทำงานได้ตลอดจนเปิดกว้างให้กลไกหรือภาคส่วนอื่นๆ เช่น ภาคเอกชน ภาคประชาสังคมได้ เข้ามามีส่วนร่วมและโอนถ่ายภารกิจที่ภาครัฐไม่ควรดำเนินการเองออกไปให้ภาคส่วนอื่นๆเป็นผู้รับผิดชอบ ดำเนินการแทน โดยการจัดระเบียบความสัมพันธ์ในเชิงโครงสร้างให้สอดคล้องกับการทำงานในแนวระนาบใน ลักษณะของเครือข่ายมากกว่าตามสายการบังคับบัญชาในแนวตั้ง ขณะเดียวกันก็ยังคงเชื่อมโยงการทำงาน ภายในภาครัฐด้วยกันเองให้มีเอกภาพและสอดคล้องประสานกัน

๒. **ยึดประชาชนเป็นศูนย์กลาง** ต้องทำงานในเชิงรุกและมองไปข้างหน้า โดยตั้งคำถามกับตัวเองเสมอว่า ประชาชนจะได้อะไร มุ่งเน้นแก้ไขปัญหาความต้องการและตอบสนองความต้องการของประชาชน โดยไม่ต้องรอให้ประชาชนเข้ามาติดต่อขอรับบริการหรือร้องขอความช่วยเหลือจากองค์การบริหารส่วนตำบลโพนแพง รวมทั้งใช้ประโยชน์จากข้อมูลของทางราชการและระบบดิจิทัลสมัยใหม่ในการจัดบริการ สาธารณะที่ตรงกับความต้องการของประชาชน พร้อมทั้งอำนวยความสะดวกโดยมีการเชื่อมโยงกันเองของทุก ส่วนราชการเพื่อให้บริการต่างๆสามารถเสร็จสิ้นในจุดเดียว ประชาชนสามารถเรียกใช้บริการได้ตลอดเวลาและ ผ่านการติดต่อได้หลายช่องทางผสมผสานกัน ไม่ว่าจะติดต่อมาด้วยตนเอง อินเทอร์เน็ต เว็บไซต์ โซเชียลมีเดีย หรือแอปพลิเคชันทางโทรศัพท์มือถือ เป็นต้น

๓. **องค์กรที่มีขีดสมรรถนะสูงและทันสมัย** ต้องทำงานอย่างเตรียมการไว้ล่วงหน้ามีการ วิเคราะห์ความเสี่ยง สร้างนวัตกรรมหรือความคิดริเริ่มและประยุกต์องค์ความรู้ ในแบบสหสาขาวิชาเข้ามาใช้ ในการตอบโต้กับโลกแห่งการเปลี่ยนแปลงอย่างฉับพลัน เพื่อสร้างคุณค่ามีความยืดหยุ่น และความสามารถใน การตอบสนองกับสถานการณ์ต่างๆได้อย่างทันเวลาตลอดจนเป็นองค์กรที่มีขีดสมรรถนะสูง และปรับตัวเข้าสู่ สภาพความเป็นสำนักงานสมัยใหม่ รวมทั้งทำให้บุคลากรมีความผูกพันต่อการปฏิบัติราชการ และปฏิบัติหน้าที่ ได้อย่างเหมาะสมกับบทบาทของตน

องค์การบริหารส่วนตำบลโพนแพง จะกำหนดแนวทางการพัฒนาพนักงานส่วนตำบล โดยการจัดทำ แผนแม่บทการพัฒนาพนักงานส่วนตำบล เพื่อเพิ่มพูนความรู้ ทักษะ ทักษะคนดี มีคุณธรรมและจริยธรรม อันจะ ทำให้การปฏิบัติหน้าที่ของพนักงานส่วนตำบลเป็นไปอย่างมีประสิทธิภาพ โดยให้พนักงานส่วนตำบลทุกคน ทุก ตำแหน่งได้มีโอกาสที่จะได้รับการพัฒนาภายในช่วงระยะเวลาตามแผนอัตรากำลัง ๓ ปี ทั้งนี้ วิธีการพัฒนา อาจใช้วิธีการใดวิธีการหนึ่ง หรือหลายวิธีก็ได้ เช่น การปฐมนิเทศ การฝึกอบรม การศึกษาหรือดูงาน การ ประชุมเชิงปฏิบัติการ ฯลฯ ประกอบในการพัฒนาพนักงานส่วนตำบล เพื่อให้งานเป็นไปอย่างมีประสิทธิภาพ และประสิทธิผล บังเกิดผลดีต่อประชาชนและท้องถิ่นต่อไป

๑๓. ประกาศคุณธรรม จริยธรรมของพนักงานส่วนตำบล ลูกจ้างและพนักงานจ้าง

องค์การบริหารส่วนตำบลโพนแพง มีหน้าที่ดำเนินการให้เป็นไปตามกฎหมายเพื่อรักษาประโยชน์ส่วนรวมและประเทศชาติ อำนวยความสะดวกและให้บริการแก่ประชาชนตามหลักธรรมาภิบาล โดยจะต้องยึดมั่นในค่านิยมหลักของมาตรฐานจริยธรรม ดังนี้

๑. การยึดมั่นในคุณธรรมและจริยธรรม
๒. การมีจิตสำนึกที่ดี ซื่อสัตย์ สุจริต และรับผิดชอบ
๓. การยึดถือประโยชน์ของประเทศไทยเหนือกว่าประโยชน์ส่วนตน และไม่มีผลประโยชน์ทับซ้อน
๔. การยืนหยัดทำในสิ่งที่ถูกต้อง เป็นธรรม และถูกกฎหมาย
๕. การให้บริการแก่ประชาชนด้วยความรวดเร็ว มีอัธยาศัย และไม่เลือกปฏิบัติ
๖. การให้ข้อมูลข่าวสารแก่ประชาชนอย่างครบถ้วน ถูกต้อง และไม่บิดเบือนข้อเท็จจริง
๗. การมุ่งผลสัมฤทธิ์ของงาน รักษามาตรฐาน มีคุณภาพ โปร่งใส และตรวจสอบได้
๘. การยึดมั่นในระบอบประชาธิปไตยอันมีพระมหากษัตริย์ทรงเป็นประมุข
๙. การยึดมั่นในหลักจรรยาวิชาชีพขององค์กร

ทั้งนี้ การฝ่าฝืนหรือไม่ปฏิบัติตามมาตรฐานทางจริยธรรม ให้ถือว่าเป็นการกระทำผิดทางวินัย
